



2004

# Výroční zpráva

Oblastní charita Červený Kostelec





*Snažíme se mít otevřené srdce  
a náruč pro každého klienta.*

*Cílem našeho úsilí je, aby každý  
o koho pečujeme měl kolem sebe  
dostatek lásky, pochopení, ochoty,  
trpělivosti a aby byl šťastný.*

*To je odměna naší práce.*



Oblastní charita Červený Kostelec



2004

Výroční zpráva





## OBSAH

Slovo ředitele	4
Slovo biskupa	5
Základní informace	6
Hospic Anežky České, Červený Kostelec	8
Háčko, Červený Kostelec	22
Charitní pečovatelská služba, Červený Kostelec	28
Charitní ošetrovatelská služba, Červený Kostelec	34
Domov sv. Josefa, Dvůr Králové n. L. – Žireč	38
Přehled hospodaření organizace	57
Poděkování	59

## SLOVO ŘEDITELE

Vážené dámy a vážení pánové,  
vážení příznivci naší organizace,

na následujících stránkách výroční zprávy za rok 2004 se můžete dočíst poměrně podrobně o činnosti našich jednotlivých středisek. Od otevření našeho prvního a nejznámějšího střediska – Hospice Anežky České - uplyne v letošním roce – 8. prosince – již 10 let. Za tato léta činnosti se naše organizace rozrostla o další střediska. Proto aby název organizace postihoval tuto různorodou činnost, došlo v říjnu 2004 k přejmenování Hospice Anežky České na Oblastní charitu Červený Kostelec. Kromě názvu organizace zůstalo vše ostatní zachováno (adresa, IČO, zřizovatel, čísla účtů, apod.). Název Hospic Anežky České zůstal pro středisko pečující o těžce nemocné a umírající.

Na počátku každého projektu je Slovo, myšlenka a následující řádky Vás mohou seznámit s tím, jak se nám je daří naplňovat. Chci poděkovat za Slovo, které je na počátku, poděkovat spolupracovníkům, kteří se přes stále přicházející těžkosti snaží jeho smysl co nejlépe naplňovat, poděkovat příznivcům, dárcům a dobrovolníkům za jejich významnou pomoc mnohdy bez velkých slov.

Doufám, že vše, co jsme mohli uskutečnit v roce 2004 i v letech předcházejících, oslovuje i beze slov.

S vděčností a přáním všeho dobrého



Ing. Mgr. Miroslav Wajsar  
ředitel

Červený Kostelec, květen 2005



Výroční zpráva dává nahlédnout do bohatství života Oblastní charity Červený Kostelec. Čtenář si však musí uvědomit, jak velká je oblast, ve které působí pracovníci červenokostelecké oblastní charity. Jednak je to rozsah služby, ale také i teritoriální rozprostření, ve kterém pracují. Hospic, pečovatelská služba, ošetrovatelská služba, dům „Háčko“ a Domov sv. Josefa v Žirči. Je to služba a péče o všechny generace, služba, která se dotýká člověka v bezmoci, ale pomáhá také rozvoji lidské osobnosti v dětském věku, či mládí. Tak se naplňují slova toho, který řekl: „Cokoli jste učinili jednomu z nejmenších, mně jste učinili.“ Na oblastní charitě obdivuji především elán jejího vedení a obětavost jejích pracovníků. To je možné jen proto, že si kladou vždy velké cíle. V dnešní době, kdy jsou všichni přesvědčeni, že základem dobré firmy jsou peníze a bohatství, pak práce a rozvoj této instituce je jeden velký zázrak. Ale není tomu docela tak. Oblastní charita je velice bohatá. Naplňují se na ní slova patrona nejvyšších českých hor Krkonoš, sv. Vavřince: „Největším bohatstvím Církve je člověk.“ Platí to obousměrně. A to jak o člověku, který potřebuje pomoci, tak o člověku, který pomáhá. Chtěl bych těmito řádky poděkovat pracovníkům charity a klientům popřát úsměv a péči, s kterými se zde setkávají.

Mons. Dominik Duka OP  
biskup královéhradecký

## ZÁKLADNÍ INFORMACE

Organizace byla pod názvem Hospic Anežky České založena 1. 12. 1994 a svou činnost zahájila 1. 1. 1996 jako nestátní nezisková organizace pro nevléčitelně nemocné klienty v pokročilém stádiu většinou onkologického onemocnění. Během devíti let došlo k rozšíření o několik středisek a název Hospic Anežky České ve spojitosti s činností všech těchto středisek nevyjadřoval přesně jejich zaměření. Proto 14. 10. 2004 došlo ke změně názvu na Oblastní charita Červený Kostelec. Název Hospic Anežky České zůstal pro středisko pečující o terminálně nemocné.

### Adresa organizace:

Oblastní charita Červený Kostelec (dříve Hospic Anežky České)  
5. května 1170  
549 41 Červený Kostelec  
IČO: 48623814, DIČ: CZ48623814  
Bankovní spojení: KB Červený Kostelec  
Číslo účtu: 8282670227/0100  
tel.: 491 467 030, tel./fax: 491 462 154  
Statutární zástupce - ředitel: Ing. Mgr. Miroslav Wajsar  
e-mail: wajsar@hospic.cz  
www.hospic.cz

### Zřizovatel:

Diecézní katolická charita Hradec Králové  
Velké náměstí 37  
500 01 Hradec Králové  
tel.: 495 063 135, tel./fax: 495 063 134  
e-mail: dchhk@hk.caritas.cz  
www.hk.caritas.cz







### Střediska Oblastní charity Červený Kostelec

Hospic Anežky České, Červený Kostelec

Háčko, Červený Kostelec

Charitní pečovatelská služba, Červený Kostelec

Charitní ošetrovatelská služba, Červený Kostelec

Domov sv. Josefa, Dvůr Králové n. L. – Žireč



Iospic  
Anežky  
České



## Poslání a cíle hospice

Lůžkové oddělení hospice slouží nevyлéčitelně nemocným pacientům v pokročilém stádiu většinou onkologického onemocnění. Léčba v hospici je vždy orientována na jednotlivé problémy – symptomy, které klient sám určuje jako nejpálčivější. Na osobu nemocného je pohlíženo jako na celistvou bytost, která má potřeby nejen biologické, ale i vztahující se k jeho rodině a k jeho psychické i duchovní pohodě. Odborně proškolený tým zaměstnanců hospice zaručuje, že nemocný nebude trpět nesnesitelnou bolestí, v každé situaci bude respektována jeho lidská důstojnost a v posledních chvílích svého života nezůstane osamocen. Takto individuálně zaměřenou péči o nemocného umožňuje moderní budova našeho hospice s převážně jednolůžkovými pokoji s vlastním příslušenstvím a lůžkem i pro kohokoliv z příbuzných nebo přátel klienta. I těmto blízkým nemocného je poskytována podpůrná péče v hospici. Přijetí klienta do hospice je možno uskutečnit během několika dní po telefonické domluvě nebo na základě vyplněné žádosti jeho ošetřujícím lékařem.

Hospic se snaží uspokojit všechny čtyři okruhy potřeb těžce nemocného pacienta:

\* biologické \* psychologické \* sociální \* spirituální

## Historie 1. hospice v České republice

Slavnostní otevření a vlastní hospicová péče byla zahájena 1. 1. 1996. Hospic Anežky České sídlí v nové moderní budově, která je majetkem Diecézní charity Hradec Králové. Na výstavbě se významnou měrou přičinilo město Červený Kostelec, které věnovalo na tento záměr pozemek a Ministerstvo zdravotnictví ČR, které podpořilo výstavbu tohoto 1. hospice v ČR. Stal se tak modelovým zařízením pro rozvoj hospicové péče v celé ČR. Školící středisko využívají zájemci o tuto problematiku i ze Slovenské republiky. Formou individuálních stáží se nejvíce rozšiřuje specifikum hospicové péče o člověka v jeho jedinečnosti a s úctou k jeho minulosti i do dalších zdravotnických a sociálních zařízení.

Za 9 let naší činnosti jsme posloužili doprovázením 3278 nemocných a jejich rodinám v těžkém období jejich života.

## Naše činnost

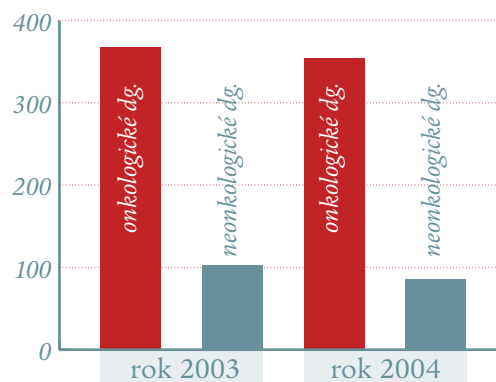
Celý objekt hospice je bezbariérový s možností vyjížděky na slunnou venkovní terasu přímo z pokojů i s nemocným na lůžku. Možnost odpočinku a načerpání sil umožňuje i ekumenická kaple a zimní zahrada plná květin. S moderními pomůckami, které díky dárcům finančních prostředků můžeme nakupovat, zajišťujeme kontinuální dávkování léčiv s minimální zátěží pro nemocného. Koupání v masážní vaně i pohodlná elektricky ovladatelná polohovací lůžka umožňují samostatnost nemocného a lepší hojení ran. Všechny pokoje jsou vybaveny televizory a telefony. Pacientům slouží také doprava naší sanitkou.

## V nadstandardně vybavených pokojích s vlastním příslušenstvím se o 30 klientů stará tým:

11 zdravotních sester  
13 ošetřovatelů  
5 lékařů v částečném úvazku  
sociální pracovníce a duchovní  
paní uklízečky a technik údržby  
účetní zaměstnanci  
snaživé kuchařky  
a obětaví dobrovolníci

Počty pacientů	rok 2002	rok 2003	rok 2004
počet přijatých pacientů	471	470	440
počet zemřelých pacientů	352	356	332
počet propuštěných pacientů	113	113	104
počet pacientů převedených do příštího roku	21	22	26
procento opakovaných pobytů	7,22%	8,72%	7,72%



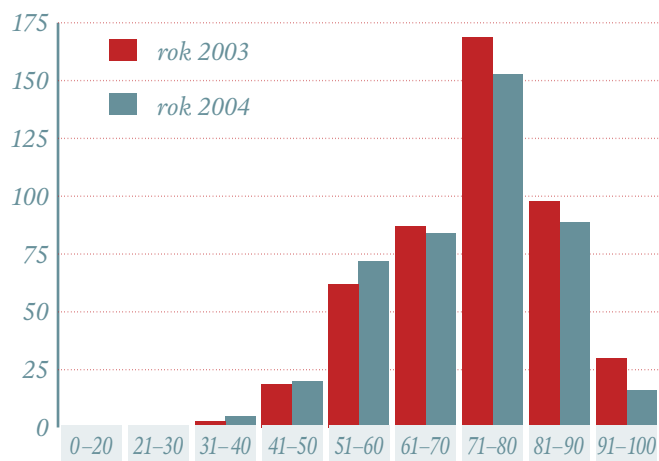


Následující tabulka, zachycující spektrum diagnóz hospicových pacientů, potvrzuje zkušenosti zahraničních hospiců a to, že rozhodující podíl připadá na klienty s velmi pokročilým stádiem onkologického onemocnění.

Onkologické DG	Rok 2003		Rok 2004	
	počet	%	počet	%
Zhoubné novotvary rtu, dutiny ústní a hltanu	16	3,4	13	3,0
Zhoubné novotvary trávicího ústrojí	122	26,0	125	28,4
Zhoubné novotvary dýchací soustavy a nitrohruďných orgánů	62	13,2	64	14,5
Zhoubné novotvary kosti a kloubní chrupavky	0	0,0	0	0,0
Melanom a jiné zhoubné novotvary kůže	13	2,8	4	0,9
Zhoubné novotvary mezoteliální a měkké tkáně	3	0,6	2	0,5
Zhoubné novotvary prsu	25	5,3	34	7,7
Zhoubné novotvary ženských pohlavních orgánů	37	7,9	34	7,7
Zhoubné novotvary mužských pohlavních orgánů	18	3,8	17	3,9
Zhoubné novotvary močového ústrojí	18	3,8	27	6,1
Zh. nov. oka, mozku a jiných částí centrální nervové soustavy	10	2,1	20	4,5
Zhoubné novotvary štítné žlázy a jiných žláz s vnitřní sekrecí	4	0,9	2	0,5
Zh. nov. nepřesně určených, sekundárních a neurčených lokalizací	27	5,7	5	1,1
Zhoubné novotvary mízní, krvetvorné a příbuzné tkáně	12	2,6	6	1,4
Zhoubné novotvary mnohočetných primárních lokalizací	0	0,0	0	0,0
Novotvary nejistého nebo neznámého chování	0	0,0	1	0,2
<b>celkem</b>	<b>367</b>	<b>78,1</b>	<b>354</b>	<b>80,5</b>

Neonkologické DG	Rok 2003		Rok 2004	
	počet	%	počet	%
Infekční a parazitární nemoci	0	0,0	0	0,0
Nezhoubné novotvary	0	0,0	0	0,0
Nem. krve, krvetvorných org. a poruchy týkající se mech. imunity	0	0,0	0	0,0
Nemoci endokrinní, výživy a přeměny látek	1	0,2	6	1,4
Poruchy duševní a poruchy chování	5	1,1	2	0,5
Nemoci nervové soustavy	15	3,2	13	3,0
Nemoci oběhové soustavy	62	13,2	54	12,3
Nemoci dýchací soustavy	9	1,9	3	0,7
Nemoci trávicí soustavy	3	0,6	2	0,5
Nemoci kůže a podkožního vaziva	1	0,2	0	0,0
Nemoci svalové a kosterní soustavy a pojivové tkáně	0	0,0	2	0,5
Nemoci močové a pohlavní soustavy	1	0,2	0	0,0
Poranění, otravy a jiné následky vnějších příčin	6	1,3	4	0,9
<b>celkem</b>	<b>103</b>	<b>21,9</b>	<b>86</b>	<b>19,5</b>

Rozdělení pacientů podle věku		
Věk pacienta	rok 2003	rok 2004
	počet	počet
0 - 20	1	0
21 - 30	1	1
31 - 40	3	5
41 - 50	19	20
51 - 60	62	72
61 - 70	87	84
71 - 80	169	153
81 - 90	98	89
91 - 100	30	16



Přibližně 25% pacientů přijatých do péče Hospice Anežky České se vrací zpět do své domácnosti.



### Exkurze do hospice s prohlídkou a výkladem

Průběžně po celý rok nás navštěvovali jednotlivci, např. příbuzní pacientů, malé skupiny i autobusové zájezdy (především SZŠ). Počet jednotlivých návštěv (skupin) 24, celkem cca 577 návštěvníků za rok 2004, z toho:

Střední a vyšší zdravotnické školy	9 návštěv	320 osob
Zdravotnická a sociální zařízení	8 návštěv	133 osob
Ostatní organizace, školy	4 návštěvy	73 osob

### Stážisté v Hospici Anežky České v roce 2004

	Počet stážistů	Počet dní
1. čtvrtletí	82	401
2. čtvrtletí	58	390
3. čtvrtletí	53	416
4. čtvrtletí	40	197

### Stáží se účastnilo celkem 233 osob, z toho:

počet studentů soc., zdrav. a psych. škol, lékařských fakult	88	664 dní
počet výměnných stáží ze zdrav. zařízení (hospiců, DD, nemocnic)	11	86 dní
pracovníci ze sociálních služeb	77	386 dní
studenti z teologické fakulty	5	76 dní
studenti z evangelické akademie	17	42 dní

### Poradna a půjčovna zdravotnických pomůcek

Naší snahou je podpořit rozvoj domácí péče a léčby bolesti a umožnit tak nemocným, aby mohli co nejdelší dobu své nemoci trávit v domácím prostředí s odborným ošetřováním a pomocí svých blízkých. Za tímto účelem jsme vybavili půjčovnu širokým sortimentem zdravotních pomůcek. V roce 2004 se uskutečnilo 170 půjčovních smluv. Nejžádanější byly invalidní vozíky, WC vozíky, antidekubitní matrace, polohovací lůžka, ale i oxygenátory a dávkovače na léčbu bolesti apod. Nabízíme též možnost konzultace s lékařem nebo staniční sestrou pí. L. Pavlišovou (*tel.: 491 467 035, 491 467 037*).

### Kavárna a čajovna

Nabízíme příjemné posezení nad dobrou kávou a voňavým čajem nejen pro pacienty a jejich příbuzné, ale i pro širokou veřejnost. Příjemnou obsluhu zajišťují pracovníci a dobrovolníci hospice (*tel.: 491 467 048*).

### Prodejna s levnými oděvy

Nabízíme levné oděvy dovážené z Německa a Švýcarska, možnost kopírování dokumentů do velikosti A3. Zisk z této prodejny je určen k podpoře hospicového oddělení (*prodejna tel.: 491 467 047*).

### Karavan

Nabízíme možnost ubytování pro 7 osob v luxusním obytném karavanu při tuzemských pobytech v Podkrkonošském regionu (*JARO a PODZIM*) a přímořské pobyty v Chorvatsku (*LÉTO*). Informace získáte na [www.hospic.cz](http://www.hospic.cz) nebo na telefonním čísle 777 736 053.





### Odborné semináře v hospici

V roce 2004 v hospici proběhl dvoudenní seminář pro zaměstnance zdravotníky odborně vedený PhDr. P. Porubčanovou na téma „Komunikace s nemocnými a rodinnými příslušníky“. Zdravotnický personál a sociální pracovníce se zúčastnili seminářů pro poskytovatele sociálních a zdravotních služeb, pořádaných v rámci projektu CBC Phare česko-polské spolupráce v edukačním centru Háčko v Červeném Kostelci. Semináře se týkaly témat: Tvorba zdravotnických standardů, Syndrom vyhoření, Videotrénink v komunikaci s klienty. Také v tomto roce proběhlo zaškolení odborného personálu v práci s lineárními dávkovači.

### Kurzy s účastí našich pracovníků

Naši zaměstnanci si doplňují vzdělání ve speciálním ošetrovatelství v NCONZO v Brně. Především v kurzu Hospice a umění doprovázet a v paliativní péči o onkologicky nemocné. Lékaři i zdravotní sestry se každoročně zúčastňují Dne paliativní medicíny v Brně. Spolupracujeme s edukačním centrem při Hospici (DLBSH) v Rajhradě a zúčastňujeme se seminářů v duchovní, psychologické a ošetrovatelské tematice. Také v roce 2004 jsme si prohloubili vzdělání v kurzech: Zdravotník – křesťan v dnešní nemocnici, Komplexní péče o pacienty po CMP, Co znamená paliativní léčba? V rámci projektu Výboru dobré vůle v podpoře péče o onkologicky nemocné se naše sestry školily v týdenních výměnných stážích na onkologické klinice v Hradci Králové.

Management a vedoucí jednotlivých oddělení Hospice Anežky České se pravidelně účastní školení, kurzů a konferencí zaměřených na fundraising, grantové a dotační řízení, komunitní plánování, účetnictví, sociální práci a dobrovolnictví. V říjnu a listopadu se účastnili vedoucí projektů a koordinátor seminářů „Sociální management v neziskových organizacích“, (DCH HK) „P.R. pro NNO“, „Prezentace na veřejnosti“, „Time management“, (ICN).

Pravidelně se setkáváme s vedoucími pracovníky dalších hospiců. V květnu se vedoucí pracovníci hospice účastnili prezentace hospicové péče v Senátu ČR. V dubnu se management zúčastnil workshopu na téma Strategické plánování.



## HOSPIC ANEŽKY ČESKÉ – FINANCOVÁNÍ

Financování našeho hospice je vícezdrojové - viz kapitola Přehled hospodaření celé organizace. Nejdílnou součástí rozpočtu hospice tvoří dotace, granty a dary. Největší sponzoři naší činnosti formou dotací a příspěvků v roce 2004 byli:

Instituce	Účel podpory
MPSV	provozní dotace
Královéhradecký kraj	provozní dotace
NROS (Program Phare)	kurzy domácího ošetřování
Středočeský kraj	provozní dotace
Nadace VIA	příspěvek na konzultace
Nadace Divoké husy	vybavení
Nadace Dobré dílo sester sv. Karla Boromejského	vybavení
F- Nadace	příspěvek na kurzovné
Most naděje	vybavení

### Největší dárci z řad firem i fyzických osob v roce 2004 (finanční dary nad Kč 10.000,-)

Autodíly Švorc, s.r.o., Libice nad Cidlinou \* Bárta Stanislav, Ing. \* Bárta Karel, Golčův Jeníkov \* Brahová Hana, Vysokov \* Čáp Marek, Police nad Metují \* Česká pojišťovna, a.s., Praha 1 \* Daniel Šorm, a.s., Praha 1 \* Dědek Petr, Jablonec nad Nisou \* Didunyk Vít \* Faifrová Jana Ing. \* Farní charita Dobruška, Dobruška \* Federal-Mogul F. P. a.s., Kostelec nad Orlicí \* Fischerová Augustina \* Gallistlová Jiřina, Kolín IV \* Green-Swan Pharmaceuticals ČR, a.s., Praha 4 \* Chmelař Lubomír – HENE, Třebechovice pod Orebem \* IKA spol. s r. o., Praha 1 \* Illnerová Marie, Žacléř \* Ježek Karel, Rtyně v Podkrkonoší \* Jílková Miroslava, Mladá Boleslav \* Karlová Marie, Hradec Králové \* Konzum obchodní družstvo, Ústí nad Orlicí \* Krýda Jiří, Nové Město nad Metují \* Kudláčková Marie, Letohrad \* Laboutková Magdalena, Psáry - Dolní Jirčany \* Lichter Jiří, Hronov 2 \* Marek Josef, Letohrad \* MTX spol. s r.o., Praha 7 \* Nadační fond nadaných, Jablonné nad Orlicí \* Neumann Pavel, Mgr., Ústí nad Labem \* NOVOPOL a.s., Velký Třebešov \* Pich František, Kardašova Řečice \* Pinkava Josef, Červený Kostelec \* Pluhařová Vlasta \* Pokorný Pavel, Praha 4 \* Porkertová Věra, Hradec Králové \* RAILREKLAM s.r.o., Praha 1 \* REPARE TRUTNOV, s.r.o., Trutnov 4 \* Rund Ladislav, Jaroměř \* Saar gummi czech s.r.o., Červený Kostelec \* Souček Karel, JUDr., Česká Skalice \* Steiner Markus, Lázně Bělohrad \* Šíma Josef, MUDr., Jablonec n. Nisou \* Trachta Jaroslav,



Praha 4 - Nusle \* Tyco Electronics, spol. s r.o., Trutnov \* Vařeka Vít \* Vlková Marie, Kolín IV \* Wágner Jan, Praha Horní Počernice \* Žižka Jan, Hradec Králové \*

### Firmy – sponzoři jednoho dne

AES Bohemia spol. s r.o., Planá nad Lužnicí \* CEGELEC a.s., Praha 41 \* COMPO PRAHA s.r.o., Praha 3 \* ČESMAD Camion Servis, s.r.o., Praha 2 \* Hayes Lemmerz Autokola, a.s., Ostrava – Kunčice \* HOCHTIEF VSB a.s., Praha 8 - Libeň \* INEX SPEDITION, s.r.o., Trutnov 1 \* INFRAZET a.s., České Budějovice \* Jednota, spotřební družstvo \* Jídelní a Lůžkové vozy, a.s., Praha 41 \* Kompas Praha s.r.o., Praha 1 \* KSK Consulting a.s, Praha 1 \* LISOFT, a.s., Praha 8 \* NOVA Trade-ŠTAUD, s.r.o., Brno 16 \* OBALEX ZNOJMO, a.s., Znojmo 2 \* PASPOL BRNO spol. s r.o., Brno 2 \* PP Agency, s.r.o., Praha 1 \* Prexim Diesel spol. s r.o., Praha 9 \* RCD Radiokomunikace spol. s r.o., Staré Hradiště \* REC spol. s r.o., Němčičky u Židlochovic \* SATUM CZECH s.r.o., Ostrava \* Select – JMC s.r.o., Pardubice \* Stavební podnik Klatovy a.s, Klatovy \* Strojírny Poldi, spol. s r.o., Kladno – Dubí \* Strojon spol. s r.o., Pardubice - Černá za Bory \* Světový den modliteb, Praha 6 \* TORO VM, a.s., Vysoké Mýto \* Transgas, a.s, Praha 10 \* WASTECH a.s., Praha 10 \*

### Hospic Anežky České podpořili v r. 2004 města a obce:

Město Broumov \* Město Červený Kostelec \* Město Česká Skalice \* Město Hlinsko \* Město Hradec Králové \* Město Hronov \* Město Jánské Lázně \* Město Liberec \* Město Meziměstí \* Město Police n. Met \* Město Rychnov n. Kněžnou \* Město Špindlerův Mlýn \* Město Úpice \* Město Ždírec n. Doub. \* Obec Bílá Třemešná \* Obec Bohuslavice n. M. \* Obec Častolovice \* Obec Černilov \* Obec České Meziříčí \* Obec Dolní Olešnice \* Obec Hajnice \* Obec Horní Brusnice \* Obec Chvaleč \* Obec Kocbeře \* Obec Libňatov \* Obec Neděliště \* Obec Nový Hrádek \* Obec Předměřice n./L. \* Obec Rasošky \* Obec Rudník \* Obec Slatina \* Obec Studenec \* Obec Úhonic \* Obec Velké Poříčí \* Obec Vlčkovice \* Obec Všestary \*

A mnoho dalších finančních, věcných i duchovních darů od našich příznivců.  
Všem Vám, kteří jste nám jakoukoliv formou pomohli, upřímně děkujeme!

### Vzdělávací kurzy na podporu domácího ošetřování

V červenci 2004 zahájil Hospic Anežky České (od 7. 10. 2004 středisko Oblastní charity Červený Kostelec) realizaci projektu „Respitní péče o těžce nemocné seniory a podpora domácího ošetřování prostřednictvím pečujících blízkých osob“.

Projekt podpořila Nadace rozvoje občanské společnosti (NROS) z prostředků programu EU Phare 2002 – Podpora aktivního života seniorů.

Cílem projektu je umožnit důstojný život nemocných (zejména seniorů) a snaha, aby mohli trávit co nejdelší čas ve svých domovech, tedy v prostředí jim blízkém. V rámci krátkodobých léčebných pobytů vypomáháme v hospici rodinám, které takto doma své blízké ošetřují. Je jim k dispozici i poradna s půjčovací pomůckou.

Od března 2005 připravujeme několikadenní školení, kde ti, kteří doma pečují o své nemocné blízké, získají jak praktické znalosti a rady týkající se péče o nemocného, tak i informace o možnostech sociální pomoci.

V rámci projektu probíhá v budově Háčka rekonstrukce dosud nevyužívaného podkroví, abychom získali ubytovací kapacity pro účastníky školení. V těchto prostorách vznikla společenská místnost a šest nových pokojů, každý s vlastním příslušenstvím, s celkem 21 lůžky.



### Hudební vystoupení

V budově hospice nebo na jeho terase pravidelně vystupuje se svým hudebním programem místní mateřská školka Větrník, Speciální škola v Červeném Kostelci, Základní umělecká škola Červený Kostelec a další hudební soubory z našeho města i okolí. Každoročně k nám zavítá několik našich i zahraničních folklórních souborů v rámci Mezinárodního folklórního festivalu v Červeném Kostelci.

### Benefiční koncert

V Červeném Kostelci se 12. září 2004 uskutečnil benefiční koncert hudební skupiny Schola Gregoriana Pragensis pod vedením uměleckého vedoucího Davida Ebena. Na programu zaznělo dílo Guillaume de Machauta: Mense de Nostre Dame, cyklus zhudebněných částí mešního ordinária. Výtěžek z koncertu byl použit na výstavbu ubytovacích prostor pro zdravotnické zařízení Hospice Anežky České. Za podporu tohoto koncertu děkujeme firmám: Batist s.r.o., Benechem s.r.o., Epex s.r.o., Europe Centrale s.r.o., Novopol a.s., Berger Miroslav, Cejn Jaroslav, Čáp Marek, Holub Vratislav, Suchánek Evžen, a všem ostatním dárcům i účastníkům koncertu.

### Spolupráce s médii

Naše činnost byla pravidelně zveřejňována v Červenokosteleckém zpravodaji i ve zpravodajích okolních obcí. Pravidelně dopisujeme do Deníků Bohemia, Mladé fronty DNES, Rádía Proglas, Českého rozhlasu Hradec Králové a místních regionálních rádií.

### Spolupráce s dobrovolníky

Evidujeme celkem 82 dobrovolníků z toho 48 dobrovolníků k nám dochází pravidelně a 34 dobrovolníků občasně nebo na pozvání. Tito lidé nám věnují svůj čas a pomáhají s různými činnostmi. Navštěvují pacienty, obsluhují recepci, kavárnu s čajovnou, pečují o květiny a zahradu, výzdobu, pomáhají s propagací apod. Dobrovolníci výrazným způsobem napomáhají k vytváření osobité rodinné atmosféry v našem zařízení a nezaměnitelným způsobem rozšiřují naši hospicovou péči a služby.



### Z kroniky

*„... poslední dny života své dcery jsem s ní strávila u vás v hospici. Nikdy bych nevěřila, že najdu v sobě tolik síly provázet umírajícího člověka až do jeho fyzického konce. Ale ve všech, kteří pečovali o mou dceru bylo tolik nesmírné laskavosti, úslužnosti a porozumění, že jsem to zvládla.*

*Chci proto vřele poděkovat všem ošetřovatelkám i ošetřovatelům, lékařům a všem ostatním za velice dobrou péči lékařskou i lidskou, za vlídné slovo, úsměv a povzbuzení i všechno bezké, na co nám mnohdy v tom hekticky prožívaném životě nezbývá místo. Díky tomu, že existuje hospic, mohu mít i přes velkou bolest vyrovnání v duši, protože jsem udělala společně s vámi pro svou dceru a její důstojný odchod ze života, co jsem udělat mohla.*

*Všechno dobré v životě a hodně síly k tak náročné práci pro těžce nemocné vám všem přeje a za rodinu děkuje*

*Marie, matka pacientky Lenky.“*



### Hospic Anežky České

Červený Kostelec  
5. května 1170  
PSČ: 549 41

tel.: 491 467 030  
tel./fax: 491 462 154  
e-mail: sekretariat@hospic.cz  
web: <http://www.hospic.cz>

ředitel: Ing. Mgr. Miroslav Wajsar, wajsar@hospic.cz, tel.: 491 467 031  
asistentka ředitele: Petra Hanlová, sekretariat@hospic.cz, tel.: 491 467 032  
vedoucí lékař: MUDr. Jan Král, lekari@hospic.cz, tel.: 491 467 035  
vrchní sestra: Michaela Růžicková, ruzickova@hospic.cz, tel.: 491 467 033  
staniční sestra, vedoucí půjčovny: Libuše Pavlišová, pavlisova@hospic.cz,  
tel.: 491 467 037  
sociální pracovnice: Zdeňka Kafková, social.prac@hospic.cz, tel.: 491 467 038  
vedoucí provozu: Bc. Pavel Melichar, melichar@hospic.cz, tel.: 491 467 034

### Příspěvkové konto na provoz a rozvoj hospice:

Bankovní spojení - KB Červený Kostelec  
Č. účtu: 8282670227/0100 var. s. 5 000







Poslání: Centrum volného času pro děti, mládež a dospělé  
Mateřské centrum  
Vzdělávací centrum  
Služby  
Ubytování



### Historie střediska

Háčko bylo částečně otevřeno v listopadu roku 1999 po rekonstrukci bytu, vestavby ubytovny pro stážisty hospice a zřízení mateřského centra. V únoru roku 2000 byl po dokončení vnitřní rekonstrukce otevřen zbytek objektu, aby sloužil široké veřejnosti města Červeného Kostelce a okolí. Od tohoto data jsou na Háčku provozovány činnosti zaměřené na volnočasové aktivity, sport, kulturu a zdraví. Z menší části budovu Háčka využívá středisko Oblastní charity - Hospic Anežky České pro ubytování stážistů a kněze. Středisko je do značné míry bezbariérové, je otevřeno 7 dní v týdnu. Od podzimu roku 2004 zde probíhá rekonstrukce podkroví a střechy. V podkroví vznikla společenská místnost a 6 pokojů s celkovou kapacitou 21 lůžek, které slouží pro ubytování účastníků vícedenních školících akcí, návštěvníků i stážistů.

## Volnočasové aktivity pro děti, mládež i dospělé

- Mateřské centrum:** setkávání rodičů a jejich předškolních dětí ve věku 1 – 6 let  
Průměrná měsíční návštěvnost mateřského centra je cca 100 dětí.
- Sportovní kroužky:** Sportovní kroužek – pro žáky 1. a 2. stupně ZŠ  
Kroužek volejbalu – pro děvčata 2. stupně ZŠ  
Kroužek stolního tenisu – pro žáky 1. a 2. stupně ZŠ  
Scénický tanec – pro děvčata 1. a 2. stupně ZŠ  
Cvičení maminek s dětmi – cvičení pro rodiče  
a jejich 1,5 – 4leté ratolesti
- Jazykové kroužky:** Kurz německého jazyka – určen pro děti i dospělé,  
pořádají se dva kurzy – začátečnící a pokročilí  
Kurz anglického jazyka – předškolní a školní děti
- Hudební kroužky:** Kroužek hry na kytaru – pro žáky 1. a 2. stupně ZŠ
- Výtvarné kroužky:** Kroužek tvořivosti – pro žáky 1. stupně ZŠ  
Kroužek keramiky – pro děti a dospělé
- Další kroužky:** Kroužek vaření – pro žáky 1. stupně ZŠ  
Dramatický kroužek – pro žáky 1. a 2. stupně ZŠ

V jednotlivých kroužcích je zapsáno 6 - 15 dětí. Většina z těchto kroužků svojí činností vypomáhá při dalších jednorázových a společenských akcích Háčka, které jsou určeny pro nejširší veřejnost - karneval, pálení čarodějnic, Pohádkový les, výstavy, Mikuláš, Živý Betlém, závody na koloběžkách, vánoční a velikonoční aranžování, výstavy, cestopisné přednášky.

V roce 2004 se na Háčku uskutečnily turnaje ve stolním tenise, minigolfu, florbalu a billiard hokeji. Účastnili se jich děti i dospělí.

Od září 2004 probíhají jednou měsíčně Výtvarné soboty. Jednalo se o Malbu a potisk na textil, Hrátky se savem a Předvánoční tvořivé odpoledne. Pořádáme pravidelné promítání cestopisných filmů pana Zdeňka Nývltu (leden – únor, říjen – prosinec).



Příměstský tábor: tábor pořádáme o letních prázdninách a je určen pro děti a mládež ve věku 6 – 14 let. V roce 2004 byl organizován poprvé ve třech turnusech a měl velký úspěch.

Pronájem sportoviště: rikoše, stolní tenis, tělocvična, horolezecká stěna, dráhový minigolf, stolní hokej, billiard hokej

Půjčovna sportovních pomůcek: badminton, líný tenis, kriket, petanque, pomůcky na míčové hry

### Služby:

Recepce - občerstvení, prodej občerstvení a kosmetických doplňků

Edukační a vzdělávací centrum – společenská místnost pro 50 osob

Biotherik – suché uhličité lázně (regenerace a rehabilitace organismu)

Masáže

Kadeřnictví, kosmetika, modeláž nehtů, solarium (v pronájmu)

Ubytovna stážistů

Byt kněze sloužícího v Hospici Anežky České



## HÁČKO – PROJEKT

V roce 2004 v Háčku probíhal projekt s názvem „Rozvoj spolupráce v oblasti vzdělávání s cílem posílit spolupráci subjektů působících v oblasti sociální a zdravotní péče a s cílem posílit vznik a rozvoj zájmových skupin v regionu Glacensis a Pradęd – Pradziad“.

Podpořen byl Ministerstvem pro místní rozvoj ČR, Centrem pro regionální rozvoj ČR a byl financován z programu EU Phare CBC.

Prostřednictvím společného vzdělávacího projektu Oblastní charity Červený Kostelec (dříve Hospic Anežky České) a polského Stowarzyszenie „Auxilium“ v Nyse se vyškolilo 450 frekventantů seminářů z řad zástupců poskytovatelů sociálních a zdravotních služeb a zástupců městských regionálních institucí sociální a zdravotní péče z česko – polského pohraničí. Díky realizaci projektu bylo zrekonstruováno a vybaveno vzdělávací centrum v Háčku v Červeném Kostelci s kapacitou 50 osob. Byla též vybavena čajová kuchyňka jako zázemí edukačního centra. Během čtyř měsíců zde proběhlo 16 seminářů zaměřených na oblast ekonomickou, zejména na přípravu projektu a projektového řízení v rámci programu EU. Další okruh témat se zabýval rozvojem profesní odbornosti související se vstupem obou států do EU, především standardy kvality poskytovaných sociálních služeb, jejich efektivitou a respektováním celkových potřeb člověka. V okruhu zaměřeném na osobnostní rozvoj byl největší zájem o témata týkající se komunikačních dovedností a prevence syndromu vyhoření.

Konkrétními účastníky byli zástupci domovů důchodců, ústavů sociální péče, pečovatelské služby, hospice, charitních zařízení, domovů pro klienty se specifickým onemocněním, městských zařízení sociální a zdravotní péče z obou stran hranic. Cíleně zvolenými vzdělávacími aktivitami, jejichž konkrétní témata si na základě průzkumu zájmu mohli účastníci sami vybrat, byla podpořena schopnost čerpat finanční prostředky z fondů Evropské unie a tím i stabilita subjektů působících v sociální a zdravotní sféře Euroregionu Glacensis a Pradęd. Vznikly nové vazby mezi těmito zájmovými skupinami, jejichž spolupráce, sdílení know-how a průběžně získávání informací napomáhají schopnosti prosadit se v rámci národních i evropských ekonomik. Na základě získaných informací na seminářích vzniklo několik dalších projektů v rámci programu EU a to v Polsku i České republice.



## HÁČKO – PODĚKOVÁNÍ A KONTAKTY

### Poděkování

Děkujeme, že svou návštěvou, případně svými dary, podporujete provoz Háčka – víceúčelového charitního zařízení. Děkujeme také všem firmám a sponzorům, podílejícím se na vybudování podkrovní ubytovny.

### Kontakty:

Manželů Burdychových 245  
549 41 Červený Kostelec

tel., fax: 491 465 148  
e-mail: [hacko@hospic.cz](mailto:hacko@hospic.cz)  
web: [www.hacko.zde.cz](http://www.hacko.zde.cz)

Zřizovatelem je Oblastní charita Červený Kostelec.

vedoucí: Bc. Pavel Melichar, [melichar@hospic.cz](mailto:melichar@hospic.cz), mob. 777 736 053,  
vedoucí mateřského centra a volnočasových aktivit: Mgr. Radka Škodová,  
[skodova@hospic.cz](mailto:skodova@hospic.cz)  
vedoucí probíhajícího projektu EU: Ing. Jana Řezníčková, [reznickova@hospic.cz](mailto:reznickova@hospic.cz)

### Příspěvkové konto na provoz a rozvoj Háčka:

Bankovní spojení - KB Červený Kostelec  
Č. účtu: 8282670227/0100 var. s. 9 000





### Poslání a cíle

Pečovatelky poskytují starým lidem potřebné pečovatelské úkony a často tak oddalují jejich odchod do domova důchodců nebo do léčených dlouhodobě nemocných. Nejrozšířenější službou je dovoz obědů, nákupů, praní a žehlení prádla, starost o hygienu, donáška léků, doprovod na lékařské vyšetření apod. Vyhledáváme klienty, kteří si nejsou schopni sami zabezpečit hygienu a zajišťujeme jejich koupání v pečovatelském domě.

V současné době pečujeme o 219 klientů, v pečovatelských domech se staráme o 53 klientů a ve vlastních domácnostech – v terénu – navštěvujeme 166 klientů. Celkem jsme u klientů za rok 2004 absolvovali 35 975 návštěv. Do terénu vyjíždí i naše sociální pracovnice, která zároveň pracuje jako vedoucí pečovatelka a mapuje stav sociálních potřeb našich klientů i ostatních starších občanů města a okolí. Spolupracujeme se sociálním odborem MěÚ v Červeném Kostelci i místními praktickými lékaři, kteří také naše pečovatelské domy pravidelně navštěvují. V této spolupráci chceme dále pokračovat, snažíme se navázat kontakt i s dalšími obecními úřady v okolí města, neboť v těchto oblastech pečovatelská služba zajištěna není. Služba je rozvíjena na komunitním principu.

### Naše činnost

Pro naše klienty, ale i pro veřejnost pořádáme různé kulturní akce, besídky, přednášky, výlety, pravidelná každodenní uvolňovací cvičení a zavedli jsme zde i posilování paměti. Vždy před vánočními svátky svážíme všechny zájemce na vánoční besídku. V pečovatelském domě jsou pravidelně slouženy i bohoslužby. Nově bylo v objektu pečovatelského domu U Jakuba zřízeno přechodné ubytování pro vzdálené příbuzné našich klientů.

Díky novému vícemístnému automobilu můžeme uskutečňovat různé výlety do okolí. V roce 2004 jsme navštívili Babiččino údolí – Ratibořice, poutní místo Rokole, Slavoňov, Nový Hrádek, Dobrošov, Maternici, Boušín apod. Na tato místa se naši obyvatelé nedostali již řadu let.

Dále uskutečňujeme za pomoci Klubu důchodců, který se pravidelně schází v pečovatelském domě, různé přednášky, promítání diapozitivů apod. Spolupracujeme se školami a školkami v Červeném Kostelci i v okolí, jejichž žáci nám vyrábějí různé výrobky a výkresy pro zpestření bydlení našich klientů. Pravidelně u nás účinkují i děti ze ZUŠ v Červeném Kostelci, zdejší skauti a skautky.

V únoru jsme uspořádali pro naše klienty jak z pečovatelských domů i z terénu velice úspěšný karneval, při kterém bylo možné si zasoutěžit (pěvecká soutěž, vyhlášení nejlepší masky) a byla zde i tombola.

Začátkem března byla na našem peč. domě U Jakuba slavnostně otevřena výstava Lidová tvorba paní A. Rusové s ukázkami zdobených kraslic. Tuto akci vysílala v pořadu Barvy života Česká televize.

V říjnu náš pečovatelský dům U Jakuba oslavil pět let svého trvání. Na oslavu jsme uspořádali hudební odpoledne.

Pro zkrácení dlouhých zimních večerů jsme zavedli výtvarný kroužek, ve kterém si mohou obyvatelé našeho peč. domu vyrobit řadu výrobků pro zkrášlení svých bytů, ale i pro radost. Tento kroužek je velice oblíbený a dokonce se při něm zlepšují i mezilidské vztahy našich obyvatel. V prosinci se naše výtvarnice z tohoto kroužku zúčastnily výstavy v České Skalici „O nejlépe vyzdobený vánoční stůl“. Umístily se na předních místech. Uspořádali jsme zde i výstavu ručních prací našich obyvatel.

### Historie střediska

1. června 1992 byla na základě zřizovací listiny Diecézní katolickou charitou v Hradci Králové založena Farní charita Červený Kostelec. Ta se rozhodla pro profesionální pečovatelskou činnost dne 1. ledna 1993. Od tohoto data začala v našem městě pracovat vedle státní pečovatelské služby i pečovatelská služba charitní. Se změnou rozpočtových pravidel převzalo Město Červený Kostelec od 1. ledna 1996 do své správy a rozpočtu pečovatelskou službu. Rozhodnutím městského zastupitelstva a na základě výběrového řízení byla provozováním pečovatelské služby po celém městě a okolí pověřena Farní charita. Své služby jsme již poskytovali celkem 162 klientům ve věku 20 – 95 let.

V září 1999 dostali staří a potřební občané našeho města k obývání nový dům s pečovatelskou službou „U Jakuba“ v ul. Manželů Burdychových. Zde nalezlo svůj domov 42 nových obyvatel. Naše středisko Charitní pečovatelské služby se také přesídlilo do nových prostor.

Od 1. ledna 2000 se Farní charita Červený Kostelec sloučila s Oblastní charitou Červený Kostelec, která nám v naší práci velice pomáhá.





Po celý rok 2004 probíhal v Charitní pečovatelské službě projekt s názvem Nepřetržitě služby 24 hodin denně pro seniory v tísnivé sociální a zdravotní situaci a jejich rozšíření do venkovských obcí v okolí Červeného Kostelce, podpořený Nadací rozvoje občanské společnosti v rámci programu Evropské unie PHARE 2002 Podpora aktivního života seniorů a Krajským úřadem v Hradci Králové. Vedoucím projektu je Ing. Martin Fišer, e-mail: fiser@hospic.cz, tel. 491 467 053.

Cílem projektu je rozšíření již poskytovaných sociálních služeb a zavedení linky pomoci a zařízení tísňového volání s nepřetržitým provozem nejen pro seniory bydlící v domech s pečovatelskou službou, ale i pro další zájemce bydlící ve vlastních domácnostech.

Linka pomoci je určena všem seniorům z Červeného Kostelce a okolí, kteří potřebují pomoc nebo radu pečovatelek. V takovém případě mohou zavolat na mobilní telefon na číslo 608 224 041, na kterém je v průběhu každého dne některá z pečovatelek k dosažení.

Zavedení zařízení tísňového volání potom spočívá v instalaci kapesního bezdrátového přístroje, který mohou mít jeho uživatelé neustále při sobě. V naléhavých případech, kdy není možné použít telefon (zhoršení zdravotního stavu, náhlé nevolnosti, napadení,...), mohou stisknutím tlačítka vyslat svoje tísňové volání na pult centralizované ochrany městské policie v Červeném Kostelci i službu konající pečovatelce a přivolat si tak potřebnou pomoc.

V průběhu roku bylo toto zařízení zavedeno v obou pečovatelských domech a v 15-ti domácnostech ve městě a okolí. V následujícím období plánujeme podobné zařízení nainstalovat i u dalších zájemců v jejich domácnostech.

Instalací tohoto zařízení chceme dodat jistotu nejen obyvatelům domů s pečovatelskou službou, ale i dalším opuštěným seniorům bydlícím ve vlastních domácnostech. Inspirovali jsme se podobnými zařízeními tísňových hlásičů, která na několika místech v ČR fungují už několik let a ze kterých čerpáme zkušenosti.

Praxe s používáním tísňových hlásičů prokázala i přes počáteční technické problémy jejich potřebnost především v domech s pečovatelskou službou, kde bylo uskutečněno již několik potřebných zásahů, při kterých se osvědčila spolupráce s městskou policií.

Jako například pády klientů hlavně v nočních hodinách, různé zdravotní problémy, snaha o spáchání sebevraždy, prasklé vodovodní potrubí, porucha kotelny apod.. Těchto výjezdů bylo cca 50. Naši klienti jsou díky tomuto zařízení klidnější a cítí se bezpečněji.



## CHARITNÍ PEČOVATELSKÁ SLUŽBA – FINANCOVÁNÍ

### Dárci, sponzoři, financování

Naše pečovatelská služba je z převážné části hrazena z plateb klientů, dále z rozpočtu Městského úřadu Č. Kostelec, příspěvkem z Královéhradeckého kraje, ale i z Tříkrálové sbírky, příspěvkem z Oblastní charity Červený Kostelec a malým příspěvkem z okolních obcí nebo i od soukromých osob.

### Podpořené projekty v roce 2004

Instituce	Účel projektu
MPSV	Provoz pečovatelské služby
Královéhradecký kraj	Provoz pečovatelské služby
EU – NROS	Tísňové volání pro seniory (2003 – 2005)
Městský úřad Červený Kostelec	Provoz pečovatelské služby

## CHARITNÍ PEČOVATELSKÁ SLUŽBA – K VEŘEJNOSTI

### Spolupráce s médii

Pravidelně uveřejňujeme v místním tisku různé aktuální informace o naší činnosti nebo o různých aktivitách. V roce 2004 byla již potřetí vyhlášena v Praze anketa „Pečovatelka roku“. Dne 1. 12. 2004 se konal v Praze 2 na Novoměstské radnici pod záštitou ministra zahraničních věcí ČR Cyrila Svobody a za účasti náměstkyně ministra práce a soc. věcí Ing. L. Millerové 3. ročník slavnostního vyhlášení celostátního ocenění. Velice nás těší, že tento titul putoval již potřetí do naší pečovatelské služby.

### Poděkování

Naše poděkování patří všem, kteří se jakýmkoli způsobem podílejí na dobrém fungování naší pečovatelské služby. Snažíme se mít otevřené srdce a náruč pro každého klienta. Cílem našeho úsilí je, aby každý o koho pečujeme měl kolem sebe dostatek lásky, pochopení, ochoty, trpělivosti a aby byl šťastný. To je odměna naší práce.



## CHARITNÍ PEČOVATELSKÁ SLUŽBA – KONTAKTY

Červený Kostelec  
ul. Manželů Burdychových 296  
549 41 Červený Kostelec

tel.,fax: 491 465 327

vedoucí: pí. Lenka Vlčková  
e-mail: [pecovatelky@hospic.cz](mailto:pecovatelky@hospic.cz)

Zřizovatelem je Oblastní charita Červený Kostelec.

### Příspěvkové konto na provoz a rozvoj CHPS:

Bankovní spojení - KB Červený Kostelec  
Č. účtu: 8282670227/0100 var. s. 8002





### Poslání a cíle

Hlavním cílem Charitní ošetřovatelské služby je poskytovat komplexní ošetřovatelskou péči potřebným lidem v jejich domácím prostředí, pomáhat nemocným zvládat jejich zdravotní hendikepy.

### Historie střediska

Farní charita Červený Kostelec byla založena 1. července 1992 na základě zřizovací listiny Diecézní katolickou charitou v Hradci Králové. 1. 11. 1993 rozšířila Farní charita pečovatelskou službu o službu ošetřovatelskou a přesídlila do nově pronajatých prostor v novém zdr. středisku v ulici Manž. Burdychových. V září 1999 se pro občany Červeného Kostelce otevřel Dům s pečovatelskou službou „U Jakuba“ a Charitní ošetřovatelské služba zde zřizuje svoje nové středisko. V roce 2004 jsme poskytli ošetřovatelskou službu 140 klientům, u kterých jsme provedli 12 273 návštěv.

### Naše činnost

Charitní ošetřovatelská služba poskytuje řadu služeb dle potřeb občanů a úzce spolupracuje s obvodními lékaři Červeného Kostelce. Služby poskytujeme jak v pečovatelském domě, tak i v domácnostech našich klientů. Občanům Červeného Kostelce a nejbližšího okolí nabízíme tyto služby: odběry krve, aplikace inzulínu, aplikace injekcí, přípravu a podání léků, měření krevního tlaku a pulsu, měření glykémie glukometrem, rehabilitační ošetřování, převazy bércových vředů a jiných kožních defektů. Provádíme toaletu u imobilních klientů dle jejich potřeb, ošetřování kolostomií a permanentního katetru, možnost léčby biolampou. Dále svým klientům zajišťujeme potřebné léky, hygienické a rehabilitační pomůcky, případně doprovázíme klienty k lékařům.



### Pro veřejnost

Půjčujeme zdravotní pomůcky jako např. antidekubitní matrace, podložní mísy, WC křesla, biolampy. Dále měříme krevní tlak a glykémii glukometrem.

### Dárci, sponzoři, financování

Charitní ošetrovatelská služba je poskytována na základě ordinace lékaře a je hrazena zdravotními pojišťovnami. Dále na ni přispívají drobní dárci.

### Spolupráce s médii

Prostřednictvím místního tisku pravidelně seznamujeme obyvatele se službami Charitní ošetrovatelské služby.

### Poděkování

Patří všem, kteří nám pomáhají při fungování naší ošetrovatelské služby. Snažíme se poskytnout pomoc těm, kteří nás potřebují.



Červený Kostelec  
ul. Manželů Burdychových 296  
549 41 Červený Kostelec

tel.: 491 463 550

fax: 491 465 327

vrchní sestra: pí. Štěpánka Martincová

e-mail: osetrovatelky@hospic.cz

Zřizovatelem je Oblastní charita Červený Kostelec.

### Příspěvkové konto na provoz a rozvoj CHOS:

Bankovní spojení - KB Červený Kostelec  
Č. účtu: 8282670227/0100 var. s. 8001





DOMOV  
SVÄTEHO  
JOSEFA





*„Všechno má mrzuté vrásky,  
vše mračí se ze vzdoru  
a kdyby nebylo lásky,  
kde našel bys oporu?“*

*Henrich Heine (sám postižený RS)*

### Domov sv. Josefa v Žirči u Dvora Králové n. L. – péče o lidi s roztroušenou sklerózou

Domov svatého Josefa v Žirči je jediným místem v České republice, kde nacházejí opravdové útočiště lidé nemocní roztroušenou sklerózou. V domácí atmosféře s odbornou zdravotní péčí zde mají možnost žít plnohodnotný, aktivní a důstojný život.

### O Domově

Domov svatého Josefa (DSJ) je 1. modelové a zatím stále jediné nestátní zdravotně – sociální zařízení v naší zemi zaměřené na komplexní péči o lidi nemocné roztroušenou sklerózou (RS). Zajišťuje těmto lidem podmínky pro důstojný život, a to jak samotnou komplexní individuální péčí v DSJ, tak poskytováním poradenských služeb ohledně domácí péče a RS, stejně jako půjčovnou pomůcek pro snadnější život se zdravotním postižením.

### Poslání

Naším posláním je pomáhat lidem nemocným roztroušenou sklerózou žít plnohodnotný, důstojný a kvalitní život.

## Priority

- \* Poskytovat individuální komplexní péči lidem nemocným RS ve zdravotně-sociálním zařízení, která zahrnuje jak péči zdravotní, sociální a rehabilitační, tak i psychoterapii, ergoterapii, arteterapii, duchovní péči a kulturní a volnočasové aktivity
- \* Napomáhat klientům k návratu do domácího prostředí
- \* Umožněním stáží a exkurzí a pořádáním seminářů vzdělávat odbornou i laickou veřejnost o problematice roztroušené sklerózy, integrované péče a neziskovém sektoru
- \* Pořádáním kulturních a volnočasových aktivit otvírat dveře Domova dokořán, napomáhat prolamování bariér a ostychu mezi světem zdravých a zdravotně postižených a podílet se aktivně na rozvoji regionu
- \* Vést dlouhodobý dialog se zástupci státní správy a samosprávy, zákonodárných orgánů a zdravotních pojišťoven ve prospěch péče o dlouhodobě nemocné

## O roztroušené skleróze

Roztroušená skleróza (RS) je nemoc, která se začíná znenadání projevovat ve věku mezi 20. a 40. rokem života. Jde o jedno z nejzávažnějších neurologických onemocnění, na které není dosud znám žádný opravdu účinný lék. Závažným poškozením nervového systému postupně dochází k nehybnosti nohou a rukou, ztrátě zraku atd., to vše při zachování intelektuálních a mentálních schopností. Většina takto postižených lidí se stahuje do ústraní a ocitá se v izolaci, svobodní zůstávají jen se stárnoucími rodiči, u ženatých a vdaných mnohdy dochází k rozpadu manželství. Jejich situace je v naší zemi velmi nedostatečně řešena. Tito ve směr mladí lidé se ocitají v domovech důchodců nebo putují z jedné léčebny do druhé. Domov svatého Josefa nabízí lidem nemocným roztroušenou sklerózou důstojné řešení jejich nelehké životní situace.



## Stručná historie

Domov svatého Josefa vznikl jako nejmladší středisko Oblastní charity Červený Kostelec v krásném areálu bývalého jezuitského kláštera v těsném sousedství Kuksu. V červnu 2001 darovala Kongregace sester Nejsvětější svátosti z Českých Budějovic tento objekt Oblastní charitě Červený Kostelec (v té době Hospici Anežky České), která se rozhodla vybudovat zde útočiště pro lidi nemocné roztroušenou sklerózou (RS):

- září 2001 – zahájena 1. etapa rekonstrukce
- prosinec 2001 – slavnostní otevření 1. oddělení ošetrovatelských lůžek
- září 2002 – zahájena 2. etapa rekonstrukce včetně podkroví a kaple
- prosinec 2002 – slavnostní otevření 2. oddělení – pro trvalý pobyt
- květen 2003 – otevření Poradny a půjčovny pomůcek pro lidi nemocné roztroušenou sklerózou a Edukačního centra
- srpen 2003 – zahájena 3. etapa rekonstrukce včetně sklepení
- prosinec 2003 – zahájilo činnost rehabilitační centrum a byla dokončena rekonstrukce 3. oddělení pro krátkodobé pobyty
- březen 2004 – slavnostní otevření 3. oddělení – pro krátkodobý pobyt
- říjen 2004 – zahájena rekonstrukce zahradního domu na Dům v Zahradě, modelový projekt Chráněného bydlení pro seniory pečující o své blízké s RS
- listopad 2004 – zrekonstruováno nádvoří DSJ

## Rekonstrukce v roce 2004

V březnu 2004 jsme otevřeli 3. oddělení se 14 lůžky pro krátkodobé pobyty klientů nemocných roztroušenou sklerózou. Dále se nám s pomocí Ministerstva zdravotnictví a mnoha sponzorů podařilo vybavit Domov mimo jiné několika vanami pro vodoléčbu a vybudovat zázemí pro rehabilitaci. V průběhu roku probíhala za podpory Státního fondu životního prostředí rekonstrukce zeleně. Díky ZŠ Strž ve Dvoře Králové n. L., která získala peníze od nadace Partnerství z projektu Otevřené zahrady, došlo k opravě části plotu sousedící se zahradou školy. Během podzimu jsme zrekonstruovali nádvoří DSJ, a to za podpory Nadace O.F., paní Věry Procházkové, několika dalších soukromých dárců a Královéhradeckého kraje, který velkou finanční podporou také umožnil zahájení oprav střechy a fasády. Od podzimu probíhá celková rekonstrukce Domu v Zahradě, v němž se uskutečňuje projekt Chráněného bydlení pro stárnoucí rodiče a jejich dospělé děti s RS. Tuto aktivitu podpořila Evropská unie z programu Phare 2002 – Podpora aktivního života seniorů. Všem upřímně děkujeme za pomoc, bez níž bychom nemohli tyto kroky uskutečnit.

## Současnost

Na konci roku 2004 jsou v provozu:

- oddělení pro trvalý pobyt
- oddělení pro rehabilitační pobyt
- oddělení pro krátkodobý pobyt
- rehabilitační centrum s vodoléčbou
- půjčovna podpůrných a léčebných pomůcek
- poradna pro podporu domácí ošetrovatelské péče
- edukační centrum
- užitková a okrasná zahrada



Všechna oddělení jsou o kapacitě 14 lůžek. Na odděleních jsou 1- až 4-lůžkové pokoje s vlastní bezbariérovou koupelnou a toaletou. Na každém pokoji je polohovací postel, televize, telefon u lůžka a další potřebné zařízení. Na všech odděleních je společenská místnost, která slouží ke společným obědům, skupinové terapii, kulturním akcím i k nejrůznějším neformálním setkáním.

O blaho 42 klientů se stará:

- 15 zdravotních sester (13 úvazků)
- 22 ošetrovatelů (21,5 úvazků)
- 6 fyzioterapeutů + 1 pracovník vodoléčby
- 5 lékařů (1,5 úvazku)
- 1 ergoterapeutka
- 4 uklízečky (2,25 úvazku)
- 4 kuchařky (2,2 úvazku)
- 2 pradleny (1,6 úvazku)
- 1 údržbář
- 1 zahradník
- a níže uvedení vedoucí a administrativní pracovníci



## DOMOV SVATÉHO JOSEFA – AKTIVITY V ROCE 2004

Základem naší činnosti je pochopení jedinečnosti každého člověka a úcta k jeho osobnosti. Jsme přesvědčeni, že lidský život v jakékoliv podobě je vzácným darem, a proto je třeba si jej vážit a chránit. V péči o nevyлéčitelně nemocné se snažíme naplnit celou šíři potřeb pro jejich důstojný a plnohodnotný život. Naše činnost zahrnuje následující aktivity:

### Ošetrovatelský program

Vyškolený zdravotní a ošetrovatelský personál se o klienty stará 24 hodin denně. Režim dne je maximálně přizpůsoben potřebám a zvyklostem klienta. Ráno nikoho nebudíme, každý vstává podle svého zvyku. Dvakrát denně se scházíme u společného jídla. Dopoledne se každý den cvičí na lehátku a na motomedu, odpoledne pacienti nacvičují chůzi v chodítku, vše samozřejmě přizpůsobujeme možnostem každého člověka.

Upřednostňujeme co možná největší kontakt s rodinou a přáteli, proto ani doba návštěv není nijak omezena. Volný čas se snažíme zpestřit různými kulturními a volnočasovými aktivitami. V závislosti na možnostech jednotlivých obyvatel našeho domova snažíme se je zapojit i do činnosti domova.

Obložnost (% v. r.)	2002	2003	2004
leden	38,0	91,5	97,6
únor	92,6	94,9	100
březen	89,4	97,9	100
duben	94,5	95,2	100
květen	82,7	97,4	81,5
červen	93,6	96,7	95,1
červenec	91,5	98,6	96,2
srpen	90,3	99,5	94,2
září	96,2	97,9	74,8
říjen	95,9	97,7	76,2
listopad	93,1	96,2	71,4
prosinec	87,6	100	84,1

Přehled přijatých klientů dle krajů (početv r.)	2002	2003	2004
Praha	18	14	32
Středočeský kraj	13	22	37
Jihočeský kraj	0	2	6
Plzeňský kraj	0	3	1
Karlovarský kraj	0	1	1
Ústecký kraj	2	2	4
Liberecký kraj	3	10	9
Královéhradecký kraj	33	32	44
Pardubický kraj	9	14	22
Kraj Vysočina	6	4	6
Jihomoravský kraj	3	3	6
Olomoucký kraj	1	3	6
Moravskoslezský kraj	0	1	1
Zlínský kraj	4	3	3
<b>Celkem</b>	<b>92</b>	<b>114</b>	<b>178</b>

Věkové rozložení klientů								
věk klientů	11 – 20	21 – 30	31 – 40	41 – 50	51 – 60	61 – 70	71 – 80	71 – 80
počet klientů	0	6	36	43	61	25	5	2

Délka pobytu klientů		
do 14 dnů	do 1 měsíce	do 2 měsíců
14	60	104

Celkem bylo za r. 2004 hospitalizováno 178 klientů, z toho 100 žen a 78 mužů.  
Do nového roku přešlo 14 klientů přechodných pobytů a 11 klientů trvalých pobytů.

Průměrný věk klientů přechodných pobytů za r. 2004 je 50 (50,15) let.



## Rehabilitační program

Rehabilitace patří v Domově k nejdůležitějším denním aktivitám. Správně vedenou rehabilitací se daří alespoň částečně uvolňovat a odstraňovat spasticitu svalů, soustředěně zlepšovat koordinaci pohybů a napomáhá nácviku k sebeobsluze. Pravidelná rehabilitace umožňuje lidem nemocným roztroušenou sklerózou dosahovat dílčí cíle, posilovat ztracené sebevědomí a znovu se aktivně začlenit do společnosti, ve kterém žijí. V našem zařízení pacienti cvičí každý den. Na každém oddělení zde pracují 2 rehabilitační sestry v rozsahu 2 úvazků. Každý pacient má rehabilitační režim ušitý na míru podle svých momentálních schopností. Snažíme se, aby všichni denně cvičili na lůžku či v tělocvičně (dle svých fyzických možností) a na motomedu. Po obědě je období klidu na lůžku doprovázené masážemi, míčkováním a podobně. Po té následuje krátký nácvik chůze v chodítku. Od prosince roku 2003 je otevřené rehabilitační centrum, kde je tělocvična a vodoléčba se 3 hydromasážními vanami.

## Terapeutické programy a volnočasové aktivity

Kromě základní péče rozvíjíme také širokou škálu terapeutických programů a volnočasových aktivit, které napomáhají nemocným uvědomit si svou vlastní hodnotu a aktivně se zapojit do svého léčebného procesu. V roce 2003 probíhaly tyto programy:

- psychoterapie (pravidelně 1x týdně)
- arteterapie (2x týdně, prodejem výrobků se dílna snaží pokrývat náklady na provoz)
- duchovní doprovod (1x týdně dochází kněz k rozhovorům s klienty, 1x týdně je v DSJ mše svatá)

Několikrát v roce klienti aktivně vystupují v divadelním představení. Po celý rok jezdíme na výlety do blízkého okolí. Oblíbenými cíli jsou hospital Kuks, ZOO, Braunův Betlém, Babiččino údolí. Občas se vypravíme za kulturou do Hradce Králové, Dvora Králové či Jaroměře. Kulturní zážitky nabízíme také v Domově (viz. dále). Příjemné chvíle trávíme v parku, kde v létě cvičíme rehabilitaci, obědváme, opékáme večeri, hrajeme na kytaru a zpíváme. Dochází zde k přirozenému setkávání obyvatel vesnice a našich klientů.



### Poradna a půjčovna

Provozujeme Poradnu pro podporu domácí ošetrovatelské péče a Půjčovnu podpůrných a léčebných pomůcek. Protože největším lékem je láska a přítomnost blízkých osob, je naší snahou podpořit rozvoj domácí péče a umožnit tak nemocným, aby mohli co nejdéle dobu své nemoci strávit v domácím prostředí.

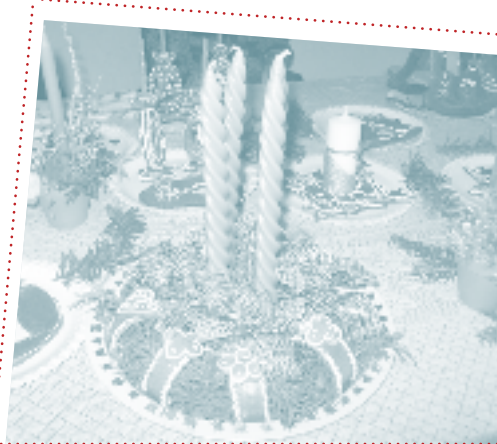
### Edukační centrum

- Semináře: Fundraising v praxi – dvoudenní kurz, únor 2004  
NNO a jejich dárčí – inspirace z Velké Británie, listopad 2004
- Stáže: 26 stážistů , 130 stážových dnů,
- Exkurze: 21 skupiny v celkovém počtu 370 lidí

### Vzdělávání pracovníků DSJ

Zdravotní sestry a ošetrovatelé se účastnili několika seminářů týkajících se jak ošetrovatelské, tak psychologické i duševní péče o lidi těžce postižené. Semináře se konaly buď přímo v DSJ nebo některém ze školících center.

Manažerský tým se účastnil kurzů a seminářů o vedení organizace, fundraisingu a P.R., komunitního plánování, účetnictví a sociálně-právních tématech a podílel se na procesu zavádění krajských standardů kvality sociální péče a tvorbě komunitního plánu pro Královédvorskou.





## DOMOV SVATÉHO JOSEFA – K VEŘEJNOSTI

Snahou našeho zařízení je kromě samotné péče o klienty také pečovat o vztahy veřejnosti a Domova. Umožnění a podporování komunikace mezi lidmi uvnitř a vně Domova považujeme za velmi důležité jak pro Domov, tak pro náš region. Setkávání s jinými lidmi snižuje izolovanost našich klientů, která je zapříčiněná jejich zdravotním postižením, lidem zvenčí podněcuje a prohlubuje sociální cítění, odstraňuje ostych v komunikaci s hendikepovanými lidmi. Domovu takové otevření pomáhá šířit myšlenku našeho zařízení a dobré jméno, umožnit prezentaci dárcům a získávat nové dobrovolníky a dárcce. Zároveň se také chceme aktivně podílet na rozvoji mikroregionu a nabízet našemu okolí hodnotné kulturní, vzdělávací a volnočasové aktivity.

V roce 2004 v Domově proběhly cestopisné přednášky, literární setkání, koncerty, divadelní a loutková představení, představení dětí ze základních škol ze Dvora Králové a Jaroměře.

Další významnou aktivitou je i pořádání Benefičních akcí na podporu Domova.

### Přehled Benefičních akcí v roce 2004

Tříkrálová sbírka 2004 – Jaroměř	50.261,- Kč	<i>Transportní a zvedací zařízení</i>
Naděje pro Josefa – prodej ben. pohlednic	204.286,- Kč	<i>Zkvalitnění péče o klienty</i>
Svatoanenské slavnosti Žireč a N. Divoké husy	105.301,- Kč	<i>Parapodium – rehabilitační přístroj</i>
Benefiční koncert ONDRÁŠ a N. Divoké husy	103.649,- Kč	<i>Nepřímotopný zásobníkový ohříváč</i>
Celkem	463.497,- Kč	



## Park a zahrada

Součástí areálu DSJ je též park, jenž se rozkládá na ploše 1,6 ha. Je zařazen do kategorie přírodně krajinářských parků, kde jsou dendrologicky významné dřeviny o stáří více jak 100 let a stavby tzv. malé zahradní architektury. V roce 1996 byl park registrován jako významný krajinný prvek. V současnosti dochází za podpory Státního fondu životního prostředí k rekonstrukci zeleně a za pomoci ZŠ Strž ze Dvora Králové n.L., která získala peníze od nadace Partnerství z projektu Otevřené zahrady, došlo k opravě části plotu sousedícího se zahradou školy. Park slouží nejen klientům DSJ (mohou zde trávit volný čas, cvičit, obědovat, shlédnout různá kulturní vystoupení apod.), ale i všem obyvatelům obce a ostatním návštěvníkům. K parku náleží Dům v Zahradě, který je rekonstruován od podzimu 2004 na 2 bezbariérové byty pro seniory pečující o své blízké postižené RS. Součástí parku je i užitková zahrada, kde se ekologicky pěstuje zelenina a bylinky pro potřeby Domova a květiny pro výzdobu areálu i všech oddělení.

## Svatoanenské zahradní slavnosti

Vyvrcholením kulturních aktivit jsou každoroční Svatoanenské zahradní slavnosti (vždy v sobotu po sv. Anně 26. 7.). Je to největší prezentační a zároveň benefiční akce, která oslovuje širokou veřejnost a seznamuje ji s činností Domova svatého Josefa. Všem návštěvníkům je nabídnut pestrý kulturní program po celé odpoledne a večer (poutní mše svatá, koncerty, divadla, loutková představení, jarmark chráněných dílen a řemesel, dětský koutek). Slavnosti se konají v celém areálu Domova včetně parku, nádvoří a kostela, všechny prostory jsou samozřejmě bezbariérové. Pokaždé je pro ně typická přátelská a pokojná atmosféra, která dává mnoho příležitostí ke krásným setkáním a seznámením i výměně zkušeností. Slavnosti nám vždy přivádějí nové dobrovolníky a dárcy.

## Medializace

V roce 2004 se na půdě Domova konalo několik tiskových konferencí u příležitosti významnějších událostí jako byly např. Svatoanenské slavnosti či slavnostní otvírání nového oddělení. Vydali jsme více než desítku tiskových zpráv a vyšly o Domově desítky článků v novinách i časopisech. Během roku jsme prohlubovali vztahy zejména s regionálními médii, se kterými se rozvinula dlouhodobá spolupráce. Zvláště bychom uvedli Deníky Bohemia, MF Dnes, rádia Metuje, Černá Hora, Proglas, OK a Český rozhlas Hradec Králové. Několikrát nás navštívil televizní štáb České televize. Vydali jsme 4 druhy různých letáků v celkovém počtu 49 000 ks výtisků.





### Jednání se státní správou a samosprávou

V průběhu roku 2004 jsme dál intenzivně usilovali o vedení dialogu se zástupci státní správy a samosprávy a zákonodárných orgánů ve prospěch lidí dlouhodobě těžce nemocných. Naší snahou je legislativně ukotvit možnosti trvalé zdravotní péče, integrace zdravotní a sociální péče a podporu domácí ošetrovatelské péče. Účastnili jsme se několika jednání Ministerstva zdravotnictví, Ministerstva práce a sociálních věcí a Královéhradeckého kraje. Podíleli jsme se na procesu standardizace sociálních služeb, vytváření komunitního plánu sociálních služeb na Královédvorskú a na vytvoření Krajského plánu vyrovnávání příležitostí pro občany se zdravotním postižením.

### Spolupráce s dobrovolníky

Přehled dobrovolníků	
Pravidelní	7
Občasní	20
Jednorázoví	30

Pro neziskovou organizaci je nezbytná pomoc dobrovolníků. Kontakt s dobrovolníky jsme navázali již od počátku a spolupráce s nimi se stále rozvíjí. Nadále úspěšně pokračuje spolupráce s dobrovolnickým centrem Arnika ve Dvoře Králové n. L. Přibývají také pomocníci na oddělení, jako doprovody na výlety a procházky, na nákupy, ale také v zahradě a parku a při organizování kulturních akcí. Někteří našim klientům věnují svůj čas pravidelně 1x – 2x týdně, jiní přijdou pomoci několikrát za rok. Za 3 roky provozu máme v databázi více než 50 dobrovolníků.

Jako výraz toho, jak moc si pomoci dobrovolníků vážíme, koná se dvakrát ročně setkání dobrovolníků (na jaře a na podzim) s občerstvením nebo opékáním u táboráku a poděkováním za jejich účast na rozvoji a fungování Domova.

## DOMOV SVATÉHO JOSEFA – FINANCOVÁNÍ

Pro Domov svatého Josefa je velmi důležité rozšiřovat a upevňovat škálu finančních zdrojů. Peníze získáváme jednak díky projektům z grantových programů zejména Ministerstva práce a sociálních věcí, Ministerstva zdravotnictví, Královéhradeckého kraje a Evropské unie, žádostmi na městských úřadech a nadacích, a jednak oslovováním dárců, sponzorů, pořádáním benefičních akcí a podobně a také platbami od zdravotních pojišťoven, které pokryly přibližně 50% nákladů na provoz oddělení pro přechodné pobyty.

### Spolupráce s dárci a firmami

Díky finanční podpoře EU a vzdělávání fundraisingového týmu se nám během roku 2004 podařilo rozšířit a profesionalizovat aktivity související se získáváním finančních i jiných zdrojů. Kromě dotací ze státního rozpočtu, příspěvků od nadací a benefičních akcí jsme získali řadu nových dárců a přispívajících firem. Jednou z nich bylo i oslovení 5 000 firem se žádostí o Sponzorství jednoho dne. Naše databáze dárců čítala na konci roku 2004 přibližně 1000 jmen.



Oficiální sponzorem Domova se od roku 2004 stala firma MSM, spol. s r.o., Příbram se svými inkontinentními pomůckami Attends, které jsme vděční nejen za finanční a hmotou pomoc, ale i za rozsáhlou propagaci a podporu našich aktivit

### Sponzoři jednoho dne

ABK-Pardubice, a. s., Pardubice \* ACI - Auto Components , Praha \* Agro CS a. s., Česká Skalice \* Agro Choceň, a. s., Choceň \* Agro Žamberk, a. s., Žamberk \* Agro Žlunice, a. s., Žlunice \* Agrodružstvo, Lhota pod Libčiny \* Agropol Group, a. s., Praha \* AGS Bohemiastav a. s., Hradec Králové \* Alphamedia spol. s r.o., Praha \* ALUROL spol. s r.o., Nové Město nad Metují \* AMÁDEUS REAL a. s., Praha \* Asbis CZ, spol. s r.o., Čestlice \* ASKO, a. s., Praha \* ASV výrobní družstvo, Solnice \* ATE CR, a. s., Praha \* ATMOS, Bělá pod Bezdězem \* Autodesk spol. s r.o., Praha \* Aveflof, a. s., Kopidlno \* BALTOM, spol. s r.o., Liberec \* Baxter Czech spol. s r.o., Praha 1 \* Baier's Advice spol. s r.o., Praha \* Biofaktory spol. s r.o., Praha \* BL, spol. s r.o. (sklárný Bydžov), Nový Bydžov \* Bramac střešní systémy s.r.o., Praha \* Bull spol. s r.o., Praha \* BWS Liberec spol. s r.o., Liberec \* CA IB Corporate Finance a. s., Praha \* Čeps, a. s., Praha \* ČSAO, spol. s r.o. \* Douwe Egberts a. s., Praha \* Ecotoner spol. s r.o., Praha \* Elektrárny Opatovice, a. s., Opatovice nad Labem



\* Eli Lilly ČR, spol. s r.o., Praha \* Falcon, a. s., Praha \* FEHRER Bohemia s.r.o., Česká Lípa \* Flair, a. s., Praha \* Forta spol. s r.o., Praha \* Geosped spol. s r.o., Liberec \* Hewlett-Packard s.r.o., Praha \* HVB Bank Czech Republic a. s., Praha \* Cheming, a.s., Pardubice \* Imumed spol. s r.o., Praha \* Isolit Bravo spol. s r.o., Jablonné nad Orlicí \* JEDNOTA, spotřební družstvo, Hlinsko v Čechách \* Jídelní a Lůžkové vozy, a.s., Praha \* Konsepti, s.r.o., Praha \* KOPOS KOLÍN a. s., Kolín \* KSK BONO spol. s r.o., Česká Skalice \* Labeta spol. s r.o., Pardubice \* LASKA DALBOSS, s.r.o., Praha \* Maba, spol. s r. o. \* Magnet Camif, a.s., Pardubice \* Meibes spol. s r.o., Praha \* MERO ČR, a. s., Kralupy nad Vltavou \* Moravec - pekárny spol. s r.o., Moravská Třebová \* Motokov a. s., Praha \* Mubea spol. s r.o., Žebrák \* Nadace Open Society Fund Praha \* Newton Management, a. s., Praha \* Nový Unitas spol. s r.o., Praha \* Ondroušek Teon \* Opatov - Market s.r.o., Praha \* PACTUM, s.r.o. \* PIS PROJEKT SERVIS, s.r.o., Jaroměř \* Podorlicko a. s. Mistrovice, Jablonné nad Orlicí \* Pratr, s.r.o, Trutnov \* Pragoclima, spol. s r.o., Praha \* PULSKLIMA, spol. s r.o., Liberec \* Qualitest spol. s r.o., Pardubice \* Řízení letového provozu ČR,s.p., Praha \* Saniz spol. s r.o., Liberec \* SC Johnson spol. s r.o., Praha \* SGJW Hr. Králové spol. s r.o., Hradec Králové \* SIEMENS NST, spol. s r.o., Trutnov \* SINGA, spol. s r.o., Praha \* SOKKIA spol. s r.o., Praha \* Spinet a. s., Praha \* Správní byt. družstvo Nový Domov, Praha \* Springer Media CZ, spol. s r.o., Praha \* Stavební bytové družstvo, Chrudim \* Sanoma Magazine Praha spol. s r.o, Praha \* Strojírny Poldi, spol. s r.o., Kladno – Dubí \* SURPMO, a. s., Praha \* Šaravec a Ruč spol. s r.o., Pardubice \* TARGA Hotels, a. s., Praha \* TESCO Stores ČR a. s., Praha \* TEZA spol. s r.o., Česká Třebová \* TNS AISA s.r.o., Praha \* Transportservis s.r.o., Beroun \* TSS, spol. s r.o., Třebechovice pod Orebem \* Utax Bürosysteme, spol. s r.o., Praha \* VELTEKO, s.r.o., Vlašim \* VEMAS, a.s., Vamberk \* JUDr. Jarmila Veselá \* VP real, a.s., Praha \* Vypra, Vlčkovice \* Výzkumný ústav pivovar. a slad., a.s., Praha \* Zakládání Group a. s., Praha \* ZD Velké Přílepy, Velké Přílepy \* Zemědělská agentura, spol. s r.o., Praha \* ZPA CZ, spol. s r.o., Trutnov

### Další významní dárci

Bašta Petr \* Belošovič Svetozár \* Česká pojišťovna, a.s. \* Česká rada humanitárních organizací \* Doubravská Marie \* Genela Oldřich \* Goliáš Marek \* Guseppe, a.s. \* Charita České Meziříčí \* Chvalovský Jan \* Kašpar Jan \* Králová Eva \* L.Q.Z JOKR s r.o \* Marazová Jarmila \* Marek Josef \* Město Dvůr Králové n.L. \* Město Hradec Králové \* Nadace Divoké husy \* Neubauer Antonín \* Pipek Jaroslav \* PJW, spol. s.r.o. \* Poláček Petr \* Porkert Jan \* Poulová Jana \* Procházková Věra \* Pušec Vladimír \* REPARE TRUTNOV, \* Ryčl Ondřej \* Sedlár Jiří \* Šimeček Jaroslav \* Španěl Ondřej \* TMT spol. s r.o. Chrudim \* UNIMILLS a.s. \* Vambera František

### EU – NROS - Modelový projekt Chráněného bydlení pro seniory pečující o své blízké s RS

Modelový projekt rezidentní péče pro seniory a jejich dospělé děti se zdravotním postižením formou chráněného bydlení. Probíhá od 16. 7. 2004

Cílem tohoto projektu, podpořeného EU v rámci rozpočtové linie Phare CZ2002/000-282.02.01, relokace, je zajistit rezidentní péči seniorům, kteří mají v osobní péči někoho blízkého v produktivním či post produktivním věku formou chráněného bydlení v Domu v zahradě. Tato péče navazuje na široký komplex služeb Domova svatého Josefa (DSJ) a poskytne klientům chráněného bydlení zdravotní, sociální a kulturní podporu (asistenční ošetrovatelská péče, fyzioterapie, možnost donášení jídla a praní, volnočasové aktivity,...). V rámci aktivit DSJ bude seniorům umožněna aktivní účast na utváření mikroregionu. Jde o modelový projekt, proto získané zkušenosti chceme předávat dalším NNO i jiným institucím prostřednictvím stáží, exkurzí, konzultací, webových stránek, letáků a tiskových zpráv. Prostřednictvím seminářů a prezentačních akcí chceme vést dialog se státní správou a samosprávou o možnostech řešení nepříznivé situace této skupiny seniorů.

### EU – NROS - Fundraising (2003 – 2004)

Plán fundraisingových aktivit Domova sv. Josefa v Žirči – posílení stability finančních zdrojů probíhal od 16. 7. 2003 do 15.1.2005

Účelem projektu, podpořeného EU v rámci rozpočtové linie Phare CZ2002/000-282.02.01, bylo podnítit tvorbu strategického plánu DSJ, z něho vyjít při tvorbě fundraisingového plánu, zvolit fundraisingovou strategii, FR aktivity a stanovit cíle. Projekt měl přinést počáteční potřebné investice do rozjezdu aktivit a zlepšení celkového P.R. a „tváře“ DSJ na veřejnosti. Získané peníze byly určeny zvláště na propagaci DSJ, oslovení a získání nových dárců a sponzorujících firem. Nedílnou součástí projektu bylo i šíření získaných zkušeností, vzdělávání FR týmu a soustavná supervize. Realizací projektu bylo dosaženo kromě strategického plánu DSJ (ve stádiu rozpracovanosti) všech vytyčených cílů: fungující spolupráce s médii, soustavná propagace, tvorba ucelené jednotné tváře DSJ (informační materiály, prezentace na veřejnosti), rozšíření dárcovské základny a pravidelná komunikace s nimi, navázání spolupráce s větším počtem firem, vzdělávání a rozšíření FR týmu, systematická supervize a audit FR činností, tvoření FR plánu a strategie.



### Podpořené projekty v roce 2004

Královéhradecký kraj	Provoz – trvalé pobyty
Královéhradecký kraj	Provoz – přechodné pobyty
Královéhradecký kraj	Pilotní projekt respitní péče
Královéhradecký kraj	Rehabilitační péče
MPSV	Provoz – trvalé pobyty
MPSV	Provoz – rehabilitační a krátkodobé pobyty
Královéhradecký kraj	Restaurování sochy sv.Jana Nepomuckého
Královéhradecký kraj	Rekonstrukce nádvoří, oprava střechy a fasády
Ministerstvo zdravotnictví	Centrum aktivizační péče
Nadace Divoké husy	Nepřímotopný zásobníkový ohřívač
Nadace Divoké husy	Parapodium – rehabilitační přístroj
Nadace OF	Rekonstrukce nádvoří
Státní fond ŽP ČR	Rekonstrukce zeleně v parku a při DSJ
VDV – Nadace Olgy Havlové	Dovybavení transportního systému
Nadace VIA	Realizace Organizačně-fundraisingového plánu



## DOMOV SVATÉHO JOSEFA – ZÁVĚREM

### Co chystáme v příštím roce

Plánujeme otevření Domu v Zahradě, v němž se uskutečňuje projekt Chráněného bydlení pro stárnoucí rodiče a jejich blízké s roztroušenou sklerózou. V rámci této aktivity podpořené Evropskou unií z programu Phare nabídneme dvěma rodinám možnost ubytování v Domu v Zahradě a tím umožníme rodině další společné soužití, které již není v domácím prostředí možné. Rádi bychom dokončili za podpory Státního fondu životního prostředí rekonstrukci zeleně v okolí Domova a ve výše zmiňovaném parku. V létě 2005 zahájíme přípravu prostor pro provoz Chráněných dílen určených našim klientům a zdravotně postiženým ze Dvora Králové n. L. a okolí. Pokusíme se zajistit zaměstnání přibližně pro 20 osob se ZPS, a tím alespoň částečně napomůžeme řešení nepříznivé situace nezaměstnaných lidí s postižením v trutnovském okrese. Budeme provozovat chráněnou dílnu uměleckotvořivou, počítačovou a prodejnu s čajovnou, skleník. Důležitý bude také provoz chráněné dílny – kuchyň.

### Poděkování

Všem, kteří nás jakýmkoliv způsobem podporují, ať už finančně, dobrovolnou pomocí nebo duchovně či morálně, upřímně děkujeme. Každý střípek pomoci je součástí jedinečné mozaiky lidského společenství a poslání našeho Domova.





## DOMOV SVATÉHO JOSEFA – KONTAKTY

### Domov svatého Josefa

Žireč 1,  
544 04 Dvůr Králové n.L.

tel.: 499 628 500

fax: 499 628 501

e-mail: sekretariat@zirec.hospic.cz

web: <http://zirec.hospic.cz>

vedoucí: Mgr. et Mgr. Lukáš Holub, 499 628 502, holub@zirec.hospic.cz

asistentka vedoucího: Kateřina Petříková, 499 628 500, petrikova@zirec.hospic.cz

lékařka: MUDr. Helena Pavlová, 499 628 504, pavlova@zirec.hospic.cz

vrchní sestra: Iva Valerová, 499 628 503, valerova@zirec.hospic.cz

staniční sestra: Bohuslava Vlková, 499 628 526, vlkova@zirec.hospic.cz

sociální pracovnice: DiS. Jana Rýdlová, 499 628 505, rydlova@zirec.hospic.cz

fundraising + P.R.: Martina Zemková, 499 628 508, zemkova@zirec.hospic.cz

Romana Dostálová, 499 628 537, dostalova@zirec.hospic.cz

vedoucí projektu Dům v Zahradě, Chráněné bydlení:

Vladislav Plašil, 499 628 539, plasil@zirec.hospic.cz

účetní: Ing. Zdeněk Petíra, 499 628 506, petira@zirec.hospic.cz

### Příspěvkové konto na provoz a rekonstrukci Domova sv. Josefa:

Bankovní spojení - KB Červený Kostelec  
Č. účtu: 78-8832560277/0100 var. s. 7000





## PŘEHLED HOSPODAŘENÍ CELÉ ORGANIZACE

	rok 2002	rok 2003	rok 2004
Název	v tis. Kč	v tis. Kč	v tis. Kč
Tržby za vlastní výrobky a služby	3788	5641	8036
Tržby od zdravotních pojišťoven	12617	13645	15994
Provozní dotace ze státního rozpočtu	6141	15870	8635
Provozní dotace z krajů	900	1364	6934
Provozní dotace z měst a obcí	1460	1380	1190
Granty ze zahraničí	1574	3320	2800
Přijaté příspěvky	4119	4594	6577
Ostatní výnosy	1318	75	702
<b>Výnosy celkem</b>	<b>31917</b>	<b>45889</b>	<b>50868</b>
Spotřeba materiálu a energie	7540	13311	8964
Náklady na nakupované služby	2663	4013	5579
Mzdové náklady	12961	18390	22100
Náklady na sociální a zdrav. pojištění	4258	6071	7350
Sociální náklady	305	378	249
Daně a poplatky	16	4	41
Odpisy nehmotného IM, prodaný majetek	2929	3164	4655
Ostatní náklady	1151	555	1761
<b>Náklady celkem</b>	<b>31823</b>	<b>45886</b>	<b>50699</b>
<b>Zisk (+), Ztráta (-)</b>	<b>94</b>	<b>3</b>	<b>169</b>

Středisko	Náklady v % rok 2004
Hospic Anežky České - lůžková část	36,6 %
Domov sv. Josefa	44,49 %
Háčko	5,98 %
CHPS	7,39 %
CHOS	3,26 %
Zisková činnost	2,28 %

Zpráva nezávislého auditora o ověření účetní závěrky a hospodaření k 31.12. 2004

Organizace, u níž bylo ověření provedeno:

Oblastní charita Červený Kostelec - nestátní zdravotnické zařízení, na adrese 5. května 1170, 549 41 Červený Kostelec, registrováno: Okresní úřad Náchod, č.j.255/1995/Zdrav.

IČO: 48623814

Audit proveden v době: 01. 03. 2005 – 25. 03. 2005

Datum předání zprávy: 04. 04. 2004

Auditor: Ing. Antonín Falta, číslo osvědčení KAČR 0752

Zahradní 339, 547 01 Náchod – Běloves

Ověření bylo provedeno na základě objednávky Ing. Miroslava Wajsara, ředitele organizace

Předmětem tohoto statutárního auditu je příložená roční účetní závěrka k rozvahovému dni 31. 12. 2004 a zahrnuje období kalendářního roku 2004. Za sestavení účetní závěrky je odpovědné vedení organizace a úlohou auditora je vyjádřit na základě auditu výrok o účetní závěrce. Audit účetní závěrky jsem provedl v souladu se Zákonem o auditorech a Komoře auditorů České republiky a s auditorskými směrnicemi Komory auditorů České republiky. Audit byl naplánován a proveden tak, aby zajišťoval přiměřenou jistotu, že účetní závěrka neobsahuje významné nesprávnosti. Ověření úplnosti a průkaznosti částek a informací uvedených v účetní závěrce bylo provedeno výběrovým způsobem. Byla posouzena správnost a vhodnost účetních postupů použitých při sestavení účetní závěrky. Byly posouzeny významné odhady provedené účetní jednotkou při sestavování účetní závěrky, byla zhodnocena celková prezentace účetní závěrky.

Na základě výše uvedeného rozsahu ověření účetní závěrky dospěl auditor k přesvědčení, že provedený audit poskytuje přiměřený podklad pro vyjádření následujícího výroku: Podle názoru ověřovatele účetní závěrka ve všech významných ohledech věrně zobrazuje majetek, závazky, vlastní zdroje a finanční situaci Oblastní charity Červený Kostelec, nestátní neziskové organizace, Červený Kostelec k 31. prosinci 2004, výsledky jejího hospodaření a použití a vyúčtování dotací, příspěvků a darů za účetní období roku 2004 v souladu se zákonem čis. 563/1991 Sb. o účetnictví a příslušnými předpisy, platnými v České republice.

V Náchodě dne 31. března 2005

*Součástí zprávy je i příloha. Zpráva byla vyhotovena ve čtyřech stejnopisech, z nichž tři obdrží objednatel, jeden je uložen ve spisu auditora.*



## PODĚKOVÁNÍ

Vážení přátelé a příznivci Oblastní charity Červený Kostelec!

Vděčnost dotváří osobní vztah dvou konkrétních lidí a je odpovědí obdarovaného dárci. Vážíme si každé, i sebemenší Vaší podpory, kterou prostřednictvím naší organizace poskytujete jednotlivému pacientovi na hospicovém lůžku nebo pacientům s roztroušenou mozkomíšní sklerózou či dalším potřebným, o které se staráme.

Bohužel zde nemůžeme poděkovat každému z Vás jednotlivě, neboť rodina příznivců naší organizace za 9 let provozu čítá velkou řadu jmen jednotlivců a firem. Věříme, že Váš osobní vztah k nemocným pomůže vytvářet ve Vašem životě prostor, který Vám dává šanci ...





Tato výroční zpráva je vytištěna s laskavou finanční pomocí Evropské unie a trutnovských tiskáren PRATR.

Grafická úprava: Filip Faun Vancl a R – AGENTURA s. r. o. Hostinné

Tisk: Tiskárna PRATR Trutnov

Fotografie: archiv Oblastní charity Červený Kostelec

Vydáno v roce 2005 v nákladu 500 výtisků.







## Oblastní charita Červený Kostelec

- \* Hospic Anežky České, Červený Kostelec
- \* Háčko, Červený Kostelec
- \* Charitní pečovatelská služba, Červený Kostelec
- \* Charitní ošetrovatelská služba, Červený Kostelec
- \* Domov sv. Josefa, Dvůr Králové n. L. – Žireč