



# Výroční zpráva Oblastní charity Červený Kostelec 2009





Oblastní charita Červený Kostelec  
5. května 1170, 549 41 Červený Kostelec  
statutární zástupce, ředitel: Ing. Mgr. Miroslav Wajsar,  
tel. 491 610 300, sekretariat@hospic.cz, www.ochck.cz,  
číslo účtu KB: 8282670227/0100,  
zřizovatel: Diecézní charita Hradec Králové

**Hospic**  
Anežky  
České



Pečuje o terminálně nemocné a umírající. Poskytuje kvalitní celistvou zdravotní a sociální péči, která zahrnuje potřeby: biologické, psychologické, sociální, spirituální.

Hospic Anežky České Červený Kostelec  
ředitel: Ing. Mgr. Miroslav Wajsar  
ústředna: tel. 491 467 030  
www.hospic.cz  
sekretariat@hospic.cz  
číslo účtu: 8282670227/0100

**HÁČKO**



Centrum volného času a vzdělávání, mateřské centrum; jazykové, hudební, výtvarné kroužky, příměstský tábor, pronájem sportovišť, půjčovna sportovních pomůcek, ubytování.

Háčko Červený Kostelec  
vedoucí: Bc. Pavel Melichar  
tel. 491 465 148  
www.ochck.cz/hacko  
melichar@hospic.cz  
číslo účtu: 8282670227/0100 v.s. 9000



Pečovatelky poskytují starým lidem potřebné pečovatelské úkony. Nejrozšířenější službou je dovoz obědů, nákupů, praní a žehlení prádla, starost o hygienu, domácí léky, doprovody na vyšetření apod.

Charitní pečovatelská služba Červený Kostelec  
vedoucí: Lenka Vlčková  
tel. 491 465 327  
www.ochck.cz/pecovatelky  
pecovatelky@hospic.cz  
číslo účtu: 8282670227/0100 v.s. 8002



Hlavním cílem charitní ošetrovatelské služby je poskytovat komplexní ošetrovatelskou péči potřebným lidem v jejich domácím prostředí a pomáhat nemocným zvládat jejich zdravotní handicap.

Charitní ošetrovatelská služba Červený Kostelec  
vedoucí: Štěpánka Martincová  
tel. 491 463 550  
www.ochck.cz/osetrovatelky  
osetrovatelky@hospic.cz  
číslo účtu: 8282670227/0100 v.s. 8001



Je jediným místem v ČR, kde nacházejí opravdové útočiště lidé nemocní roztroušenou sklerózou. V domácí atmosféře s odbornou zdravotní péčí zde mají možnost žít plnohodnotný, aktivní a důstojný život.

Domov sv. Josefa v Žirčích u Dvora Králové nad Labem  
Žireč 1, 544 04 Dvůr Králové nad Labem  
vedoucí: Ing. Václav Osladil, tel. 499 628 500  
www.domovsvatehojosefa.cz  
osladil@zirec.hospic.cz  
číslo účtu 78-8832560277/0100



Pracoviště: chráněná dílna umělecko-tvořivá, počítačová, zahradnictví, kuchyň, prodejna a pracoviště občerstvení. Dílny zaměstnávají lidi se zdravotním znevýhodněním.

Chráněné dílny u sv. Anny v Žirčích u Dvora Králové n. L.  
Žireč 1, 544 04 Dvůr Králové n. L.  
vedoucí: Ing. Jana Řezníčková  
tel. 499 628 536, www.ochck.cz/dilny  
reznickova@zirec.hospic.cz  
číslo účtu: 35-6391060277/0100

Kontaktní osoba: Eva Wagenknechtová, public relations, fundraising, tel.: 491 610 330,  
e-mail: wagenknechtova@hospic.cz



# Obsah

<b>Slovo ředitele</b>	<b>2</b>
<b>Slovo biskupa královéhradeckého</b>	<b>3</b>

<b>Oblastní charita Červený Kostelec</b>	<b>4</b>
--	----------

<b>Hospic Anežky České, Červený Kostelec</b>	<b>14</b>
--	-----------

<b>Háčko, Červený Kostelec</b>	<b>33</b>
--------------------------------	-----------

<b>Charitní ošetrovatelská služba, Červený Kostelec</b>	<b>39</b>
---	-----------

<b>Charitní pečovatelská služba, Červený Kostelec</b>	<b>42</b>
---	-----------

<b>Domov sv. Josefa v Žirči u Dvora Králové</b>	<b>52</b>
---	-----------

<b>Chráněné dílny u sv. Anny v Žirči u Dvora Králové</b>	<b>67</b>
--	-----------

<b>Nová naděje v Novém Městě nad Metují</b>	<b>73</b>
---	-----------

## Vážené dámy, vážení pánové, vážení příznivci a přátelé,

každý rok stojím jako ředitel organizace před úkolem napsat úvodní slovo k výroční zprávě za uplynulý rok. Kladu si otázku, jak by na podobné zadání odpověděl lékař, zdravotní sestra u lůžka nebo v domácí péči, ošetřovatel, účetní, ti, kteří shánějí dotaci či sponzory nebo někdo z dalších spolupracovníků? Je zřejmé, že každý ze své zkušenosti a svého úhlu pohledu. Ptám se, jak se na každého z našeho kolektivu dívá Ten, který vidí do srdcí a má jiná měřítká než jen to, co se dá vyčíslit?

Mnozí z našich pacientů také hodnotí nejen naši práci a uplynulý rok, ale mnohdy i celý svůj život. Ti, kteří zemřeli v Hospici Anežky České, v domácí péči či v Domově sv. Josefa již znají zpětnou vazbu na svoji vlastní výroční zprávu.

Vy, vážení přátelé, se četbou následujících stránek můžete něco dozvědět o nás a naší činnosti, více se dozvíte při návštěvě některého z našich středisek, k níž Vás srdečně zvu.

A pohled ředitele na uplynulý rok - je pohledem vděčnosti.

Děkuji pacientům, jejich rodinným příslušníkům a uživatelům služeb v našich střediscích za důvěru nám projevenou a za pozitivní ohlasy na naše služby.

Děkuji všem svým spolupracovníkům za odvedenou práci i za vše, co vykonali nad rámec svých pracovních povinností.

Děkuji všem, kteří rozhodli o přidělení dotací a grantů na naši činnost.

Děkuji všem, kteří přispěli finančně, dobrovolnou prací, modlitbou či jakýmkoliv jiným způsobem k tomu, že jsme v roce 2009 mohli pomáhat těm, kteří to potřebují.

Závěrem chci vyslovit osobní poděkování Mons. Dominiku Dukovi, arcibiskupu pražskému, metropolitovi českému, za jeho dlouholetou podporu naší činnosti z pozice biskupa královéhradeckého.



Slavnostní otevření relaxační zóny v Domově svatého Josefa v Žirčích

**Ing. Mgr. Miroslav Wajsar**  
ředitel

## Vážení přátelé ve službě potřebnému člověku,

s radostí a obdivem se dozvídám od Vašeho ředitele Miroslava Wajsara o pokračujícím díle červenokostelecké charity. Děkuji Pánu Bohu za přízeň, kterou Vaší práci dopřává. Na příkladu Vašich projektů je vidět, že kde se snoubí podmínky svobodné společnosti s pracovitostí a mezilidskou solidaritou, může církev jednak účinně sloužit trpícím a jednak vydávat dobré svědectví.

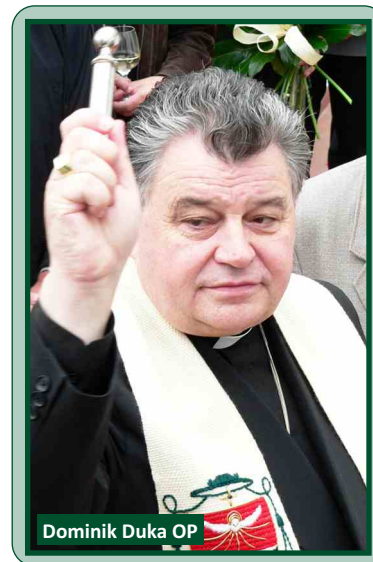
Hospic Anežky České má své následovníky a v celé zemi vznikají či již fungují další taková zařízení. Život charity se neomezuje jen na výkon péče o nemocného - Domov sv. Josefa je prostorem, kde se uskutečňuje čilý kulturní život a zohledňuje historické dědictví (péče o budovy, archeologické nálezy). Rád vzpomínám na setkání při Svatoanenských slavnostech. Vaše pečovatelská služba oslavila 10. výročí své existence a setkává se s pozitivní odezvou klientů. Celé charitě prospívá i profesionální přístup umožňující vzdělávání pracovníků a dbající na vyrovnané finanční zajištění.

Za to vše buďte vděční Pánu. Pro další práci hledejte oporu jak ve svých schopnostech, tak v modlitbě, skrze kterou se Vašemu konání dostane Boží požehnání. To Vám - na přímluvu Vašich patronů sv. Anežky a sv. Josefa - rád vyprošuji a přeji radost ze služby a úspěch do dalších kroků.

### ✠ Dominik Duka OP,

*jmenovaný arcibiskup pražský,  
biskup-administrátor královéhradecké diecéze*

16. 3. 2010 Hradec Králové



## POSŁÁNÍ A CÍLE

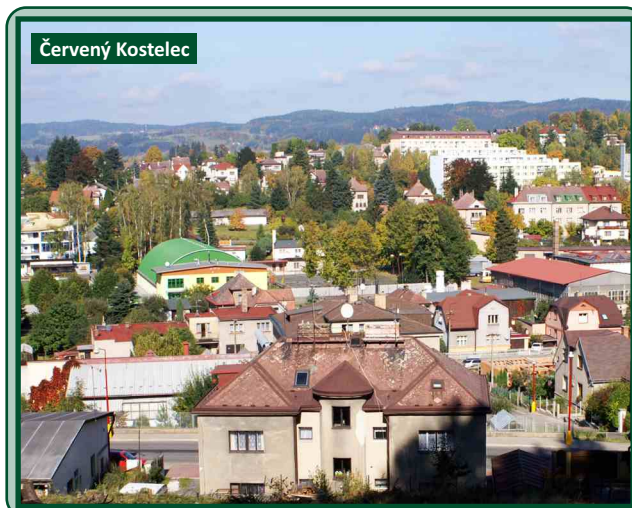
Oblastní charita Červený Kostelec (dále OCHCK) je nezisková organizace, která byla založena Královéhradeckým biskupstvím 1. 12. 1994 jako Hospic Anežky České pro nemocné a umírající. Jejím základním úkolem je poskytovat služby potřebným lidem v sociální, hmotné nebo duchovní nouzi, lidem nemocným a trpícím bez ohledu na rasu, původ a náboženské přesvědčení. Je zde proto, aby úsilí o ochranu lidské důstojnosti spojila s odbornou zdravotní a sociální péčí a aby rozšiřovala vzdělávání v oblasti sociálních a zdravotních služeb.

## HISTORIE OBLASTNÍ CHARITY ČERVENÝ KOSTELEC

(původně Hospice Anežky České)

**Hospic Anežky České** vznikl jako společný projekt Diecézní charity Hradec Králové a občanského sdružení Ecce homo (Sdružení pro podporu domácí péče a hospicového hnutí). Organizace Hospic Anežky České byla zaregistrována 1. prosince 1994 jako samostatný právní subjekt, nestátní zdravotnické zařízení, jejímž zakladatelem je Biskupství Královéhradecké a zřizovatelem Diecézní charita Hradec Králové. Statutárním orgánem Hospice Anežky České byl jmenován Ing. Miroslav Wajsar. Velkou zásluhu na vybudování měla také MUDr. Marie Svatošová. Na výstavbě budovy prvního českého hospice se významným způsobem podílelo Město Červený Kostelec, které věnovalo za tímto účelem pozemek a Ministerstvo zdravotnictví ČR podpořilo stavbu finančně. Realizace stavby se uskutečnila za významné podpory projektu Adventní koncerty a řady individuálních a firemních dárců. Budova hospice je majetkem Diecézní charity Hradec Králové a vyrostla nedaleko centra města Červený Kostelec. Po roce byla stavba 1. 12. 1995 dokončena a 1. 1. 1996 slavnostně uvedena do provozu.

V krátké době po zahájení provozu byl Hospic Anežky České doslova zavalen žádostmi o přijetí. Důvodem bylo nejspíše hezké prostředí, zcela volný režim dne, neomezené návštěvy, zásadně nedirektivní přístup a partnerský vztah mezi personálem a nemocným, pro někoho i možnost účasti na bohoslužbách. Za dobu 14

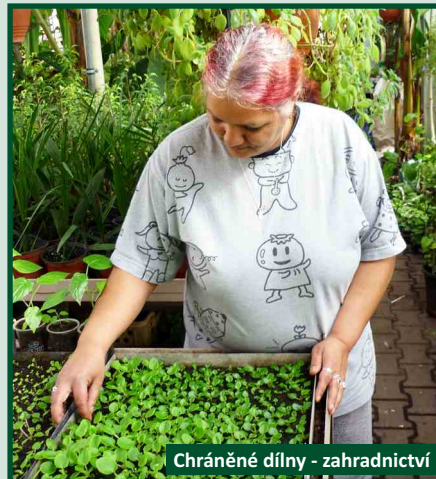


let své působnosti posloužil odborný personál v prvním hospici v ČR přes pět tisíců těžce nemocných. V listopadu 1999 bylo částečně otevřeno středisko **Háčko** (počáteční písmena Hospice Anežky České), centrum volného času a vzdělávání. V roce 2000 byla dokončena částečná vnitřní rekonstrukce budovy a byl zprovozněn zbytek objektu, aby sloužil široké veřejnosti. Následovaly další úpravy objektu v návaznosti na poskytované služby. Od 1. 1. 2000 se Hospic Anežky České sloučil s Farní charitou Červený Kostelec, čímž se rozrostl o dvě střediska: **Charitní pečovatelskou službu** a **Charitní ošetrovatelskou službu**. V červnu 2001 nám darovala Kongregace sester Nejsvětější svátosti z Českých Budějovic areál bývalého jezuitského kláštera v Žirči u Dvora Králové n. L. v sousedství Kuksu, aby zde vznikl **Domov sv. Josefa** pro nemocné roztroušenou mozkomíšní sklerózou. Po částečné rekonstrukci zde byl 7. prosince 2001 slavnostně zahájen provoz jednoho oddělení pro přechodný rehabilitační pobyt nemocných, na konci roku 2002 bylo zprovozněno druhé oddělení pro trvalý pobyt a v březnu 2004 bylo otevřeno 3. oddělení pro krátkodobé pobyty. Následovaly další úpravy v návaznosti na poskytované služby.

14. 10. 2004 byl Hospic Anežky České přejmenován na **Oblastní charitu Červený Kostelec**, protože původní název již nevyjadřoval zaměření pěti středisek, o která se organizace v průběhu osmi let rozrostla. Název Hospic Anežky České je nadále používán pouze pro středisko s péčí o terminálně nemocné.

Jako šesté středisko vznikly při Domově sv. Josefa v Žirči koncem roku 2005 **Chráněné dílny u sv. Anny**, které zaměstnávají osoby se zdravotním postižením v šesti chráněných pracovištích.

Dalším střediskem, o které se organizace rozrostla, byla na začátku roku 2009 psychologická poradna Nová naděje v Novém Městě nad Metují, kterou jsme převzali od Diecézní charity v Hradci Králové.





# Oblastní charita Červený Kostelec

## **HNUTÍ PRO ŽIVOT**

*Informuje Ing. Dana Lipovská*

V roce 2009 se činnost pobočky HPŽ, která funguje v rámci OCHCK, dále rozvíjela. V průběhu celého roku jsme distribuovali časopis - Oběžník HPŽ - zájemcům z veřejnosti, do zdravotního střediska, hospice, CHOS i CHPS. Zájem byl i o materiály podávající pravdivé informace o otázkách týkajících se sexuality a eutanázie. Šlo o letáky, brožurky, knížky a rekvizity, z nichž největší zájem byl o model plodu 12ti týdenního miminka. Využili jsme možnosti předvést vhodnou formou tyto materiály i na domácí půdě střediska Háčko – v edukační místnosti, mateřském centru i recepci. Za nejdůležitější a nejúspěšnější akci považujeme happening konaný dne 25. března 2009 ke dni modliteb za počatý život a nenarozené děti. Díky výborné spolupráci s místním duchovním správcem P. Kubantem, pastorační radou, skauty, mládeží a dobrovolníky i z řad spolupracovníků a spolupracovníků, bylo možno tzv. vyjít na ulici. Smyslem akce bylo připomenout skutečnost, že v naší zemi je umělým ukončením těhotenství usmrceno 70 dětí denně. Celý den byl ukončen mší svatou v kostele sv. Jakuba Většího.

Na tuto akci bylo možno – po domluvě s pedagožkou místní ZŠ, navázat další spoluprací.

V červnu se uskutečnilo setkání při dvou vyučovacích hodinách v rámci rodinné výchovy se zhruba třiceti dívkami z devátých ročníků. Bylo možno s nimi hlouběji hovořit o problematice propojení morálky, svědomí a důstojnosti člověka, zejména pro ně samotné, jako ženy a budoucí maminky.

## **PROJEKTY**

*Ing. Martin Fišer, projektový manažer*

Oblastní charita Červený Kostelec realizuje různé projekty s tuzemskou i zahraniční podporou a trvale usiluje o získávání dalších investičních i neinvestičních projektů, které pomáhají zahajovat nové služby i rozvíjet a zkvalitňovat služby už poskytované. V roce 2009 byly realizovány následující projekty:

### **Vzdělávání zaměstnanců Oblastní charity Červený Kostelec**

*Vedoucí projektu: dříve Bc. Jana Špeldová, později Ing. Jana Řezníčková*

V současné době od června 2009 do května 2011 realizuje Oblastní charita Červený Kostelec projekt vzdělávání vlastních zaměstnanců.

Cílem projektu je vzdělávání zaměstnanců Oblastní charity Červený Kostelec na akreditovaných seminářích a školících kurzech v oblasti sociálních služeb, které pořádají odborné vzdělávací organizace. V první řadě se



jedná o odborné vzdělávání pracovníků v přímé péči, které se týká ošetřujícího personálu a dalších pracovníků poskytujících sociální služby. Dále je to vzdělávání administrativních pracovníků, provozních vedoucích a v neposlední řadě také managementu organizace.

Náklady projektu jsou ve výši přibližně 1,37 mil. Kč.

Projekt je financován z prostředků Státního rozpočtu ČR a strukturálních fondů EU (ESF) v rámci Operačního programu Lidské zdroje a zaměstnanost oblast podpory 3.1 Podpora sociální integrace a sociálních služeb.



evropský  
sociální  
fond v ČR



OPERAČNÍ PROGRAM  
LIDSKÉ ZDROJE  
A ZAMĚSTNANOST

PODPORUJEME  
VAŠI BUDOUCNOST  
[www.esfcr.cz](http://www.esfcr.cz)

## Záchrana kulturního dědictví v areálu Domova sv. Josefa v Žirči

*Vedoucí projektu: Mgr. Dominik Melichar*



PODPŮŘENO GRANTEM Z ISLANDU, LICHTENŠTEJNSKA A NORSKA  
PROSTŘEDNÍM FINANČNÍM MECHANISMU EHP A FINANČNÍM  
MECHANISMU NORSKA



Oblastní charita Červený Kostelec získala v roce 2009 významný grant na obnovu barokního areálu při Domově sv. Josefa v Žirči, podpořený z prostředků Islandu, Lichtenštejnska a Norska prostřednictvím finančního mechanismu evropského hospodářského prostoru a finančního mechanismu Norska.

Účelem projektu je záchrana kulturního dědictví velmi cenného barokního areálu Domova sv. Josefa v Žirči u Dvora Králové nad Labem s cílem, aby tento areál mohl sloužit zdravotně postiženým i osobám bez postižení a stal se tak místem setkávání osob zdravých i handicapovaných. Předmětem projektu je rekonstrukce šesti památkově chráněných nemovitostí, které jsou součástí historického areálu někdejší rezidence vídeňských jezuitů. Účelem rekonstrukce je obnovit historickou budovu kostela sv. Anny, ozdobné kovové oplocení před ní a zlepšit její využití věřícími i veřejností při kulturních akcích. Dále renovovat objekty v zámeckém parku (zahradní altán, květinové loubí



DSJ - terénní úpravy areálu, bezbariérový přístup

a plot parku) za účelem relaxace zdravotně postižených i veřejnosti a také rekonstruovat obytnou část budovy bývalého pivovaru. Zde vznikne zázemí pro připravované nové oddělení pro trvalé pobyty osob postižených roztroušenou sklerózou, které s plánovanou kapacitou 15 ti lůžek bude v budoucnu zřízeno ve zbytku této budovy. Projekt napomůže většímu využívání historických budov a pozemků veřejností jak k poučení a poznávání, tak k odpočinku. Přispěje také zdravotně postiženým lidem v Domově sv. Josefa v Žirči. Rekonstruovaný park s bohatou flórou bude využíván obyvateli Domova i širokou veřejností, a to pro každodenní relaxaci i pro pravidelné pořádání kulturních akcí a setkávání lidí. Bude využíván i místními obyvateli a dětmi z místní mateřské a základní školy - nejen k naučným vycházkám, ale i ke vzdělávací činnosti.

## Doprava pro těžce postižené děti

Oblastní charita Červený Kostelec realizuje projekt „Doprava dětí do Speciálních škol v Červeném Kostelci“. Cílem tohoto projektu je pomoci těžce postiženým dětem vzdělávat se ve škole, kde jsou pro ně vytvořeny ty nejlepší podmínky a současně mohou vyrůstat v klidu rodinného zázemí. To je maximum pro co nejlepší rozvoj jejich osobnosti. Děti jsou sváženy z okresu Náchod, a to z obcí Studnice, Náchod, Pavlišov, Hronov, Police nad Metují a Suchý Důl. Ráno nejprve řidič sváží děti z jejich domovů do školy, odpoledne je pak rozváží zpět domů. Při každém svozu je zajištěn pedagogický dozor vychovatelkou Speciální školy v Červeném Kostelci. Svoz je realizován osobním 8 místným automobilem VW Transporter a probíhá po celý školní rok. Projekt financuje Královéhradecký kraj.

## Domov sv. Josefa v Žirči - venkovní bezbariérové úpravy

*Vedoucí projektu: Ing. Václav Osladil*

Realizace úprav venkovních prostor areálu Domova sv. Josefa probíhá od října 2009 a bude pokračovat do listopadu 2010. Záměrem je navázání na projekt relaxačních zón a tedy dokončení relaxačních zón pro klienty DSJ - vozíčkáře. Jedná se o otevřené prostory, které budou moci navštěvovat klienti DSJ, ale například i obyvatelé naší obce či děti z nedaleké základní školy. Jde o **2 samostatné parčíky** - v sousedství kostela a průmyslového objektu bývalé Juty - které jsou propojeny již dokončeným bezbariérovým chodníkem. Parčík u Juty protíná koryto Žirečského potoka, jehož úprava je také součástí této stavební akce. Celkové náklady jsou plánovány ve výši 1,795 mil. Kč. Projekt je financován ze státního rozpočtu ČR v rámci programu reprodukce majetku MPSV.



DSJ - úprava bezbariérového přístupu

## FINANCOVÁNÍ

### Přehled hospodaření celé organizace včetně všech středisek - údaje v tis. Kč

Název	rok 2006	rok 2007	rok 2008	rok 2009
Tržby za vlastní výrobky a služby	9 468	14 862	15 763	16 812
Tržby od zdravotních pojišťoven	18 051	20 348	21 169	23 154
Tržby z prodeje DHIM	295	1	0	0
Změna stavu zásob výrobků	182	0	84	126
Provozní dotace ze státního rozpočtu	5 977	11 312	12 942	11 946
Provozní dotace z krajů	9 385	4 750	3 925	5 949
Provozní dotace z měst a obcí	1 106	1 387	2 179	2 412
Nadace zahraniční i tuzemské - granty	4 104	5 969	4 741	498
Přijaté příspěvky	14 240	8 858	15 907	9 988
Ostatní výnosy	4 034	4 116	5 514	11 049
<b>Výnosy celkem</b>	<b>66 842</b>	<b>71 603</b>	<b>82 224</b>	<b>81 934</b>
Spotřeba materiálu a energie	11 112	12 349	13 308	12 773
Náklady na nakupované služby	5 479	5 867	9 942	6 793
Mzdové náklady	29 216	32 651	36 454	40 058
Náklady na sociální a zdrav. pojištění	9 773	10 897	12 222	11 625
Daně a poplatky	182	48	63	66
Odpisy nehmotného DHIM	6 722	7 620	7 699	8 116
Zůstatková cena prodaného majetku	211	0	9	0
Ostatní náklady	4 147	2 115	2 245	2 163
<b>Náklady celkem</b>	<b>66 842</b>	<b>71 547</b>	<b>81 942</b>	<b>81 594</b>

### Investice organizace v roce 2009

Investice v tis. Kč		Zdroje v tis. Kč	
Investice stavební	8 526	MPSV	1 300
Investice zařízení	459	Ostatní zdroje	7 685
<b>Investice celkem</b>	<b>8 985</b>	<b>Celkem inv. zdroje</b>	<b>8 985</b>

Rozvaha k 31. 12. 2009 (v tis. Kč)

		Období do 31. 12. 2006	Období do 31. 12. 2007	Období do 31. 12. 2008	Období do 31. 12. 2009
<b>AKTIVA</b>					
<b>A. Dlouhodobý majetek celkem</b>		<b>116 219</b>	<b>113 802</b>	<b>129 298</b>	<b>126 806</b>
I.	Dlouhodobý nehmotný majetek celkem	128	127	121	116
II.	Dlouhodobý hmotný majetek celkem	154 704	159 568	180 067	185 350
III.	Dlouhodobý finanční majetek celkem	0	0	0	0
IV.	Oprávký k dlouhodobému majetku celkem	-38 613	-45 893	-50 890	-58 660
<b>B. Krátkodobý majetek celkem</b>		<b>7 327</b>	<b>10 032</b>	<b>7 560</b>	<b>17 301</b>
I.	Zásoby celkem	1 092	1 292	1 731	1 994
II.	Pohledávky celkem	2 920	3 568	3 710	4 501
III.	Krátkodobý finanční majetek celkem	3 002	4 882	1 782	10 483
IV.	Jiná aktivity celkem	313	290	337	323
<b>Aktiva celkem</b>		<b>123 546</b>	<b>123 834</b>	<b>136 858</b>	<b>144 107</b>
<b>PASIVA</b>					
<b>A. Vlastní zdroje celkem</b>		<b>114 943</b>	<b>119 493</b>	<b>128 293</b>	<b>131 905</b>
I.	Jmění celkem	114 426	119 042	127 688	131 159
II.	Výsledek hospodaření	517	451	605	749
<b>B. Cizí zdroje celkem</b>		<b>8 603</b>	<b>4 341</b>	<b>8 565</b>	<b>12 199</b>
I.	Rezervy	0	0	0	0
II.	Dlouhodobé závazky celkem	0	0	0	0
III.	Krátkodobé závazky celkem	8 269	4 181	8 365	11 160
IV.	Jiná pasiva	334	160	200	1 039
<b>Pasiva celkem</b>		<b>123 546</b>	<b>123 834</b>	<b>136 858</b>	<b>144 107</b>

Péče o pacienty v Hospici



Tři králové v Charitní pečovatelské službě



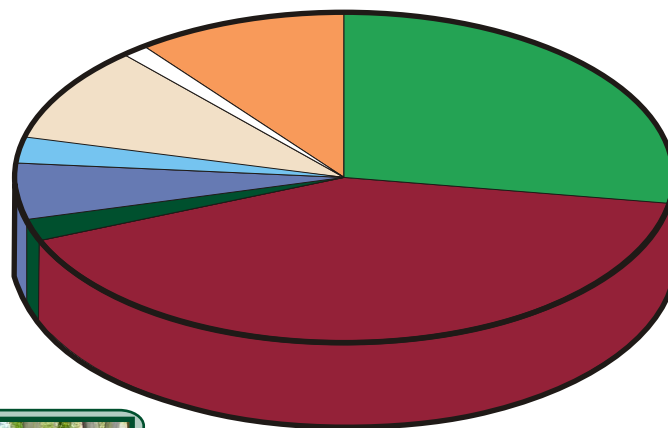
Mažoretky v Domově svatého Josefa



## Náklady na jednotlivá střediska (v procentech)

(Náklady správní režie jsou rozpočítávány dle úvazků na jednotlivá střediska).

Středisko:	rok 2009
Hospic Anežky České	29,30
Domov sv. Josefa	40,21
Háčko	3,06
CHPS	5,77
CHOS	3,50
Chráněné dílny	9,61
zisková činnost	1,21
zbývající činnost	7,34



## AUDIT

*Zpráva nezávislého auditora o ověření účetní závěrky a hospodaření k 31. 12. 2009*

Organizace, u níž bylo ověření provedeno:

**Oblastní charita Červený Kostelec** – církevní právnická osoba, na adrese: 5. května 1170,  
549 41 Červený Kostelec  
IČO: 48623814

**Audit proveden v době:** 25. 02. 2010 – 31. 3. 2010

**Datum předání zprávy:** 2. 4. 2010

**Auditor:** Ing. Antonín Falta, číslo osvědčení KAČR 0752

Zahradní 339, 547 01 Náchod – Běloves

Ověření bylo provedeno na základě smlouvy, uzavřené s Ing. Miroslavem Wajsarem, ředitelem organizace a auditorem Ing. Antonínem Faltou.

Ověřil jsem příloženou účetní závěrku k 31. 12. 2009 organizace Oblastní charita Červený Kostelec, církevní právnická osoba, Červený Kostelec, identifikované v této účetní závěrce. Za sestavení této účetní závěrky je zodpovědné vedení organizace. Mým úkolem je vydat na základě provedeného auditu výrok k této účetní závěrce.

## Výrok auditora:

Podle mého názoru účetní závěrka ve všech významných ohledech podává věrný a poctivý obraz aktiv, pasiv a finanční situace organizace Oblastní charita Červený Kostelec k 31. 12. 2009 a náklady, výnosy a výsledek hospodaření za rok 2009 jsou v souladu s předpisy platnými v České republice.

*V Náchodě dne 31. března 2010*

Součástí zprávy je příloha. Zpráva byla vyhotovena ve třech provedeních, z nichž dvě byla předána objednateli, jedno je založeno ve spisu auditora.

**Přehled zaměstnanců Oblastní charity Červený Kostelec k 31. 12. 2009**

Středisko	Počet zaměstnanců	Přepočtený úvazek
DSJ	66	56,57
CHD	32	23,28
HAČ	56	47,52
CHPS	8	7,25
CHOS	8	5,50
Háčko	4	3,62
Správa OCH	25	22,73
<b>Celkem</b>	<b>199</b>	<b>166,47</b>



Zájmová činnost v Háčku



# Oblastní charita Červený Kostelec

## KONTAKTY

### Adresa organizace:

Oblastní charita Červený Kostelec  
(dříve Hospic Anežky České)

5. května 1170, 549 41 Červený Kostelec

IČO: 48623814, DIČ: CZ48623814

Statutární zástupce - ředitel: Ing. Mgr. Miroslav Wajsar,

e-mail: wajsar@hospic.cz, sekretariat@hospic.cz,

www.ochck.cz

## BANKOVNÍ SPOJENÍ

KB Červený Kostelec, číslo účtu: 8282670227/0100

tel.: 491 610 300, fax: 491 420 886



Hospic Anežky České v Červeném Kostelci



Háčko v Červeném Kostelci

## ZAKLADATEL

Biskupství královéhradecké

Velké náměstí 35

500 01 Hradec Králové

tel.: 495 063 611

www.diecezehk/biskupstvi.cz



## Poskytuje:

**HOSPICOVOU A PALIATIVNÍ PÉČI O TERMINÁLNĚ NEMOCNÉ - ODLEHČOVACÍ SLUŽBY A SOCIÁLNÍ PORADENSTVÍ**

## Motto:

**„Ať Ježíš Kristus, náš Pán a Bůh, náš otec, který si nás zamiloval a dal nám trvalou útěchu a pevnou naději, povzbudí vaše srdce a dá vám sílu ke každému dobrému činu i slovu.“**

*Druhý list sv. Pavla do Tesaloniky*

## Poslání

Hospic Anežky České v Červeném Kostelci pomáhá terminálně nemocným lidem převážně s onkologickým onemocněním. Poskytuje individuální celistvou péči a paliativní léčbu, která je zaměřena na kvalitu života.

Vedle lékařů, zdravotnického, ošetrovatelského a pečovatelského personálu pomáhají pacientům další členové hospicového týmu: sociální pracovníce, psychoterapeut, duchovní a ochotní dobrovolníci a stážisté. Hospic podporuje klienty v udržování přirozených rodinných a přátelských vazeb, nabízí možnost časově neomezených návštěv i lidské blízkosti.



Na pomoc rodinám, které chtějí o své blízké pečovat v domácím prostředí, provozuje hospic poradnu a v charitním edukačním centru jim nabízí vzdělávací programy zaměřené na teoretickou i praktickou stránku domácího ošetrovatelství. V Hospici Anežky České je možné si též zapůjčit

pomůcky usnadňující péči v domácím prostředí. V zařízení funguje čajovna, půjčovna knih a DVD.

Hospic Anežky České je prvním zařízením svého druhu v ČR. Jako modelové zařízení předává zkušenosti zájemcům o hospicovou péči z ČR i zahraničí.

## Cíle

Snahou celého hospicového pracovního týmu je co nejplnější prožití života pacienta až do poslední chvíle v obklopení osobami, pro které má jedinečnou hodnotu. Hospic se zaměřuje na uspokojování všech čtyřech okruhů potřeb člověka - tělesných, duševních, sociálních a spirituálních.



Pozornost je věnována i osobám blízkým, které s ním pobývají v hospici, nebo které o nemocné pečují v jejich přirozeném sociálním prostředí. Je jim poskytována jak odborná rada, tak i nezbytný odpočinek po dobu přijetí klienta. V případě smrti pacienta usiluje hospic o zmírnění dopadu ztráty na pozůstalé nabídkou osobní blízkosti zkušených pracovníků (korespondence, pravidelná setkání s pozůstalými, osobní návštěvy). Vzdělávání odborníků a veřejnosti v problematice hospicové péče, nabídky stáží a pořádání seminářů, se stalo během uplynulých let nedílnou součástí práce hospice.

## Principy práce

Myšlenka hospice vychází z úcty k životu a z úcty k člověku jako jedinečné, neopakovatelné bytosti. Usilujeme o naplnění dnů nemocného kvalitním životem a zároveň respektujeme smrt jako nedílnou a přirozenou součást života. Hospic se snaží pro pacienta zajistit:

- 1) ulehčení od bolesti
- 2) respektování lidské důstojnosti
- 3) stálou osobní blízkost ošetřující osoby
- 4) komplexní péči

Léčba v hospici je vždy orientována na jednotlivé problémy - symptomy, které v komunikaci s lékařem určuje pacient jako nejpalčivější. **Cílem léčby je zlepšení kvality života**, a to až do jeho posledních chvil. Pobyt v hospici je dobrovolný. Klient, po řádném poučení odesílajícím lékařem, podepisuje před přijetím formulář „Svobodný informovaný souhlas“.

**Na osobu nemocného je pohlíženo jako na celistvou bytost**, která má potřeby nejen biologické, ale i vztahující se k jeho rodině a k jeho psychické i duchovní pohodě. Proto není v hospici zapomínáno ani na duchovní potřeby. Při příjmu je každému nabídnuta duchovní péče a podpora. Denně sem dochází katolický kněz, který hovoří s nemocnými, udílí svátosti a každou středu a sobotu slouží mši svatou přímo v kapli hospice, jejíž využívání je pojmáno ekumenicky. Každý týden za pacienty přichází kazatel Církve bratrské, kněz ČČSH a pokud si nemocný přeje duchovního z jiné církve, jsme schopni mu tuto službu zajistit.

Filozofie hospice **vyžaduje hluboce lidský a současně profesionální přístup**, stejně tak i týmovou práci všech zúčastněných, včetně dobrovolníků a osob doprovázejících. Nezastupitelnou roli v hospicové péči mají blízcí pacienta. Podle svých možností spolupracují s personálem. V rámci hospicové péče zajišťuje hospic odlehčovací služby v režimu zákona č. 108/2006 Sb. o sociálních službách.



## Cílové skupiny

Hospic Anežky České v Červeném Kostelci poskytuje pomoc osobám terminálně nemocným s onkologickým nebo neonkologickým onemocněním, u nichž byla ukončena kauzální léčba a pokračuje léčba symptomatická, lidem s jiným onemocněním nebo se sníženou soběstačností z důvodu věku, kteří jsou odkázáni na pomoc druhých a o které za normálních okolností pečuje rodina v domácím prostředí.

## Cílové skupiny v hospici:

- ▷ nemocní a doprovázející osoby, pečující o své blízké v domácím prostředí
- ▷ pozůstalí
- ▷ široká odborná i laická veřejnost

## Nemocní

**Nemocní jsou přijímáni z celé republiky bez ohledu na národnost, vyznání či sociální postavení a věk. Rozhodujícím kritériem pro přijetí do hospice je zdravotní stav nemocného vyplývající z pokročilosti nemoci a jeho sociální situace.**

## Kritéria pro přijetí

- ▷ nemocný trpí pokročilým nevléčitelným onemocněním především onkologického charakteru
- ▷ kauzální léčba (směřující k vyléčení nemoci) byla ukončena a je nahrazena léčbou symptomatickou
- ▷ stav nemocného není stabilizován vzhledem k jeho jasně definovanému terminálnímu nebo preterminálnímu stádiu onemocnění
- ▷ pobyt pouze na omezenou dobu, během níž není možné zajistit péči v domácím prostředí
- ▷ volná kapacita
- ▷ bez výrazné psychiatrické symptomatologie ( agrese, výrazný psychomotorický neklid.....)
- ▷ stav pacienta nevyžaduje intenzivní rehabilitační péči



## Osoby doprovázejí nemocné

Blízké osoby jsou zahrnuty do péče hospice na jedné straně jako spolupracovníci, kteří mají v poslední části života nemocného nezastupitelnou úlohu, na druhé straně jako objekt péče, protože jsou blízkostí smrti více či méně zasaženi. Hospic jim poskytuje odborné poradenství, neomezené návštěvy (24 hodin denně, 7 dní v týdnu), duchovní nebo psychologickou pomoc. Za úhradu jim nabízí ubytování v pokoji nemocného a stravování. V neposlední řadě jim pracovníci hospice poskytují osobní blízkost a ukazují jim postupy odborné péče o nemocného.

## Pozůstalí

Pokud mají pozůstalí zájem, hospic s nimi zůstává i nadále v kontaktu. Oslovuje je písemnou formou, pořádá pravidelná setkání a svépomocné skupiny. Je také otevřený osobním návštěvám, snaží se pomoci pozůstalým vyrovnat se smrtí jejich blízkých, dává jim prostor, aby mohli svoji bolest, další silné prožitky a emoce sdílet s někým z hospicového týmu.

## Osoby pečující o své blízké v domácím prostředí

Ti, kdo pečují o své blízké, zvláště pokud dojde ke zhoršení zdravotního stavu nemocného, nebo když se vrací ze zařízení do domácího prostředí apod., potřebují být vybaveni informacemi a praktickými dovednostmi, aby se mohli o nemocného správně postarat i doma.

Pro osoby, které chtějí pečovat o své těžce nemocné doma, zřídil hospic poradnu.

## Široká odborná i laická veřejnost

Zájemci o hospicovou péči z řad odborníků, studentů, zakladatelů a pracovníků nově vznikajících hospiců aj. mohou získat nové vědomosti, informace i praktické dovednosti v hospici při stážích, praxích, školeních a exkurzích. Hospici tato otevřenost při předávání zkušeností nabízí zpětnou vazbu o kvalitě poskytované péče a je mu povzbuzením k další činnosti.



Pacientka s vnoučkem

## Další údaje o zařízení

Údaje o platbách a další praktické informace, jsou shrnuty v dokumentu Informace před přijetím viz [www.hospic.cz](http://www.hospic.cz)

**Kapacita zařízení** je 30 lůžek pro nemocné a 14 lůžek pro doprovázející. Ubytování doprovodů je možné též na „Háčku“ – dalším středisku Oblastní charity Červený Kostelec. Zde jsou ubytováni též stážisté a účastníci kurzů.

## Život a péče v hospici očima vedoucího lékaře

*MUDr. Jan Král*

Život člověka se za posledních několik desítek let hodně změnil. Žijeme pohodlněji, náš život je již snadnější, ale i komplikovanější. Dožíváme se výrazně vyššího věku, ale více stonáme civilizačními nemocemi a díky prodlužujícímu se věku i více nádorovými nemocemi. Také někdy déle a těžce umíráme. Umírajícím se nedostává většinou odpovídající péče a závěr života mnohých z nás je zbytečně provázen bolestí, osamělostí.

Paliativní péče, o kterou se v našem hospici snažíme od počátku, nabízí umírajícím a jejich blízkým účinnou pomoc tam, kde běžná léčba, ale také síly a schopnosti nejbližšího okolí nestačí nebo selhávají.

V hospici se snažíme uplatňovat koncept „DOBŘÍ SMRTI“, tj. smrti, při které je odstraněno, minimalizováno a zmírněno všechno ovlivnitelné utrpení pacientů a jejich blízkých. V uplynulém roce 2009 se v hospici mnohé podařilo, svědčí pro to spokojení a vyrovnaní pacienti, spokojené rodiny a blízcí.

Práce v hospici je pro všechny kategorie zaměstnanců náročná, a proto

bych chtěl všem svým spolupracovníkům moc poděkovat a zároveň vybídnout do dalších dnů a měsíců k trpělivosti, pracovitosti, větší empatii k pacientům a doprovázejícím. Vždyť stále máme před sebou Kristovo zaslíbení, že vše, co děláme pro toho nejposlednějšího, pro nejvíce trpícího, děláme pro Krista.



## Standardy kvality sociálních služeb

*Ing. Jana Ungrová*

V Hospici Anežky České usilujeme o udržení a růst kvality poskytovaných služeb. Pracovníci se řídí dokumentem Práva pacientů, dalšími obecně platnými předpisy a požadavky standardů kvality sociálních služeb. Poskytované služby vyhodnocujeme a upravujeme podle požadavků standardů kvality sociálních, zdravotnických služeb a požadavků klientů.

## Zdravotní a ošetrovatelská péče

*Petra Nováková, vrchní sestra*

Co nás, zdravotní a ošetroující personál, v naší práci potěší? Spokojenost pacientů s péčí, kterou jim v hospici poskytujeme a poděkování pozůstalých za péči o jejich drahé. Radostí nás naplňuje pocit, že to co děláme, má smysl, což dokládají i děkvné dopisy mnoha příbuzných našich pacientů.

V naší práci nám pomáhá, že jsou pro potřeby oddělení každoročně nakupovány nové pomůcky, které zkvalitňují péči o pacienty. V roce 2009 byl zakoupen nový oxygenátor, 5 ks antidekubitních matrací a dva inhalátory. Také se zmodernizovala a vybavila novým nábytkem sesterna v přízemí hospice a pro personál byly zakoupeny fleesové bundy a vitamíny.

V rámci dalšího vzdělávání měl personál možnost účastnit se školení týkajících se komunikace, prevence bolesti zad, první pomoci, péče o rány a umění doprovázet. 10. října proběhla již tradičně v kině Luník konference ke Dni hospicové a paliativní péče a 12. listopadu se osm zaměstnanců hospice účastnilo I. Česko slovenské paliativní konference, kde se v sekci kazuistik aktivně účastnil vedoucí lékař hospice MUDr. Jan Král. Měli jsme při této příležitosti možnost setkání a výměny zkušeností s kolegy z jiných hospiců. Pro zdravotní sestry i ošetrovatele je přínosem, že mohou dále rozvíjet svoje kompetence a posiluje je to v další práci.

V průběhu **14-ti let provozu hospice posloužil odborný personál doprovázením 5 227 nemocným a jejich rodinám v těžkém období jejich života. V roce 2009 jsme poskytli péči 402 pacientům, průměrná obložnost byla 80,3%, průměrný věk pacientů byl 73 a půl roku**, jak uvádí následující tabulky. Přibližně 25% pacientů přijatých do péče Hospice Anežky České se vrací zpět do své domácnosti. Největší **zastoupení pacientů** bylo z kraje Královéhradeckého a Pardubického, ale přijímáni byli pacienti i z kraje Středočeského, Libereckého, Olomouckého a z Prahy. Následující tabulka zachycující spektrum diagnóz hospicových pacientů, potvrzuje zkušenosti zahraničních hospiců, a to, že rozhodující podíl diagnóz připadá na klienty s velmi pokročilým stádiem onkologického onemocnění.



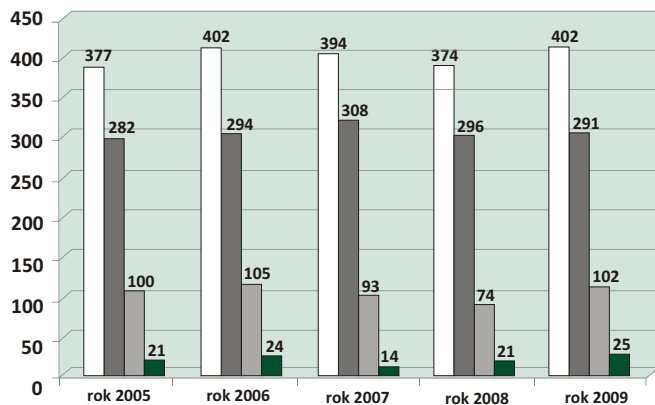
Počty pacientů v hospici v roce 2005 až 2009	2005	2006	2007	2008	2009
počet přijatých pacientů	377	402	394	374	402
počet zemřelých pacientů	282	294	308	296	291
počet propuštěných pacientů	100	105	93	74	102
počet pacientů převedených do příštího roku	21	24	14	21	25
procento opakovaných pobytů	8,48%	11,44%	4,8%	6,76%	6,96%

## Pacienti v Hospici Anežky České

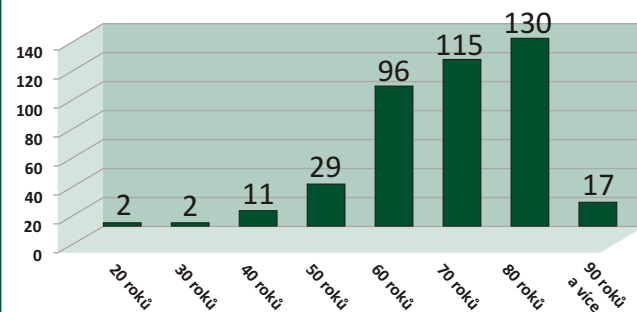


### Počet nemocných v hospici

počet přijatých    
  počet zemřelých    
  počet propuštěných  
 počet převedených do příštího roku



### Věkové rozmezí pacientů



Onkologické DG	Rok 2006		Rok 2007		Rok 2008		Rok 2009	
	počet	%	počet	%	počet	%	počet	%
Zhoubné novotvary rtu, dutiny ústní a hltanu	5	1,24	5	1,27	6	1,60	13	3,23
Zhoubné novotvary trávicího ústrojí	57	14,18	57	14,47	41	10,96	94	20,90
Zhoubné novotvary dýchací soustavy a nitrohruďních orgánů	7	1,74	56	14,21	63	16,84	53	13,18
Zhoubné novotvary kosti a kloubní chrupavky	1	0,25	51	12,94	55	14,71	4	1,00
Melanom a jiné zhoubné novotvary kůže	10	2,49	5	1,27	0	0,00	11	2,74
Zhoubné novotvary mezoteliální a měkké tkáně	2	0,50	10	2,54	9	2,41	1	0,25
Zhoubné novotvary prsu	34	8,46	8	2,03	3	0,80	24	5,97
Zhoubné novotvary ženských pohlavních orgánů	24	5,97	34	8,63	24	6,42	29	7,21
Zhoubné novotvary mužských pohlavních orgánů	15	3,73	32	8,12	34	9,09	15	3,37
Zhoubné novotvary močového ústrojí	24	5,97	13	3,30	12	3,21	27	6,72
Zhoubné novotvary oka, mozku a jiných částí centrální nervové soustavy	21	5,22	28	7,11	24	6,42	31	7,71
Zhoubné novotvary štítné žlázy a jiných žláz s vnitřní sekrecí	30	7,46	23	5,84	21	5,61	3	0,75
Zhoubné novotvary nepřesně určených, sekundárních a neurčených lokalizací	4	1,00	7	1,78	2	0,53	9	2,24
Zhoubné novotvary mízní, krvetvorné a příbuzné tkáně	82	20,40	6	1,52	14	3,74	5	1,24
Zhoubné novotvary mnohočetných samostatných (primárních) lokalizací	3	0,75	3	0,76	4	1,07	4	1,00
Novotvary nejistého nebo neznámého chování	6	1,49	2	0,51	9	2,41	0	0,00
<b>CELKEM</b>	<b>325</b>	<b>80,85</b>	<b>340</b>	<b>86,29</b>	<b>321</b>	<b>85,83</b>	<b>313</b>	<b>77,86</b>

Neonkologické DG	Rok 2006		Rok 2007		Rok 2008		Rok 2009	
	počet	%	počet	%	počet	%	počet	%
Infekční a parazitární nemoci	0	0,00	0	0,00	1	0,00	1	0,25
Nezhoubné novotvary	4	1,00	2	0,51	3	0,51	3	0,75
Nemoci krve, krvetvorných orgánů a poruchy týkající se mechanismu imunity	5	1,24	0	0,00	0	0,00	2	0,50
Nemoci endokrinní, výživy a přeměny látek	2	0,50	1	0,25	0	0,25	4	1,00
Poruchy duševní a poruchy chování	1	0,25	1	0,25	1	0,25	0	0,00
Nemoci nervové soustavy	9	2,24	10	2,54	7	2,54	6	1,49
Nemoci oběhové soustavy	50	12,44	31	7,87	29	7,87	62	15,42
Nemoci oka a oční adnex	0	0,00	1	0,25	0	0,25	0	0,00
Nemoci dýchací soustavy	0	0,00	1	0,25	0	0,25	3	0,75
Nemoci trávicí soustavy	2	0,50	0	0,00	2	0,00	3	0,75
Nemoci kůže a podkožního vaziva	0	0,00	0	0,00	2	0,00	2	0,50
Nemoci svalové a kosterní soustavy a pojivové tkáně	3	0,75	6	1,52	0	1,52	0	0,00
Nemoci močové a pohlavní soustavy	0	0,00	0	0,00	4	0,00	3	0,75
Poranění, otravy a jiné následky vnějších příčin	1	0,25	1	0,25	4	0,25	0	0,00
<b>CELKEM</b>	<b>77</b>	<b>19,15</b>	<b>54</b>	<b>13,71</b>	<b>53</b>	<b>14,17</b>	<b>89</b>	<b>22,14</b>
<b>CELKEM</b>	<b>402</b>	<b>100%</b>	<b>394</b>	<b>100%</b>	<b>374</b>	<b>100%</b>	<b>402</b>	<b>100%</b>

## Důležitost aktivního naslouchání

*Zdeňka Kafková, sociální pracovnice*

Pracuji s těžce nemocnými pacienty a jejich rodinami pokud u nás pacient zemře, tak i s pozůstalými. Těžce nemocný pacient, kterému ubývají síly a ví nebo někde ve skrytu duše se mu podbízí myšlenka, že jeho život už nebude dlouhý, bývá odkázaný na pomoc druhých. Jeho potřeby jsou jiné, než potřeby zdravého člověka. Rodina, která s pacientem prožívala všechny bolesti střídající se naději s beznadějí od počátku onemocnění, přichází často velmi vyčerpaná.

Za svou desetiletou praxi vím, že je důležité pacientů a blízkým aktivně naslouchat. Někdy až mezi řádky vysloví svá přání a potřeby, jindy jim stačí „vypovídat se“. Často s nimi řeším finanční a majetkové problémy, rodinné vztahy, pomáhám jim v jednání s úřady, s vyřízením sociálních dávek apod. Jsem ráda, když je pacient u nás spokojený, když se nám povede podpořit rodinu a s nimi ujít kousek jejich bolavé cesty. Pozůstalým nabízíme možnost účasti v pravidelně pořádané „svépomocné skupině“. Čtyřikrát do roka se koná „setkání pozůstalých“, kdy je sloužena mše za jejich blízké.

Jako každou sociální pracovnici, tak i mě trápí narůstající administrativa. Na druhou stranu mám radost, že novela Zákona o sociálních službách, která vešla v platnost 1.8.2009, přiznává hospicům nárok na příspěvek na péči. Je to pro nás velká pomoc.

## Významné změny v provozu hospice

*Bc. Petr Černý, vedoucí provozu*

V průběhu roku 2009 došlo v hospici z pohledu provozu k více změnám, které nelze přehlédnout. V únoru byly firmou K-Plasty vyrobeny nové plastové prosklené dveře do obou vchodů suterénu (z finanční podpory rodiny Halbrštátových z Rychnova nad Kněžnou). Byla provedena údržba oken a dveří v celém objektu. Během května bylo vymalováno celé přízemí a polovina suterénu. Zároveň došlo k modernizaci sesterny v přízemí zvláště díky truhlářské firmě p. Bráta. Svépomocí byl v suterénu zbudován mycí kout pro mytí a dezinfekci matrací. Na přelomu května a června firma Arnika opravila světlík nad schodištěm a vyčistila okna zimní zahrady. Během srpna p. Krtil provedl nátěr poškozených míst střešní krytiny. V letních měsících se zrekonstruovali v přízemí vstupní prostory do hospice za účelem vybudování ambulance léčby bolesti, která





slouží také jako zázemí i pro domácí hospicovou péči (financováno z projektů Eli Lilly a Renovabis). Díky podpoře projektů se podařilo vybudovat ordinaci, sesternu a čekárnu se sociálním zázemím. V kanceláři kuchyně podlahářská firma pana Kaválka položila novou podlahovou krytinu, stejně jako ve zrekonstruovaných prostorách ambulance léčby bolesti. V rámci zkvalitnění služeb byly pro příjem digitálního televizního vysílání v patientských pokojích i čajovně osazeny firmou p. Müllera set-top boxy a v jednom pokoji bylo zřízeno satelitní vysílání. Významnou pomocí v ošetřování ležících pacientů bylo nainstalování stropního zvedacího zařízení od firmy Liko, a to v jednom z pokojů v každém patře hospice (hrazeno z benefičních akcí). Během zimního období došlo ke zřízení počítačové serverovny, částečné rekonstrukci počítačové sítě a vytvoření připojení k internetu pro 2 zájemce z řad pacientů nebo doprovázejících.



Úprava ordinace paliativní péče

## Dobrovolnictví

*Hana Tošovská – koordinátor dobrovolníků*

### Proč hospic používá služeb dobrovolníků? Jakou práci zde zastávají?

Dobrovolní pracovníci jsou důležitou součástí hospicového týmu. Doplnují práci zaměstnanců a rozšiřují tím hospicovou péči a služby.

Tak jako i v jiných letech se zapojili do práce v čajovně, recepci, pečovali o květiny a zahradu, spravovali a šili prádlo a v neposlední řadě navštěvovali pacienty. Dobrovolnice slečna Zuzana Matoušová vede pro hospic kroniku.

**Dobrovolníci** jsou většinou místní obyvatelé, kteří sympatizují s hospicem a pravidelně, ale i nárazově zde vypomáhají bez nároku na odměnu. Tak jako v minulých letech přicházeli i v roce 2009 do hospice, aby nezištně pomáhali v zajišťování provozu hospice a přispívali ke zkvalitnění služeb.

**Všem opravdu ze srdce děkujeme!** Jako poděkování dobrovolníkům za

nezištnou službu jsme připravili lístky na benefiční koncert sborů Ratibor Vesna, koncert Marka Ztraceného a koncert Komorního smyčcového orchestru ZUŠ, dále jsme uspořádali výlet do adventně vyzdobených Ratibořic a setkání dobrovolníků s vedením hospice. **Vítáme pomoc dobrovolníků! Přijďte mezi nás!**

Pomoc dobrovolníků	
Péče o pacienty	15
Péče o květiny	6
Služba v recepci	15
Služba v čajovně	15
Šití a opravy	2
Ostatní	6
<b>Celkem</b>	<b>51</b>

Pokud se rozhodnete pro dobrovolnou práci v hospici, kontaktujte mne, prosím a já vás budu informovat o dalších podrobnostech. Vítání jsou dobrovolníci i z řad mládeže. Kontakt: tel.: 491 467 030, e-mail: tosovska@hospic.cz

## Co je třeba k tomu, aby se člověk mohl stát dobrovolníkem v Hospici Anežky České?

Pro jakoukoliv práci v hospici, tedy i dobrovolnou, jsou třeba určité předpoklady. Mělo by se jednat především o lidi, kteří mají na mysli dobro nemocných. V přímém kontaktu pomáhají především lidé, kteří projevují vůči nemocným empatii - schopnost soucítit, vžít se do jejich situace. Dobrovolníci neprovádí žádné zdravotnické úkony. Druh práce vybíráme společně na určitou dobu a oboustranně pak hodnotíme, zda vybraná práce danému člověku vyhovuje. Když zájemce o dobrovolnou práci neznáme, tak požadujeme nějaké doporučení, třeba zaměstnavatele nebo farnosti a výpis z trestního rejstříku. S každým dobrovolníkem sepíšeme pak smlouvu. Těšíme se na vás!

## HOSPIC ANEŽKY ČESKÉ – DALŠÍ ČINNOST

### Edukační centrum

*Mgr. Lenka Litomiská - pracovník pro vzdělávání a stáže*

Hospic Anežky České jako první a modelové zařízení v ČR si klade za cíl vzdělávání a informování laické i odborné veřejnosti o problematice paliativní hospicové péče a o přístupu společnosti k umírajícím. Snaží se být otevřené veřejnosti a umožňuje prohlídky i praxe zainteresovaným laikům i odbornému personálu.

V roce 2009 navštívily náš hospic malé i větší skupinky zájemců o prohlídku hospice. Nejčastěji se jednalo o studenty zdravotních a sociálních škol, absolventy rekvalifikačních kurzů a o pracovníky z nejrůznějších sociálních zařízení. Návštěvníci mají možnost seznámit se v rámci prohlídky s myšlenkou hospicové péče, holistickým přístupem k našim klientům a nabízenými službami v našem zařízení. Rodinným příslušníkům a blízkým osobám našich klientů i klientům samotným nabízíme možnost prohlídky zařízení před nástupem k nám.

V uplynulém roce do Hospice Anežky České zavítalo za účelem exkurze 351 studentů středních, vyšších a vysokých zdravotnických škol, 98 studentů, absolventů a zaměstnanců sociálních škol, sociálních zařízení a kvalifikačních kurzů, 103 návštěvníků z jiných škol nebo zařízení a 14 jednotlivců, celkem 566 osob.

Také v roce 2009 k nám přicházeli studenti a zájemci o hospicovou péči, aby v našem zařízení absolvovali



odbornou stáž. Stáže se celkem zúčastnilo 94 osob, které odpracovaly v hospici 537 dní, tj. 4 296 hodin. Jejich pomoci si nesmírně ceníme, neboť vnášejí do zaběhlé praxe nové podněty a poskytují nám zpětnou vazbu o kvalitě poskytované péče v našem zařízení.

Management a zástupci jednotlivých oddělení Hospice Anežky České se pravidelně účastní školení, kurzů a konferencí zaměřených na fundraising, PR, grantové a dotační řízení, účetnictví, počítače, jazyky, sociální práci, dobrovolnictví apod. Řadu odborných seminářů organizujeme sami.

## **Půjčovna pomůcek**

*Mgr. Lenka Litomiská - pracovník pro vzdělávání a stáže*

Péče o nemocného v domácím prostředí je pro blízké a příbuzné snazší, pokud mají k dispozici vhodné léčebné a kompenzační pomůcky. Také pro samotného nemocného je pak péče kvalitnější. V hospicové půjčovně máme široké spektrum pomůcek, které si klienti mohou ve všední den mezi 8.00 a 14.00 hod. přijet zapůjčit. Největší zájem je o elektrické polohovací postele, oxygenátory, pojízdné a pevné WC a mechanické vozíky. V roce 2009 jsme zapůjčili 130 klientům celkově 195 různých pomůcek. Klienti hradí za zapůjčení pomůcky denní sazbu stanovenou dle její pořizovací ceny, aktuální ceník a seznam pomůcek naleznete na <http://www.hospic.cz/pujcovna-pomucek.html>.

## **Sociální poradenství**

*Mgr. Lenka Litomiská - pracovník pro vzdělávání a stáže*

Je Váš rodinný příslušník vážně nemocný? Máte obavy, jak zvládnete péči o něj? Vrátil se Vám někdo z rodiny z nemocničního prostředí a potřebujete poradit co dál? Pracovníci hospice Vám rádi poskytnou informace o možnostech pomoci a podpory, praktické rady týkající se ošetřování nemocného v domácím prostředí či kontakty na zdravotnická či sociální zařízení v okolí Vašeho bydliště.

## **Kavárna a čajovna**

V hospici nabízíme příjemné posezení nad dobrou kávou a voňavým čajem nejen pro nemocné a jejich příbuzné, ale i pro širokou veřejnost. Příjemnou obsluhu zajišťují pracovníci hospice a dobrovolníci. (tel.: 491 467 048).

## **Prodejna s levnými oděvy**

V rámci charitní prodejny nabízíme levné oděvy dovážené z Německa a Švýcarska. Dále zde nabízíme možnost kopírování dokumentů do velikosti A3. Zisk z této prodejny je určen k podpoře hospicového oddělení. Nová adresa prodejny: ulice 17. listopadu (vedle jídelny Zlatý klíč), Červený Kostelec.

## HOSPIC ANEŽKY ČESKÉ - PERSONÁLNÍ OBSAZENÍ

### Počet pracovníků v přímé péči k 31. 12. 2009

Profese	Počet osob	Přepočtený počet úvazků
Sociální pracovníce	1	1
Pracovníci sociální péče (ošetřovatelé)	16	17,26
Vrchní sestra	1	1
Staniční sestra	1	1
Zdravotní sestry	13	13,21
Lékaři	3	1,90

### Počet pracovníků ostatních

Uklízečky	3	1,55
Pradlena	1	1
Technik, řidič, údržbář	4	1,75
Vedoucí kuchyně, kuchařky a pom. síly	11	8,09
THP pracovníci	2	2
<b>Celkem</b>	<b>56</b>	<b>47,52</b>



## HOSPIC ANEŽKY ČESKÉ – FINANCOVÁNÍ

### Dotace a příspěvky

Financování hospice je vícezdrojové, viz kapitola Přehled hospodaření celé organizace. Nedílnou součástí rozpočtu hospice tvoří dotace, granty a dary. V následujících přehledech uvádíme největší podporovatele hospicové péče formou dotací, příspěvků a darů v roce 2009.

### Dotace a příspěvky v roce 2009

instituce	účel
MPSV	provozní dotace
Královéhradecký kraj	provozní dotace
Pardubický kraj	provozní dotace
MPSV	provozní dotace - odborná poradna
Tříkrálová sbírka	pomůcky usnadňující péči o klienty

## Dárcovství

*Eva Wagenknechtová, vedoucí fundraisingu a P.R.*

Provoz hospice je pouze z části hrazen zdravotními pojišťovnami, dotacemi přispívají také města, obce a stát. Část nákladů, zhruba 10%, hradí sami klienti. To všechno dohromady však stále nestačí pokrýt všechny potřebné náklady. Proto jsme závislí na finančních příspěvcích od firem a jednotlivců. Následující přehled uvádí firmy, fyzické osoby, města a obce, které svým příspěvkem uhradily významnou část provozních nákladů. Mnoho dalších finančních, věcných i duchovních darů, které jsme obdrželi od našich příznivců, jsou v úhrnu také významnou pomocí. Zapojit se do dárcovství je možné i přes internetové stránky (systém Pay Sec), kde si dárcé může stáhnout darovací smlouvu.

**Všem dárcům srdečně děkujeme!**

## Přehled nejvýznamnějších dárců

*Mgr. Ludmila Štěpánová, fundraising a P.R., databáze*



## Významní firemní dárci za rok 2009

ABC MAGNET s.r.o., Odolená Voda \* ADMASS DIRECT MARKETING s.r.o., Praha 9 \* ALINA s.r.o., Praha 4 \* AMAKO s.r.o., Heřmanův Městec \* APOTIS s.r.o., Praha 4 \* ATELIER TSUNAMI s.r.o., Náchod \* AWP s.r.o., Jesenice - Horní Jirčany \* Notář JUDr. BÁLEK Jaroslav, Trutnov \* BATIST s.r.o., Červený Kostelec \* BSB spol. s r.o., Broumov \* Instalatérská firma CVEJN Jaroslav, Nové Město nad Metují \* Advokátní patentová kancelář ČERMÁK HOŘEJŠ MATĚJKA & SPOL., Praha 1 \* ČESKÝ MÁK s.r.o., Praha 4 \* DAMAN s.r.o., Ostrava-Moravská Ostrava \* DOPRAVNÍ ZDRAVOTNÍ SLUŽBA s.r.o., Náchod \* ELEKTRIZACE ŽELEZNIC PRAHA a.s, Praha 4, Nusle \* ENERGOLAND s.r.o., Srnojedy \* ESATRADE s.r.o., Praha 10 \* MUDr. Jan Falta-FALTA s.r.o., Náchod \* Advokátní kancelář FELIX & SPOL. s r.o., Praha 5 \* FLUX s.r.o., Praha 5 \* FRANKE s.r.o., Praha 9 \* GALEX a.s., Hradec Králové \* GE MONEY BANK a.s., Praha 4 \* GRULICH s. r. o., Deštné v Orlických horách \* GRUND a.s., Mladé Buky \* HAIVA Tasovice s.r.o., Znojmo \* HKW TRADING CZ s.r.o., Praha 9 \* CHIPITA CZ s.r.o., Praha 4 \* CHLUP s.r.o., Praha 9-Vinoř \* IKA s.r.o., Praha 1 \* IMUNOTOP CZ s.r.o., Hradec Králové \* INOS a.s., Praha Zličín \* ISOLIT BRAVO s.r.o., Jablonné nad Orlicí \* KAMAT s.r.o., Nové Město nad Metují \* KAN 7 s.r.o., Praha 2 \* KASTT s.r.o., Hradec Králové \* Cestovní kancelář KOMPAS Praha s.r.o., Praha 1 \* Lékárna SM SALIX s.r.o.,

Červený Kostelec \* LUŽANSKÁ ZEMĚDĚLSKÁ a.s., Lužany u Jičína \* METROSTAV a.s., Praha 8 \* NOVOPOL a.s., Velký Třebešov \* NTC Stav.technika s.r.o., Nové Město nad Metují \* OLEACONSULT s.r.o., Hradec Králové \* PRAGON s.r.o., Praha 12 \* PROFI - ELRO s.r.o., Pardubice \* PROFIN PLASTY s.r.o., Miletín \* PROMAN s.r.o., Chrudim \* RAILREKLAM s.r.o., Praha 1 \* RATIOPHARM CZ s.r.o., Praha 2 \* REC s.r.o., Němčičky u Židlochovic \* Projektový ateliér REGIO s.r.o., Hradec Králové 2 \* Sportovní oblečení ROGELLI CZ, Teplice nad Metují \* S & D PHARMA CZ s.r.o., Praha 4 \* SAAR GUMMI CZECH s.r.o., Červený Kostelec \* SERVISBAL OBALY s.r.o., Dobruška \* STARÁ LÉKÁRNA s.r.o., Dvůr Králové nad Labem \* SUDOP Praha a.s., Praha 3 \* SUPERDISKONT s.r.o., Praha 4 \* ŠKODA AUTO a.s., Mladá Boleslav

## Významní dárci z řad jednotlivců

Brahová Hana, Vysokov \* MVDr. Demeter Josef, Sušice \* Didunyk Vít, Praha 10 \* Dusbaba Josef, Rychnov nad Kněžnou \* Fanta Josef, Hradec Králové 1 \* Foltová Milada, Hradec Králové 2 \* Mgr. Formanová Vanda, Praha 2 \* Gabrielová Ludmila, Praha 5 \* Gengela Oldřich, Praha 8 \* rodina Halbrštátových, Rychnov nad Kněžnou \* Horáček Petr, Trutnov - Horní Staré Město \* Ing. Hosnedl Pavel, Kladno \* Houška Josef, Praha 3 \* MUDr. Hrdinová Helena, Praha 2 \* Hrdinová Martina, Rychnov nad Kněžnou \* Hrubý Jaromír, Praha 2-Vinohrady \* Ing. Jakubcová Blanka, Praha 8 \* Jermanová Radmila, Ústí nad Labem \* Jilečková Jana, Karlovy Vary \* Ing. Jílková Miroslava, Mladá Boleslav \* Koláček Kryštof, Hradec Králové \* Kožnarová Pavla, Sezemice \* Ing. Krejčí Ivan, Praha 4 \* Kvasničková Miloslava, Brno \* Laboutková Magdalena, Psáry - Dol. Jirčany \* Leierová Jana, Trutnov \* Dr. Libánský Václav, Praha 4 \* Ludvík Pavel, Dolany \* Marková Zdeňka, Semily \* Morávková Marie, Hronov \* Novotná Helena, Praha \* Palata Vlastimil, Trutnov \* Pavliš Václav, Sebranice u Litomyšle \* Pisingerová Helena, Ostrov nad Ohří \* Mgr. Poláček Martin, Hradec Králové \* Ing. Polák Michal, Náchod \* Ing. Řádek Libor \* Seifertová Lenka, Beroun – Město \* Dr. Ing. Steiner Markus, Lázně Bělohrad \* Šetřilová Marie, Hradec Králové 3 \* MUDr. Šíma Josef, Jablonec nad Nisou \* Šochová Jiřina \* Stanislav Štědroň, Hradec Králové \* Téra Miroslav, Trutnov \* Ing. Vaníček, Praha 10 - Dolní Měcholupy \* Vážanská Vlasta, Brno \* Ing. Vepřek Jiří, Praha 5 \* Ing. Vycudilík, Praha 13 \* Zatloukal Petr, Liberec

## Nadace a občanská sdružení

Diecézní charita, Hradec Králové \* Občanské sdružení FÓRUM DÁRCŮ DMS HOSPICCK, Praha 1 \* Občanské sdružení onkologických pacientů LIGA PROTI RAKOVINĚ, Náchod \* Nadace DOBRÉ DÍLO SESTER SV. KARLA BOROMEJSKÉHO, Praha 1 \* Nadace UMĚNÍ PRO ZDRAVÍ, Praha \* NADAČNÍ FOND NADANÝCH, Jablonné nad Orlicí \* Nadační fond ZLATÁ PRAHA, Praha 6 \* ELI LILLY ČR, s.r.o., Praha 8 \* Oblastní charita Ústí nad Orlicí \* Farní charita Třebechovice pod Orebem

## Příspěvky měst a obcí

BOLEHOŠŤ \* BROUMOV \* BÝŠŤ \* ČERNILOV \* DOLNÍ OLEŠNICE \* HAVLOVICE \* HOŘICE \* HRONOV \* CHRUDIM \* CHVALEČ \* JANSKÉ LÁZNĚ \* JAROMĚŘ \* JÁSENNÁ \* JIČÍN \* JÍVKA \* KOPIDLNO \* KOSTELEČ NAD ORLICÍ \* LÁZNĚ BĚLOHRAD \* LIBŇATOV \* LIBRANTICE \* MACHOV \* MEZIMĚSTÍ \* MLADÉ BUKY \* MOKROVOUSY \* NÁCHOD \* NEDĚLIŠTĚ \* NEMOJOV \* NOVÉ MĚSTO NAD METUJÍ \* NOVOSEDLY \* NOVÝ HRÁDEK \* PEČKY \* PILNÍKOV \* POLICE NAD METUJÍ \* POLIČKA \* PRAHA 6 \* PŘELOUČ \* RASOŠKY \* RTYNĚ V PODKRKONOŠÍ \* RYCHNOV NAD KNĚŽNOU \* RYCHNOVEK \* ŘÍKOV \* SKALICE \* SMIŘICE \* STÁRKOV \* SVOBODA NAD ÚPOU \* ŠPINDLERŮV MLÝN \* TĚCHLOVICE \* TEPLICE NAD METUJÍ \* TRUTNOV \* TŘEBECHOVICE POD OREBEM \* ÚPICE \* VELKÁ JESENICE \* VELKÉ POŘÍČÍ \* VYSOKÉ MÝTO \* ŽDÍREC NAD DOUBRAVOU

## Dárci věcných darů

A - Z CHLAZENÍ s.r.o., Hradec Králové 7 \* ASTRATEX s.r.o., Červený Kostelec \* BATIST s.r.o., Červený Kostelec \* Bílek Alois, Nové Město nad Metují – Krčín \* Blažková Irena, Rtyně v Podkrkonoší \* Caritasverband für das Dekanat Zollern, Hechingen \* Čermáková Pavla, Červený Kostelec \* Gemeindehaus, CH-8700 Küsnacht-Schweiz \* GRUND a.s., Mladé Buky \* KIMBERLY-CLARK s.r.o., Praha 8 \* Kordoš Jozef, Hradec Králové \* KOŽENÁ GALANTERIE, Červený Kostelec \* Kristová, Červený Kostelec \* MASTR s.r.o., Červený Kostelec \* Oláhová Alena, Červený Kostelec \* PEKON ČK s.r.o., Červený Kostelec \* Ing. Petráš Lubomír, Nové Město nad Metují \* Plný Miloš, Náchod \* Rösel Zdeněk, Trutnov – Libeč \* Šmídová Markéta, Solnice \* Špatenka Vladimír, Svojsín \* Tejchman Karel, Červený Kostelec \* rodina Tobolových, Týnec nad Labem \* Nadační fond VÝBOR DOBRÉ VŮLE Olgý Havlové, Praha 1 \* Židová Jana, Červený Kostelec

## Projekt dárcovské SMS

*Miroslava Hašková, , fundraising a P.R.*

**5. 5. 2006 byl zahájen projekt Dárcovská SMS – DMS v rámci veřejné sbírky pro Hospic Anežky České. Hospici bylo v roce 2009 zasláno celkem 7 641 DMS a zařízení obdrželo celkem 206 307 Kč! Prostředky byly využity na malířské a natěračské práce, čistící a hygienické prostředky a potraviny pro pacienty. Srdečně všem ochotným dárcům děkujeme! Vaše pomoc je velmi potřebná.**

Akce je součástí veřejné sbírky oznámené Krajskému úřadu v Hradci Králové pod číslem: 13641/VZ/2008.

„Pomoc jako součást vašeho života“

Podpořit Hospic Anežky České můžete odesláním SMS



jednorázově ve tvaru:

**DMS HOSPICCK** na číslo 87777

roční podpora ve tvaru:

**DMS ROK HOSPICCK** na číslo 87777

Děkujeme Vám!

Cena jedné DMS je 30 Kč, organizace obdrží 27 Kč. Při roční podpoře Vám bude automaticky odečítána částka 30 Kč každý měsíc.  
[www.darcovskasms.cz](http://www.darcovskasms.cz)

Hospic Anežky České je charitní zdravotnické zařízení poskytující komplexní péči těžce nemocným a umírajícím s nádorovým onemocněním v pokročilém stadiu.  
Více informací na [www.hospic.cz](http://www.hospic.cz)



## KULTURA V HOSPICI A PRO HOSPIC



### Kulturní program pro klienty v roce 2009

*Mgr. Lenka Litomiská, pracovník pro vzdělávání a stáže*

V budově hospice se uskutečnila následující hudební a dramatická vystoupení:

**3. června** vystoupení dětí z Mateřské školy Větrník

**21. srpna** vystoupení folklorního souboru z Polska v rámci 55. Mezinárodního folklorního festivalu

**10. prosince** vánoční vystoupení dětí ze Základní školy ve Lhotě

**13. prosince** vystoupení folkové kapely Bossorky“ z Úpice.

**Všem účinkujícím velmi děkujeme!**

### Benefiční akce

*Hana Gottsteinová, Miroslava Hašková, Michaela Kasnarová, fundraising, P.R.*

Pro Hospic Anežky České jsme v roce 2009 zorganizovali sedm benefičních akcí.

V březnu to byla prodejní **Velikonoční výstava**, která byla zahájena slavnostní vernisáží a **koncertem pěveckého souboru Ratibor a Vesna**. Výrobky na prodej byly darovány řadou dárců a obyvateli pečovatelského domu. Beneficí bylo přispěno na provoz hospice celkem 63 500 Kč.

V srpnu jsme uspořádali v přírodním areálu v Červeném Kostelci **Benefiční koncert zpěváka Marka Ztraceného** a předkapely **TIMOTEJ**, který přinesl Hospici 40 000 Kč.

V říjnu již tradičně oslavil Hospic Anežky České Světový den hospicové a paliativní péče, jehož součástí byla konference paliativní a hospicové péče za přítomnosti řady odborníků z této oblasti. Kulturní část oslavy zahrnovala **Galavečer HUMOR NA SCÉNU** v režii moderátora a imitátora Petra Martináka a již čtvrté kolo **prodejní výstavy „Šikovné ruce pro hospic 2009“** tentokrát ve výstavní síni Městského úřadu v Červeném Kostelci. Hospic v den svého svátku obdržel od 145 jednotlivců, organizací a spolků z celé České republiky přes 2 100 uměleckých, ale i praktických rukodělných prací. Akce přinesla Hospici 160 000 Kč.

V listopadu poprvé uspořádala Oblastní charity Červený Kostelec **1. Charitní ples**, který se velmi vydařil nešední atmosférou a stane se na žádost mnohých účastníků pravidelnou akcí. Benefice podpořila hospic částkou 96 000 Kč.

V listopadu jsme pro hospic zorganizovali **Adventní benefiční koncert Komorního smyčcového orchestru ZUŠ** v Červeném Kostelci a Svatojanské scholy. Benefice podpořila hospic ve výši 19 000 Kč.





Děkujeme interpretům, návštěvníkům a organizátorům, ale také firmám, které jednotlivé benefice podpořily.

## Spolupráce s médii

Naše činnost je pravidelně zveřejňována v místním Červenokosteleckém zpravodaji i ve zpravodajích okolních obcí. Pravidelně dopisujeme do Novin Náchodsko, Mladé fronty DNES, Rádía Proglas, Českého rozhlasu Hradec Králové a místních soukromých regionálních rádií.

## Z kroniky

Vážení přátelé, dovoluji, abych Vás tak oslovil. Moc si vážím Vaší práce a také že jste udělali maximálně pro poslední dny mé manželky. Vzpomínám na důstojné prostředí a milé lidi, kteří nás obklopovali po 4 dny našeho pobytu u Vás - v Hospici. Na tyto dny se dá těžko zapomenout, byly to poslední 4 dny života mé manželky Jany. Po 51 letech společného života byl najednou konec, nic, prázdnota. Na nejdělsí cestu, ze které není návratu, odešel nejbližší člověk, matka našich 2 dcer, pomocník, společník. Žena, která dovedla poradit, pomoci, podepřít. Proto můj současný duševní stav není jednoduchý. Všude ji vidím, cítím vedle sebe. Přitom vím, že je to jenom představa, sen, který se nenaplní. Žili jsme spolu opravdu ve vzájemné pohodě. Byli jsme zvyklí se o věcech radit, společně rozhodovat a najednou to není... Do poslední chvíle usměvavá, milá. Ještě ve čtvrtek za námi přijela dcera ze Špindlu s vnoučaty, byla veselá a usměvavá a v sobotu byl konec...

Byli jsme na sobě závislí, teď všude chybí. Ale nesmím tesknit, musím z ní čerpat sílu a energii. Mám pro koho žít, pro koho tvořit, komu pomáhat. Máme naši rodinu a pro ni musím.

Prosím promiňte mi otevřenost, ale chcete vědět, jak se mi daří. Škoda, že je Hradec tak daleko, abych Vám mohl pomáhat... Srdečně Vás všechny zdravím a přeji Vám především pevné zdraví a velkou sílu zvládat to, s čím se ve své práci setkáváte.

Váš vděčný Milan S.

## HOSPIC ANEŽKY ČESKÉ – KONTAKTY

### Adresa:

5. května 1170, 549 41 Červený Kostelec

Tel.: 491 467 030

Fax.: 491 467 154

e-mail: sekretariat@hospic.cz

web: <http://www.hospic.cz>

Právní forma: evidovaná právnická osoba, IČO: 48623814



**Statutární zástupce, ředitel:** Ing. Mgr. Miroslav Wajsar, tel.: 491 420 121, e-mail: wajsar@hospic.cz

**Vedoucí provozu:** Bc. Petr Černý, tel.: 491 467 044, e-mail: cerny@hospic.cz

**Asistentka ředitele:** Alice Horová, tel.: 491 610 300, e-mail: sekretariat@hospic.cz

**Vedoucí lékař:** MUDr. Jan Král, tel.: 491 467 035, e-mail: lekari@hospic.cz

**Vrchní sestra:** Petra Nováková, tel.: 491 467 033, e-mail: novakova@hospic.cz

**Staniční sestra:** Lída Rosová, tel.: 491 467 037, email: rosova@hospic.cz

**Sociální pracovnice:** Zdeňka Kafková, tel.: 491 467 038, e-mail: social.prac@hospic.cz

**Fundraising, P.R.:** Eva Wagenknechtová, tel.: 491 610 330, e-mail: wagenknechtova@hospic.cz

**Pracovník pro vzdělávání a stáže:** Mgr. Lenka Litomiská, tel.: 491 467 057, e-mail: litomiska@hospic.cz

### Příspěvkové konto na provoz a rozvoj hospice:

Bankovní spojení - KB Červený Kostelec

Č. účtu: 8282670227/0100 var. s. 5000



### POSLÁNÍ

Centrum Háčko, podporuje svými volnočasovými aktivitami osobnostní rozvoj a vzdělávání dětí, mládeže a dospělých v Červeném Kostelci a okolí. Vzdělávání je zaměřeno též na pracovníky v sociálních a zdravotních službách.

### CÍL

Cíl centra Háčko je zaměřen na děti, mládež, rodiče s malými dětmi a dospělé v okruhu Červeného Kostelce a jejich možnost smysluplně trávit volný čas v kontaktu s vrstevníky a lidmi podobného zaměření. Dále jim nabízíme dostupnou možnost dalšího vzdělávání, společenských a sportovních aktivit. Cílem je také zvýšit kvalitu sociálních a zdravotních služeb prostřednictvím certifikovaných kurzů a seminářů s aktuální tematikou pro zdravotní sestry a pracovníky v sociálních a zdravotních službách ze širokého okolí.

### NAŠE ČINNOST

#### HISTORIE

**Oblastní charita Červený Kostelec** (tč. Hospic Anežky České) získala do vlastnictví objekt dnešního Háčka sloučením s Farní charitou Červený Kostelec.

Objekt je zahradní vila, postavená v roce 1900 stavitelem Antonínem Zimou, kanovníkem Královéhradecké Kapitoly, a má od počátku charitativní podtext. Je tvořen 2 nadzemními podlažními, podkrovím a suterénem. Vila je dědictvím bratří Zimových, které bylo předáno římskokatolickému dobročinnému ústavu. Od roku 1901 do roku 1950 zde působily řádové sestry de Notre Dame (do roku 1913 zde provozovaly sirotčinec, v roce 1920 vznikla v budově Městská mateřská škola a v roce 1944 jesle). Roku 1950 byly sestry nucené odejít do státního sektoru a až do června roku 1999 využívala dům speciální škola. Hospic Anežky České po přemístění školy budovu částečně zrekonstruoval a **v listopadu 1999 zde zřídil nízkoprahové nespécifické zařízení pro volný čas dětí, mládeže a rodin – Háčko** (zkratka Hospic Anežky České Červený Kostelec). Od té doby se využívání objektu stále rozvíjí i za pomoci realizace projektů EU.



Zájmový kroužek v Háčku

- V únoru roku 2000, po dílčí vnitřní rekonstrukci, byl otevřen zbytek objektu, aby sloužil široké veřejnosti města Červeného Kostelce a okolí.
- V květnu 2004 vzniklo Edukační centrum, využívané ke vzdělávání veřejnosti a pracovníků v sociálních a zdravotních službách.
- V roce 2005 byla dokončena půdní vestavba. Bylo vybudováno 6 pokojů s celkovou kapacitou 21 lůžek pro ubytování účastníků seminářů, stážisty Hospice Anežky České i k rekreaci ostatních zájemců.
- V srpnu 2006 byly do budovy přemístěny kanceláře Oblastní charity Červený Kostelec.
- V současné době jsou v Háčku provozovány činnosti zaměřené na volnočasové aktivity pro děti, mládež a dospělé. Můžete navštívit mateřské centrum, vzdělávací centrum nebo služby (např. kadeřnictví), je možné si zde zahrát rikoše. V poslední řadě zde nabízíme i kvalitní ubytování.

### VOLNOČASOVÉ AKTIVITY PRO DĚTI A MLÁDEŽ I DOSPĚLÉ

informuje Mgr. Markéta Šolcová, vedoucí Volnočasového centra a Volnočasových aktivit

Během roku 2009 byly provozovány tyto **kroužky**:

- ▷ cvičení maminek s dětmi
- ▷ jazykové (anglický i německý jazyk)
- ▷ hudební (hra zobcovou flétnu)
- ▷ výtvarný (keramika)
- ▷ dramatický
- ▷ náboženská výuka dětí



### Kroužky a další aktivity

V Háčku ve školním roce 2009/10 provozujeme zájmové kroužky pro děti i dospělé na které se přihlásilo 296 osob. Jedná se především o keramický kroužek, výtvarné dílny, dramatický kroužek, cvičení rodičů s dětmi, cvičení pro těhotné, hra na zobcovou flétnu a náboženství pro předškolní děti. Velmi oblíbené jsou letní **příměstské tábory**. V roce 2009 proběhly 3 turnusy, kterých se zúčastnilo 90 dětí.

### Mateřské centrum

Mateřské centrum slouží k setkávání rodičů a jejich předškolních dětí ve věku 1 – 6 let.

Navštěvují ho převážně maminky na mateřské dovolené s dětmi od 3 měsíců do 5 let. Některé přicházejí pravidelně jednou či víckrát týdně, jiné přicházejí, když je ošklivé počasí nebo když už děti omrzí hračky, které mají doma. Podle věku dětí setrvávají maminky v herně různě dlouhou dobu. Větší část návštěvy dětí

v mateřském centru je vyplněna volnou hrou. Každé dopoledne je však v centru přítomna vychovatelka, která připravuje a organizuje činnosti pro děti a hraje si s nimi.

### Co v mateřském centru děláme?

Společně zpíváme a tancujeme, učíme se říkanky, malujeme a tvoříme z přírodních materiálů, odpadových materiálů, papíru či látek. Výběr aktivit a jejich rozsah vždy záleží na konkrétním rozpoložení dětí a jejich rodičů. Menší děti si převážně jen hrají. K dispozici mají skluzavku do bazénku s kuličkami, kočárky a spoustu panenek, autíček a plyšových zvířátek, malou houpačku, skákací míč a zeburu, dětské knížky a leporela, různé dřevěné hračky a skládačky na rozvoj jemné motoriky, představitivosti a zručnosti. Pro děti předškolního věku pořádáme PRAVIDELNÉ JEDNORÁZOVÉ AKCE, kterých se hojně účastní i se svými rodiči. Jedná se například o lampiónový průvod, Mikulášskou nadílku, Dětský karneval či Pohádkový les apod.

### **Poděkování**

**Děkujeme, že svou návštěvou, případně svými dary, podporujete provoz Háčka - víceúčelového charitního zařízení.**

Přehled činnosti, účastníků a zaměstnanců			
druh činnosti	počet účastníků / rok	počet úvazků	pzn.
vzdělávání	508	0,9	DPP
biotherik	14	0,25	
rikoše	430	0,25	
ubytování	400	0,25	DPP
Mateřské centrum	1756	0,5	DPP
příměstské tábory	90	0,5	DPP
kroužky	296	0,3	DPP

### **Další poskytované služby**

- ▷ Recepce - občerstvení, prodej občerstvení a kosmetických doplňků, rikoše
- ▷ Edukační a vzdělávací centrum – společenská místnost pro 50 osob s možností organizování vzdělávacích aktivit
- ▷ Biotherik – suché uhličité lázně (regenerace a rehabilitace organismu)
- ▷ Kadeřnictví, kosmetika, modeláž nehtů, solarium (v pronájmu)
- ▷ Ubytovna stážistů hospice
- ▷ Byt kněze sloužícího v Hospici Anežky České
- ▷ Ubytování – celoroční ubytování je nabízeno v nových, jedno, dvou a více lůžkových podkrovních pokojích s vlastním příslušenstvím a kuchyňkou. Celková kapacita je 21 lůžek včetně přistýlek na rozkládacích křeslech. Okolí skýtá bohatou možnost turistiky v Jestřebích horách, krásném podkrkonošském podhůří a návštěvy mnoha historických a zajímavých míst.

### HÁČKO – FINANCOVÁNÍ

Činnost v Háčku je z převážné části hrazena z plateb klientů a drobných dárců. Dalšími významnými přispěvateli jsou MPSV a MŠMT.

#### Dotace a příspěvky v roce 2009

MPSV	provozní dotace - mateřské centrum
MŠMT	volnočasové aktivity pro děti a mládež

**Všem, kteří se jakýmkoli způsobem podíleli na dobrém fungování činnosti v Háčku, patří naše poděkování.**

### HÁČKO – VZDĚLÁVÁNÍ

*informuje Mgr. Marcela Frýbová, vedoucí vzdělávání*

#### Kurzy a semináře pro doškolování zdravotních sester

V roce 2009 uspořádala naše organizace 22 odborných konferencí pro zdravotní sestry. Těchto seminářů se zúčastnilo 456 sester. Semináře jsou ohodnoceny kreditními body České asociace sester, které sestry musejí získávat v rámci svého celoživotního vzdělávání.

Velký zájem byl o témata zaměřená na komunikaci s klienty i mezi zaměstnanci, na umírání a smrt v práci zdravotních sester. Již čtvrtým rokem organizujeme vzdělávání o první pomoci - Nové postupy v přednemocniční první pomoci. O tento kurz zájem stále neubývá. V rámci oslav mezinárodního dne hospicové a paliativní péče pořádá naše organizace odbornou konferenci, která se tématy svých přednášek týká hospicové a paliativní problematiky. V roce 2009 se tato konference konala 10. října. Nesla název Respektování lidské důstojnosti v oblasti péče, a to nejen hospicové. Se svými příspěvky na ní vystoupili přední odborníci - Prof. MUDr. Stanislav Filip, MUDr. Pavel Vedra, MUDr. Zdeněk Kalvach, CSc., MUDr. Marie Matysková, MUDr. Jana Svobodová. Konference se zúčastnilo 105 účastníků, především z řad nelékařského zdravotnického personálu, ale i lékařů a široké veřejnosti.



#### Kvalifikační kurz pro pracovníky v sociálních službách

V roce 2009 uspořádala naše organizace dvakrát kvalifikační kurz pro pracovníky v sociálních službách. Kurz je určen pro všechny pracovníky v sociálních službách. Cílem je komplexní rozšíření znalostí, dovedností

a schopností v oblasti sociální práce, sociální péče a sociální pomoci. Je sestaven podle požadavků zákona č. 108/2006, o sociálních službách a splňuje zcela požadavky zákona na kvalifikaci pracovníků v sociálních službách.

Tento kurz je akreditován MPSV. V jeho dvou běžích se kurzu zúčastnilo 52 účastníků.

### Rozhovor s účastnicí našich školení paní Mgr. Helenou Housovou (Sociální služby Semily, ředitelka)



#### Jak dlouho se zúčastňujete vzdělávacích akcí v Háčku?

5 let

#### Která školení se Vám nejvíce líbila a proč?

*Nedaří se mi vyhodnotit ani jeden ze seminářů jako nejlepší, je jich celá řada a prakticky všechny, kterých jsem se zúčastnila.*

*Perfektní byly: Management, Arteterapie, Smrt a umírání, Prezentační dovednosti, Šikana a cyklus seminářů Dr. Svobody - teorie protkaná praxí, konkrétní ukázky ze života a jejich použitelnost v životě, spousta odpovědí na nevyřešené otázky, získání pohledu do sama sebe, což vedlo k získání jiného úhlu pohledu na okolí, lidi i vztahy.....*

#### Jsou školení přínosem pro Vaši práci a v čem?

*Všechny poznámky mám pečlivě uloženy a dokonce i srovnány, nemusím z nich stírat prach, neboť po nich velice často sahám. Jsou to pro mne podněty pro práci, řešení situací, podklady, které se hodí do metodik, ale i pro mne, jako samu sebe. Arteterapie se stala pro mne relaxační technikou, ale i podporou v kreativitě. Čas od času vezmu štětec, barvy a tvořím...*

#### Jak jste spokojená s lektory?

*Svoboda, Černý, Šelner, Erdinger....a další opravdu skvělí.*

#### Máte nějaký návrh, jak by se dalo vzdělávání v Háčku zlepšit?

*Co zlepšit? To je opravdu otázkou, vždyť je vždy servis na 200 % - od pozvánek až po možnost ubytování, kdy si mohou frekventanti spojit vzdělávání i s výletem a relaxací, s vycházkami do okolí...Broďák...apod. Rádi k Vám jezdíme a děkujeme za tu možnost.*



### HÁČKO - KONTAKTY

Háčko je střediskem Oblastní charity Červený Kostelec.

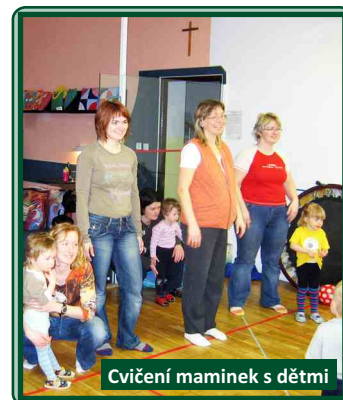
#### Adresa:

Manželů Burdychových 245, 549 41 Červený Kostelec

tel./fax: 491 465 148

e-mail: [hacko@hospic.cz](mailto:hacko@hospic.cz)

Další praktické informace jsou na stránkách: <http://hacko.ochck.cz/>



Cvičení maminek s dětmi

#### Vedoucí střediska:

Bc. Pavel Melichar, tel.: 491 465 148, mob.: 731 598 825, e-mail: [melichar@hospic.cz](mailto:melichar@hospic.cz)

#### Vedoucí mateřského centra a volnočasových aktivit:

Mgr. Markéta Šolcová, tel.: 491 610 312, e-mail: [solcova@hospic.cz](mailto:solcova@hospic.cz)

#### Vedoucí vzdělávání:

Mgr. Marcela Frýbová, tel.: 491 610 311, e-mail: [frybova@hospic.cz](mailto:frybova@hospic.cz)



### Příspěvkové konto na provoz a rozvoj Háčka:

Bankovní spojení - KB Červený Kostelec

Č. účtu: 8282670227/0100 var. s. 9000



Háčko - zájmové kroužky



Háčko - příměstský tábor



Háčko - zájmové kroužky



## CHARITNÍ OŠETŘOVATELSKÁ SLUŽBA

### Poskytuje

Komplexní ošetrovatelskou péči a rehabilitaci

### Poslání

Charitní ošetrovatelská služba Červený Kostelec (CHOS) ve spolupráci s Charitní pečovatelskou službou Červený Kostelec, Městským úřadem a Městskou policií v Červeném Kostelci a s okolními obecními úřady usiluje o vytvoření komplexní domácí péče.

### Cíle služeb

Hlavním cílem CHOS je poskytovat komplexní ošetrovatelskou péči potřebným lidem v jejich domácím prostředí, pomáhat nemocným zvládat jejich zdravotní handicap, dohlížet na jejich zdravotní stav. CHOS zajišťuje ošetrovatelské služby v takovém rozsahu, aby klienti nemuseli s námahou docházet za těmito službami mimo domov a nemuseli být předčasně umísťováni v různých zařízeních.

### Naše činnost

Charitní ošetrovatelská služba poskytuje řadu služeb dle potřeb občanů, úzce spolupracujeme s obvodními lékaři z Červeného Kostelce. Služby poskytujeme v pečovatelských domech i v domácnostech našich klientů.

Občanům Červeného Kostelce a nejbližšího okolí **nabízíme** tyto služby:

- ▷ odběry biologického materiálu
- ▷ aplikace inzulínu
- ▷ vyšetření krve
- ▷ aplikace injekcí
- ▷ přípravu a podání léků
- ▷ měření krevního tlaku a pulsu
- ▷ hodnocení aktuálního zdravotního stavu
- ▷ měření glykémie glukometrem

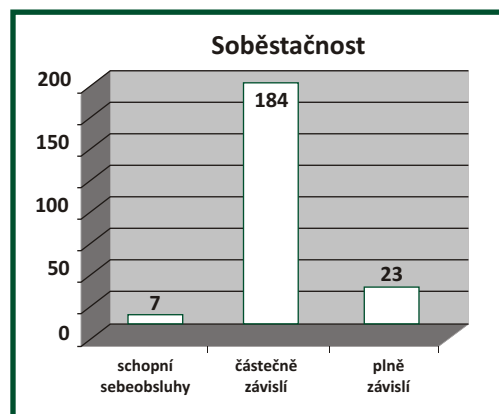
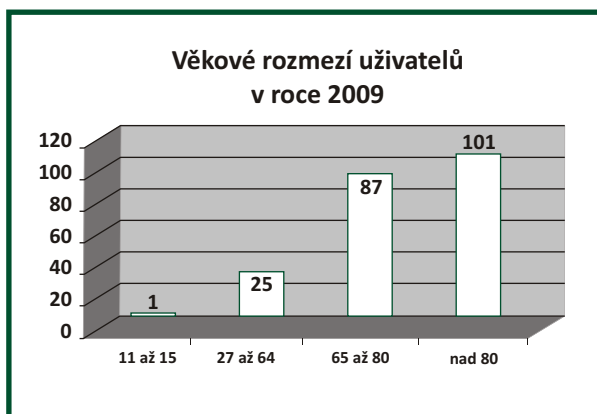


Charitní ošetrovatelská služba

- ▷ rehabilitační ošetřování - rozvíčování pacientů po endoprotézách, mozkových příhodách
- ▷ převazy bércových vředů a jiných kožních defektů s možností léčby biolampou
- ▷ toaletu u imobilních klientů dle jejich potřeb
- ▷ ošetřování stomií a permanentního katetru
- ▷ komplexní ošetrovatelská paliativní péče

Dále svým klientům zajišťujeme potřebné léky, hygienické, inkontinentní a rehabilitační pomůcky.

**O uživatele ošetrovatelské služby pečuje celkem 8 kvalifikovaných zdravotních sester. V roce 2009 poskytla ošetrovatelská služba péči 214 klientům, u kterých uskutečnila 15 282 návštěv a 22 559 výkonů. Domácí hospic poskytl v roce 2009 péči 24 klientům.**



## Další údaje o zařízení

CHOS je střediskem Oblastní charity Červený Kostelec, 5. května 1170, 549 41 Červený Kostelec

Právní forma: evidovaná právnická osoba, IČO: 486 238 14

Zřizovatelem je Oblastní charita Červený Kostelec.

Další praktické informace naleznete na [www.ochck.cz](http://www.ochck.cz) v sekci Charitní ošetrovatelská služba.

## Půjčovna

Klientům i veřejnosti půjčujeme zdravotní pomůcky jako např. antidekubitní podložky a matrace, polohovací lůžka s příslušenstvím, stolky, invalidní vozíky, chodítka, hole, berle, toaletní židle, podložní mísy, nástavce na WC, sedáky do van a sprch, biolampy atd..

## Spolupráce s médii

Prostřednictvím místního tisku pravidelně seznamujeme obyvatele města se službami CHOS.

## Historie střediska

1. 11. 1993 rozšířila Farní charita pečovatelskou službu o službu ošetrovatelskou a přesídlila do nově pronajatých prostor v novém zdravotním středisku v ulici Manž. Burdychových. V září 1999 se pro občany Červeného Kostelce otevřel Dům s pečovatelskou službou „U Jakuba“ a Charitní ošetrovatelská služba zde zřídila pro veřejnost svoje nové středisko.

## CHARITNÍ OŠETŘOVATELSKÁ SLUŽBA – FINANCOVÁNÍ

Charitní ošetrovatelská služba je poskytována na základě ordinace lékaře a je hrazena zdravotními pojišťovnami. Dále na ni přispívají drobní dárci. Poděkování patří všem, kteří při realizaci naší ošetrovatelské činnosti pomáhají. Společně se snažíme pomoci těm, kteří nás potřebují.

## CHARITNÍ OŠETŘOVATELSKÁ SLUŽBA KONTAKTY

### Adresa:

CHOS Červený Kostelec  
ul. Manželů Burdychových 296,  
549 41 Červený Kostelec  
tel.: 491 463 550  
fax: 491 465 327  
e-mail: osetrovatelky@hospic.cz

### Vedoucí: Vrchní sestra Štěpánka Martincová,

mob.: 776 767 636,  
e-mail: osetrovatelky@hospic.cz

### Příspěvkové konto na provoz a rozvoj CHOS:

Bankovní spojení - KB Červený Kostelec  
č. účtu: 8282670227/0100, var. s. 8001



## CHARITNÍ PEČOVATELSKÁ SLUŽBA

### Poskytuje:

Pečovatelskou službu podle § 40 zákona č. 108/2006 Sb. sociálních službách.

Tísňovou péči podle § 41 zákona č. 108/2006 Sb. o sociálních službách

### POSLÁNÍ

Charitní pečovatelská služba (CHPS) v Červeném Kostelci nestátní zařízení (spadající pod Oblastní charitu Červený Kostelec), které pomáhá seniorům s omezenou soběstačností a dospělým osobám se zdravotním postižením, kteří si nemohou obstarat běžné úkony sami nebo za pomoci blízkého okolí. Služby jsou poskytovány ve vymezeném čase v jejich domácnostech a v pečovatelských domech. Zařízení zajišťuje sociální služby v takovém rozsahu, aby mohli klienti setrvat co nejdéle ve svých domovech za důstojných podmínek a při zachování vazeb na své okolí, rodinu, přátele. CHPS plní úkoly vyplývající z požadavků uživatelů, přičemž má své priority jako je donáška obědů, úklid domácností, nákupy dle objednávky, zajištění osobní hygieny, obstarání léků. Ve spolupráci s ošetřovatelskou službou dohlíží na zdravotní stav uživatelů.



### CÍLE

Cílem CHPS je zajistit uživatelům:

- ▷ podněty pro aktivní stáří v přirozeném prostředí
- ▷ podporu udržení soběstačnosti a sebeobslužnosti (v rámci možností)
- ▷ pomoc při zachování či zlepšení kvality života

### CÍLOVÁ SKUPINA

Jedná se především o seniory s omezenou soběstačností a dospělé osoby s tělesným postižením nebo s kombinovaným postižením žijící v Červeném Kostelci a v jeho spádové oblasti.



# Charitní pečovatelská služba

## KRITÉRIA PRO POSKYTOVÁNÍ PEČOVATELSKÉ SLUŽBY

- ▷ cílová skupina
- ▷ volná kapacita CHPS
- ▷ osoba, která není schopna zajistit si své potřeby sama nebo za pomoci svých blízkých
- ▷ neagresivní chování

## ÚDAJE CHARITNÍ PEČOVATELSKÉ SLUŽBY V ROCE 2009

V roce 2009 pečovalo o 203 klientů 8 pečovatelek, které uskutečnily 57 427 návštěv. Pečovatelské domy CHPS mají kapacitu pro 53 osob.

## PRINCIPY POSKYTOVÁNÍ SOCIÁLNÍCH SLUŽEB

Zařízení vychází při poskytování sociálních služeb z křesťanských zásad a etických norem.

### Respektujeme a podporujeme:

- ▷ důstojnost (bez ohledu na jeho sociální, duševní či tělesný stav), soukromí, jednání na partnerské úrovni, možnost volby a aktivního zapojení uživatele do veškerého dění
- ▷ soběstačnost a seberealizace v maximální možné míře, aktivní způsob života, udržení smysluplnosti života
- ▷ rovnoprávný přístup bez ohledu na rasu, pohlaví, národnost, náboženské vyznání

Významnou součástí nabídky služeb CHPS je poskytování poradenství a příprava volnočasových aktivit jako jsou společenské a kulturní akce, kroužky, módní přehlídky, cvičení, přednášky, besídky, výlety apod. Pracovníci podporují aktivní prožívání stáří klientů a uspokojování jejich potřeb, vyplývajících z jejich věku a zdravotního stavu. Při práci s klienty využívají schopnost empatie a trpělivého naslouchání. Jednají s klienty na partnerské úrovni, usilují o zapojení klientů do společenského života, posilují v nich vědomí vlastní hodnoty, důležitosti, a že jsou součástí lidské společnosti. Ke všem klientům se snaží přistupovat rovnocenně, všem umožňují využívat jednotnou nabídku služeb, přičemž s každým klientem plánují rozsah služeb individuálně s ohledem na jeho specifické potřeby. Ubytování návštěv klientů v domech s pečovatelskou službou je v omezené míře možné.

Při návštěvách klientů v jejich domácnostech se pracovníci snaží zachovávat soukromí a místní letité zvyklosti. Umístění do domů s pečovatelskou službou se poskytuje přednostně občanům města Červený Kostelec, v případě volné kapacity i obyvatelům okolních obcí. O přijetí rozhoduje bytová komise při Městském úřadu v Červeném Kostelci.

## TÍSŇOVÁ PÉČE

### POSLÁNÍ

Charitní pečovatelská služba (CHPS) v Červeném Kostelci pomáhá seniorům s omezenou soběstačností a dospělým osobám se zdravotním postižením, kteří si nemohou obstarat běžné úkony sami nebo za pomoci blízkého okolí. Služby jsou poskytovány v domácnostech klientů a ve dvou pečovatelských domech v Červeném Kostelci.

### CÍLE SLUŽEB

Cílem je umožnit našim klientům prožívat aktivní stáří ve svém přirozeném prostředí.

CHPS ve spolupráci s Charitní ošetrovatelskou službou Červený Kostelec, Městským úřadem, Městskou policií v Červeném Kostelci a s okolními obecními úřady usiluje o vytvoření komplexní domácí péče. Ke komplexnosti přispívá i zavedení služby tísňového volání. Díky tísňové péči je každý klient ve své domácnosti spojený 24 hodin s linkou pomoci, což podporuje možnost jeho setrvání v domácím prostředí.

Odůvodnění:

Většina našich klientů je ve věku, kdy může dojít k náhlému zhoršení jejich zdravotního stavu. Stres vyplývající ze strachu, že v případě nehody či nějaké nenadálé příhody nebudou mít možnost rychlé pomoci a zůstanou sami, je pro tyto lidi velkým problémem a překážkou pro klidný a plnohodnotný život. Také při vykonávání každodenní činnosti může dojít k vážnému nebezpečí. Proto nabízí Charitní pečovatelská služba seniorům a osobám zdravotně znevýhodněným praktickou službu tísňové péče. Služba je poskytována nepřetržitě. Má význam nejenom pro přímou pomoc v době krize, ale zároveň zvyšuje u našich klientů pocit bezpečí a jistoty i po celou dobu jejího pasivního využívání. Jde o elektronické zařízení s jednoduchou obsluhou. V případě potřeby jednoduše stisknete nouzové tlačítko, které je tak malé, že je můžete hravě schovat do dlaně. Toto zařízení lze nosit volně, či jako přívěsek na krk nebo u pasu. Po stisknutí tlačítka je aktivována ústředna a ihned vyjíždí pečovatelka společně s městskou policií, aby mohli poskytnout nezbytnou pomoc.

### CÍLOVÁ SKUPINA

- ▷ senioři s omezenou soběstačností
- ▷ dospělé osoby s tělesným postižením nebo s kombinovaným postižením



## KRITÉRIA PRO POSKYTOVÁNÍ TÍSŇOVÉ PĚČE

- ▷ kapacita tlačítek tísňového volání
- ▷ pevná telefonní linka
- ▷ míra potřeby (zdravotní stav, dostupnost, vzdálenost sousedů, nedostupnost příbuzných či blízkých osob)

## PRINCIPY POSKYTOVÁNÍ SOCIÁLNÍCH SLU

### Respektujeme a podporujeme:

- ▷ důstojnost a soukromí
- ▷ jednání na partnerské úrovni
- ▷ možnost volby
- ▷ soběstačnost a seberealizace
- ▷ komplexnost
- ▷ rovnost



Pracovníci CHPS při práci s klienty využívají schopnost empatie a trpělivého naslouchání.

Jednají s klienty na partnerské úrovni, podporují jejich samostatnost. Ke všem klientům se snaží přistupovat rovnocenně. V zájmu komplexnosti služeb spolupracují s rodinou klienta, s lékaři, s ošetrovatelskou službou, s úřady a dalšími osobami a institucemi.

### ÚDAJE TÍSŇOVÉ PĚČE V ROCE 2009

V roce 2009 měla tísňová péče 7 zaměstnanců a 81 uživatelů a uskutečnila 55 registrovaných výjezdů.





# Charitní pečovatelská služba

## STANDARDY V SOCIÁLNÍCH SLUŽBÁCH

Zařízení usiluje o udržení a růst kvality poskytovaných služeb. Pracovníci se řídí Listinou práva svobod, dalšími obecně platnými předpisy a podle požadavků Standardů kvality sociálních služeb. Klienti a jejich blízké osoby se mohou ke kvalitě péče vyjadřovat přímo v komunikaci s personálem, mohou podat ústní či písemnou stížnost (do schránky ve vstupní hale DPS U Jakuba nebo mohou stížnost poslat poštou na adresu zařízení, k rukám vedoucí CHPS). Stížnost bude vyřízena do 14 dnů od jejího doručení na CHPS. Podrobný postup podávání a vyřizování stížností obdrží naši klienti při sjednávání služeb nebo jsou s ním seznámeni na požádání. Postup je také vyvěšen ve vstupní hale DPS U Jakuba.

## FINANCOVÁNÍ

Pečovatelská služba je z převážné části hrazena z plateb klientů. Dalšími významnými přispěvateli jsou:

Dotace a příspěvky v roce 2009 pro Charitní pečovatelskou službu MPSV	
MPSV	provozní dotace - pečovatelská služba
MPSV	provozní dotace - tísňová volání
Městský úřad Červený Kostelec	provozní dotace
Tříkrálová sbírka	dovybavení pečovatelského domu (chodítka)

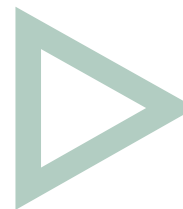
Dále na provoz přispěly obce: Zábrodí, Červená Hora, Horní Radechová, Slatina nad Úpou. V neposlední řadě svými dary přispívají i jednotlivci.

Všem, kteří se jakýmkoli způsobem podíleli na dobrém fungování naší pečovatelské služby, patří naše poděkování.

## VÝZNAMNÉ UDÁLOSTI ZAŘÍZENÍ

10 let pečovatelského domu U Jakuba

*Očima vedoucí pečovatelské služby Lenky Vlčkové*



Před 10 lety dostali naši spoluobčané k užívání novou budovu, Pečovatelský dům U Jakuba v Červeném Kostelci. Živě si pamatuji, s jakými obavami a nejistotou si přebírali nájemníci své nové byty. Nevěděli, co je zde čeká a jak se jim zde bude bydlet. Nyní po deseti letech fungování tohoto domu je už přes sto nových žádostí o umístění v pečovatelském domě. Z toho vyplývá, že bydlení zde v tomto zařízení je příjemné, pohodové a určitě nikterak skličující. Prožili jsme zde spoustu různých veselých, ale i smutných příběhů. Patnáct našich obyvatel zde bydlí od úplného začátku.

Někteří lidé si pletou pojem pečovatelský dům a domov důchodců. V pečovatelském domě jsou nájemní byty,



každý obyvatel má svůj vlastní nábytek a může si řídit svůj denní režim podle svých představ. Naše pečovatelská služba mu je pouze podle potřeby nápomocná svými službami jako např. nákupy, pochůzkami, dovozem obědů, praním prádla, úklidem, doprovodem k lékaři, pomocí s osobní hygienou a velmi důležitou službou tísňového volání. Všichni obyvatelé mají u sebe bezpečnostní tlačítko, kterým si mohou v případě potřeby (po celých 24 hodin) přivolat pečovatelku či městskou policii. Tak zajišťujeme jejich bezpečnost a klid. Naše pečovatelská služba se snaží, aby obyvatelé tohoto zařízení byli spokojeni, aby neměli dlouhou chvíli a nemysleli na své zdravotní problémy. Vždyť i stáří může být příjemné. Proto pro ně pořádáme i různé akce: besedy, přednášky, výlety, kondiční cvičení, výtvarné kroužky apod. Je na nich, co si vyberou. Snažíme se, abychom byli jako jedna velká rodina, ve které se mají všichni rádi.

Chtěla bych poděkovat Městskému úřadu Červený Kostelec za vybudování tohoto pěkného zařízení, vedení Oblastní charity Červený Kostelec za nesmírnou pomoc a podporu, personálu - především našim pečovatelkám - za vzornou obětavou péči a starostlivost o naše seniory, zdravotním sestřičkám za příkladnou ošetrovatelskou péči.

## **Přání k 10. narozeninám Domu u sv. Jakuba**

Když vás všichni opustili,  
nebo vám dochází síly,  
každé ráno s obavami  
přemýšlíte jak to s vámi  
bude dnes, anebo zítra,  
jaká budou další jitra,  
kdo vám trochu síly dodá,  
a pomocnou ruku podá,  
kdo vám řekne slovo vlídné,  
povzbudivé, teplé, klidné,  
při kterém toužíte vděčně,  
poslouchat ho dlouho - věčně.



Kde najdete útočiště,  
v němž by byly dobré víly, jež by vám v té bídné době chuť k životu navrátily?  
Poradím vám, znám to místo, kde jsou samé dobré duše,  
připravené vám pomoci  
bez průtahů – jednoduše.

Pečují o zdraví lidí,  
které ve svém Domě mají,  
ale i ti v domácnostech  
jejich péče se dočkají.  
Nakupují, perou, žehlí,  
o kulturu se starají,  
obědy přivezou domů,  
starostí s tím plno mají.

Nabídnou vám zpěv, výlety,  
divadelní představení,  
karnevaly a koncerty,  
o nápady nouze není.  
Jako v tepnách bez ustání  
krev pulsuje celým tělem,  
tak tu stále život kvasí,  
rozlévá se v Domě celém.



Příprava výrobků pro Šikovné ruce pro hospic



TET MEN z Nového Města nad Metují

Zajděte do Domu péče,  
tam najdete jejich sídla.  
Ten Dům si vzal vzácný patron  
svatý Jakub pod svá křídla.  
Důchodci z celého města,  
protože tu klub svůj mají,  
vědí, kudy k němu cesta,  
spokojenost svou netají.

Za deset let, co tu stojí,  
neustále k světu má se,  
ač vzdoruje větru, dešti,  
neztratil nic na své kráse.  
Když se trochu osmělíte  
a do chodeb vykročíte,  
uvidíte s jakou pílí  
květy všechno vyzdobily.

Jídelna - či klub - jak chcete,  
ozdobami jenom kvete.  
Když se tu konají bály,  
kam se hrabou jiné sály.  
Kolem Domu pak vyniká  
trávník v péči domovníka.  
Stromky, keře kytičky,  
na záhon i do vázičky.

-oOo-

Přeji, ať vám slouží zdraví,  
koření to nejvzácnější,  
všude ať vás doprovází  
štěstí ze všech nejšťastnější.  
Pro nás mějte milý úsměv,  
co nám do žil radost vlije,  
je jak kvítí rostlé v lukách,  
potěší, u srdce hřeje.

*Miroslav Kmoch (srpen 2009)*



Charitní pečovatelská služba

## Sbírka na povodně 2009

Začátkem července se z iniciativy obyvatel našeho pečovatelského domu U Jakuba uskutečnila sbírka na povodně. Vybralo se neuvěřitelných 10 200,- Kč. Je chvályhodné, že i naši staří spoluobčané dokázali ze svých důchodů přispět na tak potřebnou věc.

## DALŠÍ ČINNOST

Nejvýznamnější akce v pečovatelském domě U Jakuba za r. 2009:

**9. ledna** - Povánoční přátelské posezení - kdo měl vzal s sebou cukroví a u dobrého šálku čaje či kávy jsme si popovídali a promítlí jsme si kazetu z hudebního odpoledne.

**14. ledna** - Beseda s červeno-kosteleckými ochotníky p. Janem Brožem, Pavlem Labíkem a Miroslavem Čermákem. Zavzpomínali jsme na humorné příhody z divadelního života.

**21. ledna** - zajímavá přednáška lidového léčitele p. J. Hepnara „O zdravé výživě a využití bylin“.

- 6. února** - příjemné masopustní posezení při Cimbálové kapele – hráli a zpívali: L. Hanušová a J. Kábrt a spol.
- 13. února** - Karneval - hudba Fr. Čížek, scénky Eva a Vašek, paní MUDr. Pitkinová, p. Středa O., bohatá tombola, masky.
- 27. února** - cestopisná přednáška Lucie Urbanové „O Indii“
- 11. března** - výtvarný kroužek- vytváření výrobků na velikonoční výstavu.
- 19. března** - beseda „Život na zámku v Náchodě“ s paní Magdou Novotnou, která se s námi podělila o osobní zážitky v rodině Schaumburg-Lippe.
- 30. března - 12. dubna** - prodejní Velikonoční výstava pro Hospic Anežky České v Červeném Kostelci, konaná v prostorách pečovatelského domu U Jakuba.
- 22. dubna** - cestopisná přednáška „O Pákistánu“ - přednášela a promítala p. Jarmila Olivová.
- 12. května** - výlet do malebné obce Hoříčky, na Baručinu vyhlídku a na májovou pobožnost na Boušíně.
- 18. května** - výlet do okolí Červeného Kostelce (Zábrodí, Olešnice, Zlič /cukrárna + zmrzlina/, Rtyně v Podkrkonoší, Bohdašín).
- 26. května** - výlet pro uživatele z obou pečovatelských domů i z terénu do Kuksu, Žirče, na Braunův betlém, zakončení večerí v pohostinství v Červené Hoře.
- 22. června** - Letní koncert – pohádka Lotrando a Zubejda zazněla v podání pěveckého sboru Hlahol ze ZUŠ pod vedením Ludmily Hanušové.
- 30. června** - posezení u ohně při kytáře na dvoře pečovatelského domu v ul. Nerudově.
- 9. září** - výtvarný kroužek - výroba - kartiček k 10 letům DPS U Jakuba a výzdoba pečovatelského domu.
- 10. září** - příjemné posezení u ohně s opékáním uzenin a se zpěvem, se soutěžemi v pečovatelském domě v ul. Nerudově
- 24. září** - cestopisná přednáška „O Novém Zélandu“ - promítala a přednášela Marie Štěpánová.
- 9. října** - účast našich klientů na galavečeru „Humor na scénu“ - známý moderátor a imitátor Petr Martinák, zpěv „Sboreček Jiráskova gymnázia z Náchoda“ pod vedením sbormistra Ing. Vlastimila Čejpa v místním divadle J. K. Tyla + účast na prodejní výstavě „Šikovné ruce pro hospic 2009“ (naši klienti obdrželi lístky zdarma, protože vyráběli výrobky pro tuto prodejní výstavu).
- 30. října** - vyhlášení soutěže „Luštíme křížovky“
- 7. listopad** - odvoz obyvatel pečovatelského domu na „1. Charitní ples“ - vyfotografování s hercem Josefem Pejchalem, moderátorem plesu.



Obyvatelky Pečovatelského domu na plesu



# Charitní pečovatelská služba

**10. listopadu** - výtvarný kroužek - výroba dárečků pro bývalé obyvatelé z pečovatelského domu.

**22. prosince** - schůzka se zástupci města (starosta, vedoucí sociálního odboru), vystoupení dětí z MŠ v ul. Náchodské pod vedením p. učitelky Hanušové a Binderové, děti ze ZŠ v Červeném Kostelci předvedly „Živý betlém“ pod vedením paní učitelky Bursikové, skautky zazpívaly koledy a rozdaly přáníčka.

## KONTAKTY

### Adresa:

ul. Manželu Burdychových 296  
549 41 Červený Kostelec

tel./fax: 491 465 327

linka pomoci: 608 224 041

e-mail: [pecovatelky@hospic.cz](mailto:pecovatelky@hospic.cz)

web: <http://www.ochck.cz> sekce Charitní pečovatelská služba

Vedoucí střediska: Lenka Vlčková, tel.: 491 465 327, e-mail: [pecovatelky@hospic.cz](mailto:pecovatelky@hospic.cz)



Vystoupení dětí z mateřské školy

## Příspěvkové konto na provoz a rozvoj CHPS:

Bankovní spojení: KB Červený Kostelec, č. účtu: 8282670227/0100 var. s. 8002

## DALŠÍ ÚDAJE O ZAŘÍZENÍ

Charitní pečovatelská služba je střediskem Oblastní charity Červený Kostelec

5. května 1170

549 41 Červený Kostelec

Právní forma: evidovaná právnická osoba

IČ: 486 238 14



Údaje o platbách a podrobný seznam poskytovaných služeb jsou shrnuty v aktuálním ceníku (viz. [www.ochck.cz](http://www.ochck.cz) v sekci pečovatelská služba).

# Domov svatého Josefa v Žirči

**Domov sv. Josefa v Žirči u Dvora Králové n. L. - komplexní péče o lidi nemocné roztroušenou sklerózou s osmiletou tradicí**

## Poskytujeme služby:

Zdravotní pobyty zaměřené na rehabilitaci a nácvik sebeobsluhy

## Sociální služby

Domov pro osoby se zdravotním postižením - §48 zákona č. 108/2006 Sb. o sociálních službách

Odlehčovací služby - §44 zákona č. 108/2006 Sb. o sociálních službách

Sociální poradenství a půjčovna zdravotnických pomůcek - §37 zákona č. 108/2006 Sb. o sociálních službách

Chráněné bydlení - §51 zákona č. 108/2006 Sb. o sociálních službách



## MOTTO:

*Každý člověk je samostatný svět, není do něj jiné cesty než přes most lásky.*

J. W. Goethe



*Láska je jediné bohatství, které se zvětšuje tím, že se rozděljuje.*

Anonym



## POSLÁNÍ

Domov sv. Josefa je nestátní zdravotnické a sociální lůžkové zařízení, které zajišťuje lidem nemocným roztroušenou sklerózou (RS) a jejich blízkým osobám podmínky pro důstojný, plnohodnotný a kvalitní život a to jak samotnou komplexní péčí v DSJ, tak poskytováním poradenských služeb ohledně domácí péče.

## Prioritou je poskytování komplexní péče zahrnující zejména:

- ▷ zdravotní, rehabilitační a sociální péči
- ▷ duchovní péči, psychoterapeutickou péči, (psychoterapeutická intervence ve skupině, individuální terapie, poradenství)
- ▷ tvořivou dílnu, arteterapii, kulturní, vzdělávací a volnočasové aktivity včetně poznávacích výletů
- ▷ aktivní zapojování veřejnosti formou dobrovolné pomoci včetně spolupráce při zajišťování kulturních a vzdělávacích programů

## CÍLE

Hlavním cílem je umožnit důstojný a aktivní život nemocným roztroušenou sklerózou, kteří pobývají přechodně či trvale v Domově sv. Josefa. Dalším cílem je posílení schopnosti pečujících osob v domácím prostředí, aby tyto mohly dlouhodobě pečovat o nemocné RS.

### Naše priority

- ▷ hodnota lidského života
- ▷ pomoc člověku
- ▷ tolerance, respekt a rovné příležitosti
- ▷ týmová práce
- ▷ důvěra
- ▷ domácí přátelská atmosféra
- ▷ profesionální péče zahrnující veškeré aspekty potřeb člověka
- ▷ vytrvalost a odvaha

## INFORMACE O ROZTROUŠENÉ SKLERÓZE

*MUDr. Helena Pavlová - lékařka DSJ*

Roztroušená skleróza (RS) je progresivní degenerativní onemocnění centrálního nervového systému. Jde o jedno z nejvážnějších neurologických onemocnění, které se začíná znenadání projevovat zpravidla již mezi 20. a 40. rokem života, a na které není dosud znám žádný opravdu účinný lék.



Rehabilitace



Rehabilitace

Poškozením nervového systému postupně dochází k nehybnosti nohou a rukou, ztrátě zraku atd., to vše při zachování duševních schopností. Většina takto postižených lidí se stahuje do ústraní a ocitá se v izolaci. Svobodní zůstávají jen se stárnoucími rodiči, u ženatých a vdaných mnohdy dochází k rozpadu manželství. Jejich situace je v naší zemi velmi nedostatečně řešena. Tito vesměs mladí lidé se ocitají v domovech důchodců nebo putují z jedné léčebny do druhé. Domov sv. Josefa nabízí důstojné řešení lidem, kteří se dostali do velmi těžké životní situace a jsou vystaveni nelehkému boji s nepřítelem v podobě nemoci roztroušená skleróza.

## DOMOV Z POHLEDU VRCHNÍ SESTRY

*Stanislava Marelová*

Náš Domov je stále jediným lůžkovým zdravotnickým a sociálním zařízením, poskytujícím komplexní péči lidem chronicky nemocným roztroušenou mozkomíšní sklerózou z celé ČR. Jedná se o lidi, kteří naši pomoc skutečně potřebují a zpravidla jsou za ni i velice vděční. Je nám potěšením, že můžeme svým dílem přispívat

k tomu, aby se jejich životní pouť stala snesitelnější a radostnější. V současné době pečujeme o pacienty na 3 odděleních, každé má kapacitu 14 lůžek. Stará se o ně vyškolený zdravotnický a ošetrovatelský tým pracovníků 24 hod. denně. Odbornou péčí se maximálně snažíme sladit s převětivou atmosférou Domova.

**Oddělení pro zdravotní pobyt** - v délce 1 až 2 měsíce, důraz je kladen na rehabilitaci a nácvik sebeobsluhy.

**Oddělení pro trvalý pobyt** (domov pro osoby se zdravotním postižením § 48 zákona č.108/2006 Sb. O sociálních službách) - pro nemocné, kterým chybí funkční rodinné zázemí a jsou odkázáni trvale na cizí pomoc.

**Lůžka pro odlehčovací pobyt** (§ 44 zákona č. 108/2006 Sb. o sociálních službách) - pobyt zpravidla na 1 až 3 týdny s cílem umožnit osobám, které o nemocné pečují převážnou část roku, nezbytný odpočinek.



Zvedací zařízení ulehčuje fyzickou námahu



## ZAJIŠTĚNÍ PÉČE O KLIENTY

*informuje asistentka vedoucího Kateřina Petříková*

O blaha uživatelů Domova se stará:

- 18 zdravotních sester (16,6 úvazků)
- 25 ošetřovatelů (21,41 úvazků)
- 2 fyzioterapeuté (1,5 úvazku)
- 7 masérek (5,75 úvazků)
- 2 lékaři (1,15 úvazků)
- 1 psychoterapeut (0,34 úvazku)
- 1 sociální pracovníce (1 úvazek)
- 3 pracovníci THP (3 úvazky)
- 2 pracovníce fundraisingu (1,44 úvazku)
- 2 uklízečky (1,88 úvazku)
- 2 pradleny (1,5 úvazku)
- 1 údržbař (1 úvazek) a na stránce č. 66 uvedení vedoucí a administrativní pracovníci



## PEČE O KLIENTY Z POHLEDU SOCIÁLNÍ PRACOVNICE

*Markéta Nosíánová, DiS.*

Naši klienti jsou přijímáni na zdravotní pobyt, trvalý pobyt, odlehčovací pobyt nebo do chráněného bydlení. Přijímání jsou na základě podání žádosti a splněných kritérií pro dané přijetí.

### Kritéria pro přijetí na zdravotní pobyt

- ▷ podání žádosti na přechodný pobyt (evidenci žádosti vede lékař)
- ▷ diagnóza RS

### Kritéria pro přijetí nemocného na trvalý pobyt

- ▷ postižení RS s motorickým deficitem, s omezením sebeobsluhy a pohyblivosti, bez výrazné poruchy intelektu
- ▷ držitel průkazu ZTP/P, minimálně ZTP
- ▷ omezení sebeobsluhy (závislost na péči stupeň 3 a 4) a produktivní věk
- ▷ lidé bez sociálního zázemí, nacházející se v sociální izolaci (zvláště bez funkčního rodinného zázemí nebo bez rodiny vůbec)
- ▷ nepřítomnost agentury domácí péče v blízkosti trvalého bydliště, nebo když je péče o nemocného nedostačující

## Kritéria pro přijetí na odlehčovací pobyt

- ▷ uživatelé sociálních služeb jsou přijímáni na základě žádosti (evidenci žádostí vede staniční sestra)
- ▷ péči o klienta není možné po přechodnou dobu zajistit v domácím prostředí

## Kritéria pro přijetí do chráněného bydlení

- ▷ postižení RS bez výrazné poruchy intelektu a soužití s blízkou osobou
- ▷ přítomnost doprovázející osoby
- ▷ udržení určité míry soběstačnosti (popř. s dopomocí spolubydlící osoby), svéprávnost
- ▷ klient nezávislý na návykových látkách
- ▷ v případě splnění výše uvedených kritérií bude brán přednostně zřetel na žadatele z Královéhradeckého kraje, kteří ve svém bydlišti neměli k dispozici odpovídající bydlení včetně bezbariérovosti objektu
- ▷ v případě volné kapacity lze v omezené míře přijmout i klienta s jiným neurologickým onemocněním s podobnými projevy, bez výrazné poruchy intelektu

Na přechodných pobytech bylo v roce 2009 hospitalizováno celkem 243 klientů (172 žen a 71 mužů), z tohoto počtu bylo 190 klientů na pobytech zdravotních a 53 na odlehčovacích. Na základě nabídky našich služeb do Slovenské republiky, využil pobytu u nás 1 klient. Do roku 2010 bylo převedeno 9 klientů. Průměrný věk klientů přechodných pobytů v roce 2009 byl 57,7 let.

Na trvalém pobytu bylo 14 uživatelů sociálních služeb - 6 žen a 8 mužů. V chráněném bydlení byly po celý rok 2009 obsazeny oba byty.

Obložnost %	2005	2006	2007	2008	2009
leden	82,9	71,5	88,9	86,9	84,5
únor	79,4	80,4	91,2	96,4	95,8
březen	67,7	69,9	93,0	98,0	94,7
duben	64,7	86,4	94,9	97,0	96,2
květen	81,4	94,4	97,6	97,7	98,8
červen	95,1	96,5	98,4	97,0	99,2
červenec	99,5	97,5	97,6	97,6	99,2
srpen	95,0	88,4	100,0	96,5	96,8
září	85,8	97,1	99,4	94,7	98,7
říjen	81,6	92,9	97,1	97,9	94,2
listopad	80,2	72,7	94,5	95,6	85,6
prosinec	71,7	78,7	78,3	63,9	72,2



## Věkové rozložení uživatelů

věk uživatelů	21 - 30	31 - 40	41 - 50	51 - 60	61 - 70	71 - 80	81 - 90	91 - 100
počet uživatelů	2	10	53	78	74	12	12	2

Přehled uživatelů dle krajů (počet v roce)	2004	2005	2006	2007	2008	2009
Praha	32	33	34	41	44	34
Středočeský kraj	37	43	37	40	45	36
Jihočeský kraj	6	7	7	7	6	6
Plzeňský kraj	1	3	1	5	4	3
Karlovarský kraj	1	1	2	1	1	1
Ústecký kraj	4	3	6	6	9	7
Liberecký kraj	9	9	15	11	22	24
Královéhradecký kraj	44	39	48	64	65	57
Pardubický kraj	22	22	19	27	36	30
Kraj Vysočina	6	6	8	6	10	4
Jihomoravský kraj	6	6	12	14	15	19
Olomoucký kraj	6	10	9	11	8	14
Moravskoslezský kraj	1	3	2	3	2	3
Zlínský kraj	3	2	2	4	4	4
<b>Celkem</b>	<b>178</b>	<b>187</b>	<b>202</b>	<b>240</b>	<b>271</b>	<b>242</b>

## AKTIVITY EDUKAČNÍHO CENTRA

*Informuje stážová sestra Jana Francová*

V uplynulém roce do Domova sv. Josefa zavítalo za účelem exkurze 15 skupin v celkovém počtu 235 osob. Jednalo se především o studenty středních, vyšších a vysokých zdravotnických škol, absolventy a zaměstnance sociálních škol, sociálních zařízení a kvalifikačních kurzů apod. Seminář se v našem edukačním centru v tomto roce neuskutečnil, ale proběhlo 48 stáží, při kterých bylo odpracováno 366 dnů.

## TERAPEUTICKÉ PROGRAMY A VOLNOČASOVÉ AKTIVITY

*Informuje prac. fundraisingu a P.R., Jitka Holcová*

Naším klientům poskytujeme nejen základní zdravotní péči, ale nabízíme jim také širokou škálu terapeutických programů a volnočasových aktivit, které napomáhají nemocným uvědomit si svou vlastní hodnotu a aktivně se zapojit do svého léčebného procesu.

## V roce 2009 probíhaly tyto programy:

- ▷ psychoterapeutická intervence ve skupině, pravidelně 1x týdně
- ▷ individuální psychoterapie
- ▷ tvořivá dílna
- ▷ arteterapie (léčba uměním)
- ▷ duchovní (každou sobotu je v DSJ mše svatá s nedělní platností)

Naši chráněnci mají možnost účastnit se poznávacích výletů do blízkého okolí. Oblibu si získalo poznávání okolí Žirče - hospital Kuks, ZOO Dvůr Králové, Braunův Betlém, Babiččino údolí. Za divadelním uměním jezdí klienti do Klicperova divadla nebo do Filharmonie v Hradci Králové, do Hankova domu ve Dvoře Králové či do Jaroměře a Josefova. Celoročně jezdíme na koncerty pořádané v kostele sv. Mikuláše v Horní Brusnici, v letním období pak do galerie ve stodole v Dolním Dehtově nebo na letní scénu do restaurace U letců v Hradci Králové. Kulturní zážitky nabízíme také přímo v Domově (viz dále). Tradici již má Svatovavřínecká pouť na Sněžku (10. 8.), Trhy lidových řemesel v Kohoutově, populární bývá celodenní výlet do Krkonoš až k pramenům Labe. Velmi oblíbené a našimi klienty hojně využívané jsou nákupy organizované každý druhý pátek v měsíci v nedalekém Dvoře Králové.

V roce 2009 bylo uspořádáno 69 výjezdů, z toho 60krát klienti navštívili divadlo, kino, koncerty, výlety na zámek, ZOO, drakiádu či tajný výlet a 9 x se vydali za nákupy nebo na ochutnávku na kozí farmu do Kohoutova. Těchto aktivit se zúčastnilo 421 pacientů.



Setkání s Petrem Mukem



U pramene Labe



Po koncertu skupiny Kryštof

## Benefiční akce a kulturní akce v Domově

V roce 2009 se v Domově samotném konalo 26 akcí: cestopisná přednáška, produkce Tibetských misek, Masopustní taškařice, Vítání jara, léta, podzimu a zimy, pásmo dětí z MŠ Dvůr Králové, koncert dětského sboru

Sedmihlášek a smíšeného sboru Jaromír, opékání buřtů v nové relaxační zóně Domova, koncert dechového oddělení ZUŠ Hradec Králové s mažoretkami na nádvoří Domova, výlet za ptactvem do parku, pásmo Danětáčku z Hradce Králové, sportovní den v parku, koncert pěveckého sdružení Cantus v kostele Domova, vernisáž výstavy fotografií s koncertem na zvonkohru v kapli a kostele, výtvarná dílna s textilní výtvarnicí, vánoční besídky a koncerty v době adventu a Vánoc.

Do Domova pravidelně dojíždí prodejny s pečivem, textilním zbožím a ponožkami. Dalším naším významným počinem je pořádání benefičních akcí na podporu a rozvoj Domova.

## Přehled benefičních akcí

název akce	výtěžek	využití výtěžku
Tříkrálová sbírka	85 091 Kč	Na instalaci odvětrávání vanových koupelí
Svatoanenské zahradní slavnosti	178 334 Kč	Digitalizace TV, vozíky, oleje, stav. materiál
Naděje - večer s A. Strejčkem a Š. Rakem	31 731 Kč	Provoz a rozvoj rehabilitačního centra

## Svatoanenské zahradní slavnosti

Jednou z mnoha kulturních aktivit, které Domov pořádá, jsou každoroční Svatoanenské zahradní slavnosti, aneb slavnosti bez bariér (vždy v sobotu po sv. Anně). Je to naše nejvýznamnější prezentační a benefiční akce, která oslovuje širokou veřejnost a seznamuje ji s činností Domova sv. Josefa. Slavnosti se konají v areálu Domova, v kostele, na nádvoří a v parku. Všechny prostory jsou samozřejmě bezbariérové.

Návštěvníkům je po celé odpoledne a večer nabídnut pestrý kulturní a zábavný program (poutní mše svatá, koncerty, divadelní představení, dětský zábavný koutek), včetně prezentace chráněných dílen a lidových řemesel. Po celou dobu slavností probíhá Den otevřených dveří v Domově. Tato akce má též velkou mediální podporu a každý rok se jí účastní i zástupci z řad různých zdravotnických organizací. Pro Svatoanenské slavnosti je typická přátelská a pohodová atmosféra, která přirozeně přispívá k prolamování bariér mezi světem lidí zdravých a zdravotně postižených. V roce 2010 se Svatoanenské zahradní slavnosti uskutečnil již podeváté v sobotu 31. července.



## Spolupráce s dobrovolníky

**... Nikdy neztratí čas ten, kdo dělá něco pro druhé...**

Nezisková organizace a lidé s diagnózou RS se neobejdou bez obětavé pomoci dobrovolníků. Dobrovolníci pravidelně navštěvují naše klienty jako pomocníci na odděleních, jako doprovázející při výletech, procházkách či nákupech, ale také v zahradě, parku a při organizování kulturních akcí. Nemalá pomoc dobrovolníků probíhá i při práci klientů v tvořivé dílně a pracovní terapii. Kontakt s dobrovolníky jsme navázali již při vzniku DSJ a spolupráce s nimi se stále rozvíjí. Nejčastější a současně nejlepší spolupráce je i nadále s dobrovolnickým centrem Arnika ve Dvoře Králové n. L.

Na důkaz toho, jak moc si pomoci dobrovolníků vážíme, pořádáme na konci roku setkání dobrovolníků s občerstvením a poděkováním.

*...Moc zdravím duše hodné a spřízněné v roce novém - na konci s 9. Co říct na prahu nového roku? - Že vás všechny máme rádi a že bez vás jsme ztraceni.... takže si vás chceme v rámci možností hýčkat, abyste pro nás stále měli dostatek času a zůstali nám i nadále nakloněni svou láskou a svou nezištností .... My si toho vážíme (ještě jednou se opakuju), děkujeme a přejeme vám i nám, aby to bylo tak super jako v tom roce minulém.... K tomu vám přeju pevné zdraví vaše i vašich blízkých a dobré zázemí, aby vám tolerovali vaši nepřítomnost doma...*

*(Přání za DSJ na prahu nového roku J. H.)*

Přehled dobrovolníků	
Pravidelní	21
Občasní	6
Jednorázoví	43



## SPOLUPRÁCE S FIREMNÍMI I INDIVIDUÁLNÍMI DÁRCI A P.R. AKTIVITY

*Informuje pracovnice fundraisingu a P.R., Marie Vondráčková*

Kromě dotací ze státního rozpočtu, příspěvků od nadací a benefičních akcí jsme získali řadu nových dárců a přispívajících firem. Naše databáze dárců čítala na konci roku 2009 přibližně 5 100 adres.

### Spolupráce s médii

U příležitosti pořádání akcí jako Tříkrálová sbírka, Masopustní veselí, slavnostní otevření relaxační zóny a zvonkohry, Svatoanenské slavnosti či benefiční večer Štěpána Raka a Alfréda Strejčka jsme vydali více než desítku tiskových zpráv. Několik článků o Domově vyšlo v novinách, časopisech (Květy) a regionálních listech. Během roku jsme prohlubovali vztahy zejména s regionálními médii, kde bychom zvláště rádi vyzvedli periodika Deníky Bohemia a MF Dnes a rádia Proglas, Hit rádio Magic, rádio OK, rádio Černá Hora a Český rozhlas Hradec Králové.

### Dárci jednoho dne 2009

Projekt Dárcovství jednoho dne byl založen na faktu, že každý den nám na zajištění provozu DSJ chyběla částka přibližně 13.600,- Kč (po odečtení plateb od zdravotních pojišťoven, státu, klientů atd.) na zajištění provozu a rozvoje plnohodnotné péče o všechny naše pacienty.

Níže uvedené firmy uhradily část provozních nákladů jednoho dne nebo i několika dnů, a to podle svých finančních možností.

### Dárci jednoho dne

BUSINESS MEDIA CZ, s.r.o. , Praha 5 \* paní Marie Rybová, Všestary - Neděliště \* ROYAL PRAGUE TRAVEL, s.r.o. Praha 5 \* TONER EXPRES, s.r.o., Praha 9 \* VAPET Production, s.r.o., Praha 4 \* Vltavín leas., a.s., Praha 6 \* paní Věra Černá \* SARSTEDT, s.r.o. , Praha 9 \* YATE s.r.o., Hradec Králové \* ProjectSoft HK, a.s. , Hradec Králové \* TECHNIKA , s.r.o., Hradec Králové \* AUTO-Tech Vinoř , s.r.o., Praha-Vinoř \* Baxter Czech, s.r.o., Praha 1 \* JEDNOTA , spotřební družstvo, Hlinsko \* SURPMO, a.s., Praha 1 \* EKG, s.r.o., Hradec Králové \* SIGMONT, s.r.o., Praha 9 \* ASKO, a.s., Praha 10 \* Auto Qualt, s.r.o., Choustníkovo Hradiště \* CHEMING, a.s., Pardubice \* Maba, s.r.o., Praha 10 \* PACTUM, s.r.o., Praha 10 \* KOFTEX, s.r.o., Hradec Králové \* ACI-AUTO COMPONENT INTER, s.r.o., Praha 6 \* ANNONCE k.s. Praha 1 \* Kimberly-Clark, s.r.o., Praha 8 \* EUROROOFING, s.r.o., Troubsko \* KUDOS potrubní díly, s.r.o., Praha 1 \* STYLBAU, s.r.o., Hradec Králové \* PRO.MED.CS Praha a.s., Praha 4 \* Hewlett-Packard, s.r.o., Praha 4 \* LINEA RECTA INTERNATIONAL, Praha 4 \* pan Jiro Kato, Praha 4 \* ZS Kratonohy a.s., Kratonohy \* STADA PHARMA CZ, s.r.o., Praha 4 \* Nadační fond maltézského kříže, Chodov \* SMARAGD REAL, a.s., Praha 5 \* ROHDE+SCHWARZ, s.r.o, Praha 6 \* paní

# Domov svatého Josefa v Žirči

Milada Kuslová, Buštěhrad ✳ MALUS, s.r.o., Choustníkovo Hradiště ✳ SEVEN DAYS PRAGUE, s.r.o., Praha 2 ✳ SMARTER TRAINING+CONSULTING, s.r.o., Praha 10 ✳ Etigraf, Dvůr Králové n. Lab. ✳ paní Gabriela Hitzgerová, Praha 9 ✳ paní Dobroslava Mikšánková, Brno ✳ paní Marie Rybová ✳ LEXIKA s.r.o., Bratislava

## Další významní dárci (s darem nad 10 tis. Kč)

KRYŠTOF, o.p.s., Praha 8 ✳ Diecézní charita Hradec Králové ✳ MARKETIS, s.r.o., Praha 10 ✳ pan Vítězslav Vorel ✳ SMARAGD REAL, a.s., Praha 4 ✳ PRO.MED.CS Praha a.s., Praha 4 ✳ pan Jiří Matuna, Úpice ✳ paní Miroslava Středová, Hradec Králové ✳ pan Petr Novotný, Kuřim ✳ BIOMEDICA CS s.r.o., Praha 10 ✳ YATE, s.r.o., Hradec Králové ✳ RWE Transgas Net, s.r.o., Praha 10 ✳ MUDr. Hana Rolečková, Mladá Boleslav ✳ Fórum dárců DMS HOSPIČEK ✳ SELGEN, a.s., Praha 7 ✳ MUDr. Marie Heřmanová, České Budějovice ✳ Ing. Gabriela Hitzgerová, Praha 9 ✳ MTX, s.r.o., Praha 7 ✳ Ing. Jan Kubát, Praha 5 ✳ JIKA-CZ, s.r.o., Smiřice ✳ REPARE TRUTNOV, s.r.o., Trutnov 4 ✳ GALEX, a.s., Hradec Králové ✳ ACI-AUTO COMPONENTS, s.r.o., Praha 6 ✳ MUDr. Martin Dušek, Kostelec nad Černými Lesy ✳ pan Libor Dědek, Brno ✳ LAB+PHARMA, s.r.o., Praha 10 ✳ Ing. Jan Široký, Praha 6 ✳ MUDr. D. Schneebergerová, Nový Bor ✳ MUDr. Maria Mačenková, Horoměřice ✳ DOMY, s.r.o., Praha 1 ✳ paní Dobroslava Mikšánková, Brno ✳ PACTUM, s.r.o., Praha 10 ✳ MUDr. Marie Novotná, Choceň ✳ pan František Kinský, Kostelec nad Orlicí ✳ paní Helena Novotná, Praha 7 ✳ SINGA s.r.o., Praha 10 ✳ VLTAVÍN LEAS, a.s., Praha 6 ✳ MUDr. Vít Čajka, Malín ✳ Ing. Eva Košvancová, Praha 9 ✳ MUDr. Magda Halamová, Šumperk ✳ MUDr. Martin Kučera, Rychnov nad Kněžnou ✳ pan Jan Kašpar, Ústí nad Orlicí ✳

**Města a obce (s darem nad 5 tis. Kč):** Hradec Králové ✳ Dvůr Králové n. Labem ✳ Jaroměř ✳ Doubravice ✳ Hořice ✳ Jablonec n. Nisou ✳ Jičín ✳ Mladá Boleslav ✳ Náchod ✳ Nymburk ✳ Praha 9 ✳ Přelouč ✳ Přerov ✳ Rychnov nad Kněžnou ✳ Svoboda nad Úpou ✳ Vamberk

## Věcní dárci

pan Vojtěch Albrecht, Hradec Králové ✳ DMA s.r.o. Praha 4 ✳ paní Terezie Černá, Mníšek pod Brdy ✳ paní Lenka Horčíčková, Brod ✳ pan Roman Vítek, Praha 10 ✳ RNDr. Jan Černý, Jaroměř ✳ PROMA REHA s.r.o., Česká Skalice ✳ MEYRA ČR s.r.o., Praha 4 ✳ MALUS s.r.o., Choustníkovo Hradiště



Pohled na Domov od věže kostela sv. Anny



## Podpořené projekty

Podpořené projekty v roce 2009	
Ministerstvo kultury	obnova historických varhan, restaurování oltářů, arteterapie
Ministerstvo zdravotnictví	specializovaná rehabilitace
MPSV	provozní dotace
Královéhradecký kraj	provozní dotace, obnova historických varhan
Pardubický kraj	provozní dotace
KÚ Středočeský kraj	komplexní péče o nemocné
Magistrát hl. města Prahy	provoz
International Power Opatovice a.s.	odvětrávání prostoru rehabilitace
Královéhradecký kraj	Svatoanenské zahradní slavnosti
Město Dvůr Králové nad Labem	Svatoanenské zahradní slavnosti
Nadace Divoké husy	digit. vysílání, vozíky, oleje a hyg. potřeby, servovna
Kimberly-Clark, s.r.o.	odvětrávání v míst. vanových koupelí
Nadace VIA	podpora činnosti
Nadační fond Zlatá Praha	rozvoj a podpora zdravotnictví
Sklopísek Střeleč, a.s. Mladějov	činnost DSJ
Tesco Stores	instalace vzduchotech. odvětrávání míst
Ministerstvo kultury	GPS lokátory
Nadační fond Zdraví a příroda	zlepšení kvality péče o nemocné
Kooperativa pojišťovna	spotřební materiál
Finanční mechanismy EHP a Norska a Královéhradecký kraj	obnova historických objektů

## NEJDŮLEŽITĚJŠÍ UDÁLOSTI V DOMOVĚ

*Informuje vedoucí Domova Ing. Václav Osladil*

V roce 2009 došlo k dalšímu rozvoji našeho areálu. Byly dokončeny terénní parkové úpravy a v rámci této akce byla rovněž dokončena přístupová cestka k Domovu a zregulováno koryto potoka. Bezbariérové komunikace umožňují bezpečný a příjemný pohyb pro vozíčkáře i pěší v klidném přírodním prostoru. Zejména nově vytvořený relaxační prostor s dřevěným altánem a ohništěm u bývalé Juty nabízí příjemné prostředí k setkávání zdravých a hendikepovaných při různých příležitostech.

# Domov svatého Josefa v Žirči



chráněného bydlení, které slouží lidem nemocným roztroušenou sklerózou. Ti zde bydlí v doprovodu svých blízkých. V podkroví domu je 8 pokojů se sociálním zařízením, které slouží k ubytování stážistů a návštěv klientů Domova sv. Josefa.

## Financování

Financování provozu a rozvoje našeho Domova je vícezdrojové. Provoz Domova sv. Josefa je financován z dotací ústředních orgánů a dále z dotací, příspěvků a darů od krajů, měst a obcí. Významnou část provozních výdajů pokrývají příjmy od

## Projekty

Dosud snad nejrozsáhlejším projektem, realizovaným v našem areálu je „Záchrana kulturního dědictví v areálu Domova sv. Josefa v Žirči“. Tento projekt byl stavebně zahájen ve 2. pololetí 2009 a potrvá až do konce roku 2010. Zahrnuje v sobě 4 stavební objekty. Jedná se o první etapu kompletní rekonstrukce bývalého pivovaru, dále rekonstrukci vnějšího pláště kostela sv. Anny, obnovu zahradního altánu a loubí v parku a v neposlední řadě i rekonstrukci oplocení parku a plůtek před kostelem.

## Dům v Zahradě

Dům v Zahradě je památkově chráněný objekt, nacházející se v blízkosti Domova sv. Josefa v parku. V jeho přízemí se nachází 2 bezbariérové byty





Zimní pohled z nové relaxační zóny

zdravotních pojišťoven. Naši pacienti přispívají na poskytování komplexu zdravotních a sociálních služeb ze svých vlastních zdrojů, zejména z důchodů a příspěvků na péči. Existenci Domova si dosud nelze představit bez významné pomoci tisíců individuálních a stovek firemních dárců. Jsme velice vděčni všem, kteří nám v roce 2009 pomohli udržet a dále zlepšovat po všech stránkách náročnou péči o naše nemocné.

Rozvojové aktivity jsou rovněž financovány z několika různých zdrojů. Velké investiční akce se realizují s použitím finančních prostředků EU včetně finančních mechanismů EHP/Norska,

dále prostředků z rozpočtu Královéhradeckého kraje a Města Dvůr Králové n. L., státních a nadačních zdrojů a v neposlední řadě také větších firemních dárců.

## Poděkování

Naše upřímné poděkování patří všem, kteří nás jakýmkoliv způsobem podporují, ať už finančně, materiálně, dobrovolnou pomocí nebo duchovně či morálně. Přízeň a podpora dobrých lidí nám dodává sílu i nadále pomáhat lidem, kteří si svou chorobu nechtějí příliš připouštět, snaží se jí naopak aktivně čelit a chtějí žít radostný život.



Pěvecký sbor Smetana při slavnostím odhalení zvonkohry

## KONTAKTY

**Domov svatého Josefa**, Žireč 1, 544 04 Dvůr Králové nad Labem  
**tel.:** 499 628 500, **fax:** 499 628 501, **e-mail:** sekretariat@zirec.hospic.cz  
**web:** www.domovsvatehojosefa.cz

**Statutární zástupce, ředitel:** Ing. Mgr. Miroslav Wajsar, **tel.:** 491 420 121, **e-mail:** wajsar@hospic.cz

**Vedoucí:** Ing. Václav Osladil, **tel.:** 499 628 502, **e-mail:** osladil@zirec.hospic.cz

**Asistentka vedoucího:** Kateřina Petříková, **tel.:** 499 628 500, **e-mail:** petrikova@zirec.hospic.cz

**Lékařka:** MUDr. Helena Pavlová, **tel.:** 499 628 504, **e-mail:** pavlova@zirec.hospic.cz

**Psychoterapeutka:** Mgr. Alena Hagarová, **tel.:** 499 628 524, **e-mail:** hagarova@hospic.cz

**Vrchní sestra:** Stanislava Marelová, **tel.:** 499 628 503, **e-mail:** marelova@zirec.hospic.cz

**Staniční sestra:** Bohuslava Vlková, **tel.:** 499 628 526, **e-mail:** vlkova@zirec.hospic.cz

**Stážová sestra:** Jana Francová, Andrea Jiříčková, **tel.:** 499 628 523, **e-mail:** jirickova@zirec.hospic.cz

**Sociální pracovnice:** Markéta Nosiánová, DiS., **tel.:** 499 628 505, **e-mail:** nosianova@zirec.hospic.cz

**Fundraising + P.R.:** Jitka Holcová, **tel.:** 499 628 537, **e-mail:** holcova@zirec.hospic.cz;

Monika Machová, Marie Vondráčková, **tel.:** 499 628 508, **e-mail:** vondrackova@zirec.hospic.cz

**Účetní:** Vratislav Ansorge, **tel.:** 499 628 506, **e-mail:** ansorge@zirec.hospic.cz

## Příspěvkové konto na provoz a rekonstrukci Domova sv. Josefa:

Bankovní spojení - KB Červený Kostelec  
**č. účtu:** 78-8832560277/0100 var. s. 7000

Koncert dechové hudby ZUŠ Habrmannova z Hradce Králové



U Labské boudy v Krkonoších



# Chráněné dílny u sv. Anny v Žirči

## CHRÁNĚNÉ DÍLNY U SV. ANNY

### Poslání

Posláním Chráněných dílen u sv. Anny (CHD) je integrace osob se zdravotním omezením - zejména osob v královédvorském regionu - do pracovního procesu, podpora sociálního začlenění těchto osob a předcházení jejich ohrožení dlouhodobou nezaměstnaností.

### Cíl

Cílem je vytváření pracovních míst v královédvorském regionu pro osoby se zdravotním omezením, vzdělávání těchto osob a tím zvyšování možnosti jejich uplatnění a zaměstnanosti.

### Naše činnost

Chráněné dílny u sv. Anny (CHD) v Žirči byly založeny koncem roku 2005 jako zatím nejmladší středisko Oblastní charity Červený Kostelec. Nacházejí se v areálu Domova sv. Josefa (DSJ) v Žirči u Dvora Králové nad Labem. Středisko je tvořeno několika samostatnými chráněnými pracovišti.

### Umělecko-tvořivá chráněná dílna

nabízí výrobu reklamních, dekorativních a dárkových předmětů

#### V nabídce najdete nejrůznější výrobky:

- ▷ šité - různá zvířátka, panenky, kapsáře, tašky, aplikované a kojící polštáře, polštáře plněné pohankovými slupkami, kuchyňské doplňky ...
- ▷ hedvábné - obrázky, šály, šátky, kravaty, polštáře, toaletní tašky, pouzdra na brýle a mobily.
- ▷ zdobené ubrouskovou technikou - obrázky, věšáčky, podložky...



Umělecko - tvořivá dílna



Umělecko - tvořivá dílna

# Chráněné dílny u sv. Anny v Žirči

Vyrábíme zde i výrobky na zakázku dle přání zákazníka. Snažíme se, pokud je to v našich silách, vyhovět všem. Dále se zde vyrábějí polohovací pomůcky z textilu plněné polystyrénovými kuličkami. Pomůcky se v současné době využívají k bazální stimulaci. Výhradním odběratelem je firma MSM spol. s r. o. Příbram.

**V roce 2009 jsme se zúčastnili následujících prodejních a prezentačních akcí:**

**duben** - Velikonoční prodej v Pardubicích v budově Telefonica O2

**květen** - prodej chráněných dílen v Praze na Vyšehradě

**červen** - Festival handicapovaných „Žiju stejně jako Ty“ s prodejem chráněných dílen a prezentací neziskových organizací v Praze.

**srpen** - Svatoanenské slavnosti v Žirči

**říjen** - Zdravotnický veletrh Hospimedita v Brně

**listopad** - Adventní prodej v prestižním hotelu Mandarin oriental v Praze

## Administrativně-počítačová chráněná dílna

- ▷ zajišťuje administrativně-technickou podporu
- ▷ nabízí -webdesign a internetové služby - analýzu stávajícího webu, návrh a následnou realizaci
- ▷ grafiku - webové stránky, datové prezentace apod.
- ▷ digitalizaci - pořizování dat, zpracování dat, skenování dokumentů, přepisy dokumentací, prezentace, úpravu fotografií apod.
- ▷ grafiku - grafické návrhy, grafickou tvorbu (výrobu propagačních materiálů: plakáty, pozvánky, prezentace, vizitky atd.), počítačovou grafiku (bitmapovou, vektorovou), předtiskovou přípravu



## Chráněné pracoviště občerstvení

- ▷ poskytuje občerstvení s posezením pro klienty, zaměstnance i návštěvníky Domova sv. Josefa





Vedoucí kuchyně

## Chráněná dílna kuchyň

- ▷ zajišťuje celodenní stravu pro klienty DSJ, obědy pro zaměstnance a pro návštěvy
- ▷ nabízí možnost odběru obědů firmám i jednotlivcům v regionu
- ▷ nabízí možnost zajištění občerstvení (chlebičky, obložené mísy, teplou stravu) na nejrůznější společenské akce
- ▷ nabízí výrobu polotovarů - houskové a bramborové knedlíky

## Chráněná dílna prodejna

- ▷ umožňuje obyvatelům Žirče nákup potravin přímo v obci, kde obchodní

sít nepostačuje místním potřebám



Chráněná dílna prodejna

## Chráněná dílna zahradnictví

- ▷ pečuje o údržbu a úpravu zeleně v areálu Domova sv. Josefa, přilehlém parku a ostatních střediscích Oblastní charity

Dílna se dále zabývá předpěstováním sadby zeleniny a letniček, pěstováním pokojových a tropických rostlin, pěstováním venkovních trvalek a okrasných keřů a to jak pro potřeby organizace, tak i pro drobný prodej.



Péče o semenáčky

## Jak proběhl rok 2009 v umělecko-tvořivé dílně

*Blanka Špačková, vedoucí*

Během loňského roku se nám podařilo zúčastnit několika prodejních akcí. Velký dík patří zaměstnancům, kteří si nejenom sami výrobky navrhují a vytvářejí, ale přímo se podílí na jejich prodeji.

Mezi naše největší prodejní akce patří Pražský festival „Žiju stejně jako Ty“, Svatoanenské slavnosti v Žirči a podzimní veletrh v Brně. Na veletrhu se po celé čtyři dny výrobky nejenom prodávají, ale přímo na místě se předvádí ukázka výroby

# Chráněné dílny u sv. Anny v Žirči

některých z nich. Před očima kupujících vznikají např. originální malby na hedvábí, velmi často dle přání zákazníka.

Za důležité považujeme kontakt handicepovaných lidí s veřejností a to se díky prodejm daří. Máme radost, že i v této době se najde spousta zákazníků, kteří zakoupením našich výrobků podporují chod dílny a určitě i udělají radost svým blízkým. Děkujeme.

Firmám nabízíme možnost náhradního plnění za povinný podíl zaměstnávání osob se zdravotním postižením formou nákupu našich výrobků a služeb.

[§81 odst. 2 písm. b) zák. č. 435/2004 Sb., o zaměstnanosti]

## Stav zaměstnanců CHD k 31. 12. 2009

Osoby zdravé	7
Osoby se změněnou pracovní schopností	9
Osoby s částečným invalidním důchodem	15
Osoby s plným invalidním důchodem	1



Příprava obědů pro zaměstnance i případné zájemce



V zahradnictví se pěstuje i zelenina pro kuchyň

## Poděkování

Děkujeme, že odběrem našich výrobků a služeb, případně svými dary, podporujete činnost Chráněných dílen u sv. Anny.

## Projekty

Vybudování a zahájení provozu chráněných pracovišť bylo podpořeno v rámci dvou projektů financovaných z prostředků EU (PHARE 2003 RLZ a SROP) a státního rozpočtu ČR.



# Chráněné dílny u sv. Anny v Žirči

**Projekt Chráněné dílny při Domově sv. Josefa v Žirči (2005-2006)** byl podpořen v rámci opatření 3.1 SROP a jeho cílem byla investiční část přípravy chráněných dílen spojená s rekonstrukcí potřebných budov a prostor a pořízení vybavení dílen.

**Projekt Zvýšení zaměstnanosti osob se zdravotním postižením (listopad 2005 – srpen 2006)** - byl zaměřen na pomoc při zaměstnávání a sociální integraci nezaměstnaných osob se zdravotním postižením v královédvorském regionu a podpora rozvoje lidských zdrojů v tomto regionu. Cílem projektu bylo zahájení provozu chráněných dílen (nábor zaměstnanců, otevření dílen a po určitou dobu i jejich provoz). Byl podpořen z prostředků Phare v rámci opatření 2.1 OP RLZ.

**Projekt „Kurzy pracovní integrace v Chráněných dílnách u sv. Anny při Domově sv. Josefa“ (červen 2006 - květen 2008)** - cílem projektu bylo zlepšení podmínek a usnadnění přístupu k zaměstnání pro osoby zdravotně znevýhodněné na trhu práce. V prvním roce probíhal základní kurz. Zde získané znalosti a dovednosti mohli úspěšní absolventi prohlubovat během druhého roku projektu v kurzu pokračovacím. Do projektu se zapojilo celkem 32 zdravotně znevýhodněných osob. Kurzy přispěly k omezení jejich sociální izolace a posílení jejich sociálních a pracovních návyků. Projekt byl financován ze strukturálních fondů a státního a krajského rozpočtu v rámci SROP opatření 5.3.2 Podpora sociální integrace v regionech.

## Dotace a příspěvky v roce 2009

Úřad práce v Trutnově - příspěvek na částečnou úhradu provozních nákladů chráněné pracovní dílny

## Chráněné dílny - financování

Chráněné dílny jsou hrazené z prodeje výrobků a služeb, příspěvků a darů drobných dárců.

### Dotace a příspěvky v roce 2009

Úřad práce v Trutnově

Příspěvek na částečnou úhradu  
provozních nákladů chráněné  
pracovní dílny



Umělecko - tvořivá dílna

## Kontakty:

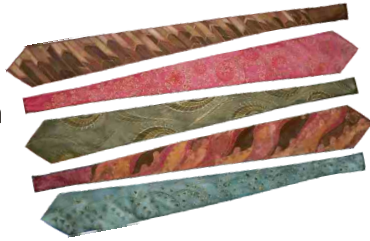
### Chráněné dílny u sv. Anny

Žireč 1, 544 04 Dvůr Králové nad Labem

tel.: 499 628 536

fax: 499 628 501

web: [www.ochck.cz/dilny](http://www.ochck.cz/dilny)



**vedoucí střediska CHD:** Ing. Jana Řezníčková, [reznickova@zirec.hospic.cz](mailto:reznickova@zirec.hospic.cz), **mob.:** 731 598 829

**vedoucí umělecko-tvořivé CHD:** Blanka Špačková, [spackova@zirec.hospic.cz](mailto:spackova@zirec.hospic.cz), **tel.:** 499 628 533

**vedoucí kuchyně:** Ladislav Pilař, [pilar@zirec.hospic.cz](mailto:pilar@zirec.hospic.cz), **tel.:** 499 628 542

**vedoucí zahradnictví:** Pavel Špaček, [dilny@zirec.hospic.cz](mailto:dilny@zirec.hospic.cz), **tel.:** 731 604 675

## Příspěvkové konto na provoz a rozvoj CHD:

Bankovní spojení - KB Červený Kostelec

Číslo účtu: 35-6391060277/0100 v. s. 2000



Kuchyně



Počítačové - administrativní dílna



Zahradnictví

## NOVÁ NADĚJE - křesťanská psychoterapeutická poradna

Vedoucí projektu: PhDr. Kristýna Břichcínová

Nová naděje v Novém Městě nad Metují poskytuje konzultace a terapie lidem v obtížných životních situacích. Tento projekt existuje již od r. 2000 a vznikl na popud tehdejšího novoměstského faráře otce Jana Linharta. Ten si při své pastorační práci uvědomoval důležitost odborné psychologické péče vedle péče duchovní. Vnímal, jak mnoho lidí je zatíženo vnitřními zraněními, konflikty a krizemi. Od roku 2009 funguje poradna pod Oblastní charitou Červený Kostelec.

V poradně se při individuálních terapiích klienti snaží nalézat kořeny svých problémů, nacházet znovu naději a sílu překonávat překážky a krize, řešit problémy v rodině a přijímat sami sebe. Konzultace probíhají ve dvou dnech v týdnu, dopoledne i odpoledne. Mimo individuální konzultace se také klienti scházejí při pravidelných setkáních a přímluvných modlitbách. Dvakrát ročně se konají třídní exerce v Mariině zahradě ve Slavoňově. Do poradny přicházejí lidé věřící v Boha, ale i hledající.

Naděje se sestrou Kristýnou





# Závěrem

## ***Vážená paní Nováková a ostatní,***

*ráda bych poděkovala za péči a moc milý přístup Vašich sestřiček a ostatních zaměstnanců Hospicu, kterou jste poskytli mému tatínkovi.*

*Byl u Vás jen krátkou dobu, ale i tak jsme poznali výbornou profesionální úroveň péče, ale hlavně citlivý a milý přístup k tatínkovi, ale i k mamce, která u Vás s ním mohla bydlet. Po několikaměsíční péči o nemocného manžela byla již psychicky i fyzicky vyčerpaná a někdy i bezradná a v Hospicu se psychicky zklidnila a měla možnost být s ním do úplného konce a s Vaší úžasnou podporou.*

*Jsem moc ráda, že jsme mohli poznat Vaše zařízení a péči, o které jsme dosud jen slyšeli samou chválu a můžeme Vás chválit a doporučovat také dál.*

*Ještě jednou Vám moc děkuji i za mamku, kterou moc potěšil a dojal pozdrav, který včera od Vás dostala poštou. Tatínek nám moc chybí, rádi vzpomínáme na chvíle s ním i na Vás. Ať se Vám daří!*

*Všechny moc zdravíme a děkujeme z celého srdce za vše. Neznám jména sestřiček, takže nemohu být konkrétní, ale díky si zaslouží všichni...*

## **Z Kroniky**

*.....v Domově sv. Josefa jsem podruhé, nemocná RS jsem už dlouho. Přestože pilně cvičím, choroba postupuje dál, 7 let jsem se nepostavila na nohy. Prvořadý motiv pro žádost do Domova byla manželova únava a to, že jsem chtěla načerpat fyzické síly. Hned po příjezdu jsem pochopila, že se sem budu ráda vracet, protože zdejší péče zajišťuje každodenní rehabilitaci a celodenní péči o všechny potřeby pacienta (strava, hygiena atd.) a trvale dobrou náladu.*

*Hned jak přijedu domů, požádám si o další pobyt.*

*(Jitka B. Praha)*



## **Výroční zpráva Oblastní charity Červený Kostelec 2009**

**Děkujeme Vám všem, ať už se jakýmkoliv způsobem podílíte  
na činnosti Oblastní charity Červený Kostelec.  
Chráněné dílny u sv. Anny v Žirči pro Vás připravily dárek.**



Grafická úprava a tisk: Chráněné dílny u sv. Anny, Žireč.  
Obálka tisk: Tiskárna PRATR a. s. Trutnov  
Fotografie: archiv Oblastní charity Červený Kostelec.  
Vydáno v roce 2010.