



# Výroční zpráva Oblastní charity Červený Kostelec 2011



# OBLASTNÍ CHARITA ČERVENÝ KOSTELEC - VÝROČNÍ ZPRÁVA 2011



**Hospic Anežky České**



**Háčko**



**Domov sv. Josefa v Žirči**



**Charitní pečovatelská služba  
Červený Kostelec**



**Charitní pečovatelská služba  
Hostinné-Rudník**



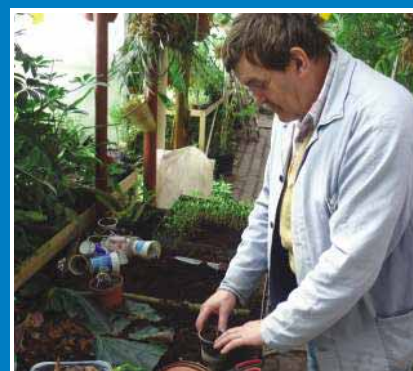
**Charitní ošetrovatelská služba  
Červený Kostelec**



**Mobilní hospic Anežky České**



**Mateřské centrum Slůně v Úpici**



**Pro-Charitu s. r. o.**



## OBSAH

Slovo ředitele	2
Slovo biskupa Královéhradecké diecéze	3
Oblastní charita Červený Kostelec	4
Hospic Anežky České, Červený Kostelec	19
Ambulance paliativní péče, Červený Kostelec	39
Mobilní hospic Anežky České, Červený Kostelec	41
Háčko, Červený Kostelec	46
Charitní ošetrovatelská služba, Červený Kostelec	52
Charitní pečovatelská služba, Červený Kostelec	56
Charitní pečovatelská služba v Hostinném a Rudníku	65
Domov sv. Josefa v Žirči u Dvora Králové nad Labem	70
Středisko volného času, Úpice	84
Pro-Charitu s.r.o.	87
Kontakty a seznam všech středisek OCHČK	91-92

# SLOVO ŘEDITELE

**Vážené dámy, vážení pánové, vážení příznivci a přátelé,**

každý rok stojím jako ředitel organizace před úkolem napsat úvodní slovo k výroční zprávě za uplynulý rok. Kladu si otázku, jak by na podobné zadání odpověděl lékař, zdravotní sestra u lůžka nebo v domácí péči, ošetřovatel, účetní, ti, kteří shánějí dotaci či sponzory nebo někdo z dalších spolupracovníků. Je zřejmé, že každý ze své zkušenosti a svého úhlu pohledu. Ptám se, jak se na každého z našeho kolektivu dívá Ten, který vidí do srdcí a má jiná měřítká než jen to, co se dá vyčíslit?

Mnozí z našich pacientů také hodnotí nejen naši práci a uplynulý rok, ale mnohdy i celý svůj život. Ti, kteří zemřeli v Hospici Anežky České, v domácí hospicové péči či v Domově sv. Josefa, již znají zpětnou vazbu na svoji vlastní výroční zprávu.

Vy, vážení přátelé, se četbou následujících stránek můžete něco dozvědět o nás a naší činnosti. Více se dozvíte při návštěvě některého z našich středisek, k níž Vás srdečně zvou.

A pohled ředitele na uplynulý rok – je pohledem vděčnosti.

Při pohledu zpět na uplynulý rok 2011 chci vyjádřit velikou vděčnost za to, že jsme neneseni dobrou prací a plným nasazením mnoha zaměstnanců Oblastní charity Červený Kostelec, podporou dobrovolníků a řady dárců a sponzorů i modlitbami a obětmi mnoha nám často neznámých lidí.

Mnohé z toho, co před nás bylo postaveno v roce 2011, přesahovalo naše přirozené síly a možnosti. Snažili jsme se dělat vše, co bylo třeba a zároveň se spolehnout na Boží požehnání a důvěru v Prozřetelnost.



V letošním roce chceme usilovat o poskytování kvalitní léčby a péče se zřetelem na dostupnost našich služeb všem potřebným, a to bez ohledu na jejich sociální situaci. To je naše prvořadé poslání. Nechceme se nechat zcela zavalit starostmi o finanční zajištění provozu a dalšího rozvoje poskytovaných služeb a tím vyčerpat sílu, která náleží pacientům. Chceme, aby zůstali naši první starostí naši nemocní a jejich blízcí i přesto, že nesené břemeno zodpovědnosti za zajištění provozních nákladů na péči je rok od roku těžší.

**Ing. Mgr. Miroslav Wajsar**  
ředitel Oblastní charity Červený Kostelec



# SLOVO BISKUPA KRÁLOVÉHRADECKÉ DIECÉZE

**Milí přátelé,**

otevíráte výroční zprávu Oblastní charity Červený Kostelec za rok 2011. Spolu s vámi obdivuji úcty-hodnou škálu činností, provozovaných pod hlavičkou této naší charity. Nejde jen o zdravotní a sociální službu potřebným lidem v úzkém smyslu ošetření a poradenství. Diakonie - charitativní poslání církve, má-li být věrohodným projevem života křesťanů, musí přesahovat rámec povinnosti, zaměstnání se musí stávat opravdovou službou. A to se zde, Bohu díky, daří:



- Uskutečňuje se pestrá práce dobrovolníků. Existuje aktivní kontakt s dárci.
- Propojují se světy pracovníků a pacientů/klientů, mnohdy značně oddělené.
- Kulturní akce dostávají provozovaná odborná zařízení do povědomí veřejnosti, a díky tomu se Oblastní charita těší dobrému jménu.
- Nasazení pracovníků při získávání prostředků na investice a provoz je, myslím, příkladné a přináší jednotlivým střediskům dobrou funkčnost
- Charita organicky začleňuje do svého poslání i péči o kulturní dědictví.

Přeji Oblastní charitě Červený Kostelec mnoho zdaru a autentického křesťanského svědectví o Boží lásce. K této práci Vám upřímně žehnám.



A handwritten signature in blue ink, likely of the bishop, written in a cursive style.

# OBLASTNÍ CHARITA ČERVENÝ KOSTELEC



## POSLÁNÍ A CÍLE

Základním cílem neziskové organizace Oblastní charity Červený Kostelec (dále OCHCK) je provozování charitativních a zdravotnických obecně prospěšných činností jako je: poskytování zdravotně-sociálních služeb, spojené s ochranou lidské důstojnosti, poskytování služeb potřebným lidem v sociální, hmotné nebo duchovní nouzi, lidem nemocným a trpícím bez ohledu na rasu, původ a náboženské přesvědčení, sociální a zdravotní poradenství, poskytování pečovatelské služby a tísňové péče pro seniory a osoby se zdravotním omezením, práce s dětmi a mládeží, práce s rodinami, vzdělávání, koordinace a zajišťování dobrovolnické služby.

## HISTORIE OBLASTNÍ CHARITY ČERVENÝ KOSTELEC (původně Hospice Anežky České)

Hospic Anežky České vznikl jako společný projekt Diecézní charity Hradec Králové a občanského sdružení Ecce homo (Sdružení pro podporu domácí péče a hospicového hnutí).

Organizace Hospic Anežky České byla zaregistrována 1. prosince 1994 jako samostatný právní subjekt, nestátní zdravotnické zařízení, jejímž zakladatelem bylo Biskupství Královéhradecké a zřizovatelem Diecézní charita Hradec Králové. Statutárním orgánem Hospice Anežky České byl jmenován ředitel Ing. Miroslav Wajsar a jeho zástupcem MUDr. Marie Svatošová.

Stavba hospice byla po roce dokončena 1. 12. 1995 a slavnostně uvedena do provozu 1. 1. 1996.

# OBLASTNÍ CHARITA ČERVENÝ KOSTELEC



V krátké době po zahájení provozu byl Hospic Anežky České v Červeném Kostelci doslova zavalen žádostmi o přijetí. Důvodem bylo nejspíše hezké prostředí, zcela volný režim dne, neomezené návštěvy, zásadně nedirektivní přístup a partnerský vztah mezi personálem a nemocným, pro někoho i možnost účasti na bohoslužbách.

V listopadu 1999 bylo částečně otevřeno středisko **Háčko** (počáteční písmena Hospice Anežky České), centrum volného času a vzdělávání. V roce 2000 byla dokončena částečná vnitřní rekonstrukce budovy a byla zprovozněna zbývající část objektu, aby sloužil široké veřejnosti. Následovaly další úpravy objektu v návaznosti na poskytované služby. Od 1. 1. 2000 se Hospic Anežky České sloučil s Farní charitou Červený Kostelec, čímž se rozrostl o dvě střediska: **Charitní pečovatelskou službu** a **Charitní ošetrovatelskou službu**.

V červnu 2001 darovala Kongregace sester nejsvětější svátosti z Českých Budějovic areál bývalého jezuitského kláštera v Žirči u Dvora Králové (v sousedství Kuksu), aby zde vznikl **Domov sv. Josefa** pro nemocné roztroušenou mozkomíšní sklerózou. Po částečné rekonstrukci zde byl 7. prosince 2001 slavnostně zahájen provoz jednoho oddělení pro přechodný rehabilitační pobyt nemocných, na konci roku 2002 bylo zprovozněno druhé oddělení pro trvalý pobyt a v březnu 2004 bylo otevřeno třetí oddělení pro krátkodobé pobyty. Následovaly další úpravy objektu v návaznosti na poskytované služby.

14. 10. 2004 byl název organizace Hospic Anežky České přejmenován na **Oblastní charitu Červený Kostelec** vzhledem k tomu, že tento název již nevyjadřoval zaměření pěti středisek, o která se organizace v průběhu osmi let rozrostla. Název Hospic Anežky České je nadále používán pouze pro středisko s péčí o terminálně nemocné.



Otevírání nových chráněných dílen v Žirčí

Jako šesté středisko vznikly při Domově sv. Josefa v Žirči koncem roku 2005 **Chráněné dílny u sv. Anny**, které zaměstnávaly osoby se zdravotním postižením v šesti chráněných pracovištích. Dále organizace v roce 2009 převzala na dobu jednoho roku **psychologickou poradnu Nová naděje v Novém Městě nad Metují**. V roce 2010 došlo k rozšíření středisek o **Charitní pečovatelskou službu v Hostinném a Rudníku**. V říjnu 2010 byl v Červeném Kostelci slavnostně zahájen provoz středisek **Mobilní hospic Anežky České** a **Ambulance paliativní péče a léčby bolesti**.

## AKTUÁLNÍ NEJVÝZNAMNĚJŠÍ ZMĚNY V ROCE 2011

**Umělecko-tvořivá dílna v Žirčí** se koncem roku 2011 přestěhovala do nového objektu vybudovaného díky podpoře projektu Adventní koncerty ČT. **Chráněné dílny u sv. Anny** prošly zásadní organizační změnou, kdy došlo k jejich převodu pod novou právní subjektivitu s názvem **Pro-Charitu s.r.o.** Jejím zřizovatelem je Oblastní charita Červený Kostelec, hlavní náplní zůstává zaměstnávání osob se zdravotním handicapem.



# OBLASTNÍ CHARITA ČERVENÝ KOSTELEČ



## OCENĚNÍ V ROCE 2011

Udělení **ceny Ď** pro paní Věru Porkertovou za významnou pomoc Hospici Anežky České. „**Cenu hejtmana Královéhradeckého kraje za činnost vykonávanou ve prospěch osob se zdravotním postižením na území Královéhradeckého kraje**“ obdržela Bohumila Šafková, zaměstnanec a dobrovolník Domova sv. Josefa.

„**Den D**“ – ocenění pro pana Oldřicha Štěpána, dobrovolníka Domova sv. Josefa za Královéhradecký kraj. Udělení ceny pro slečnu Kábrtovou.

„**Cena Křesadlo**“ – cenu pro obyčejné lidi, kteří dělají neobyčejné věci obdrželi manželé Stejskalovi, dobrovolníci Domova sv. Josefa.

## PROPAGAČNÍ ČINNOST OCHČK V ROCE 2011

*Informuje Eva Wagenknechtová, vedoucí public relations, fundraising*

V roce 2011 vydala OCHČK třikrát Informační bulletin OCHČK, Informační bulletin Hospice Anežky České, Informační bulletin Domova sv. Josefa. Dvakrát byl vydán newsletter pro firmy podporující OCHČK, byl vytvořen leták Mobilního hospice Anežky České a Ambulance paliativní péče. V lednu proběhla Tříkrálová sbírka pro OCHČK.

V průběhu roku se uskutečnila veřejná sbírka pro Hospic Anežky České prostřednictvím kasiček rozmístěných v okolních městech. V březnu a říjnu uveřejnil Katolický týdeník ve své příloze informace o činnosti Mobilního hospice Anežky České, Hospice Anežky České a Domova sv. Josefa. V květnu OCHČK uskutečnila informační vklad do časopisu Světlo a Naše rodina. Průběžně byl v rámci veřejné sbírky realizován projekt dárcovské DMS pro Hospic Anežky České a Domov sv. Josefa. V září proběhla ve středisku Háčko Konference hospicové a paliativní péče. V říjnu se uskutečnila Konference k výročí narození Anežky Přemyslovny spojená s veřejným odhalením sochy sv. Anežky před volnočasovým centrem Háčko v Červeném Kostelci. OCHČK zorganizovala osm benefičních akcí, z nichž nejznámější jsou Svatoanenské slavnosti aneb slavnosti bez barrier a Šikovní ruce pro hospic aneb lidé lidem. V roce 2011 uspořádala OCHČK 29 akreditovaných odborných konferencí pro zdravotní sestry a pro pracovníky v sociálních službách.



Udělení „Ceny Ď“



Slavnostní odhalení sochy sv. Anežky České

# OBLASTNÍ CHARITA ČERVENÝ KOSTELEČ



## HNUTÍ PRO ŽIVOT

*Informuje Ing. Dana Lipovská*

V rámci OCHCK funguje pobočka Hnutí pro život (dále jen HPŽ), jejímž smyslem je vyvíjení činnosti ve prospěch informovanosti veřejnosti o nedotknutelnosti přirozenosti lidského života ve všech jeho formách a fázích od počátku do smrti. Jejím úkolem je poukazovat na možná rizika zneužití vědeckých poznatků a lékařských dovedností pro možné politické či tzv. módní proudy. Klade důraz na etiku a morálku při péči o lidi. Jde především o to, aby společnost pochopila, že pokud se bude člověk (nenarozený či umírající) cítit bezpečně, bude to výhoda nejen pro něho samotného, ale do budoucna i pro celou rodinu, lékaře, ošetřující personál, celou společnost. Rychlé řešení problémů (potratem či např. eutanázií - v Nizozemí) zanechává psychické následky na celou společnost. Jedná se o činy, které nelze vzít zpět, napravit. V případě potratu trpí ženy dlouhodobě postabortivním syndromem, dochází ke zdravotním problémům, rozvratu manželství apod. Nizozemí informuje o případech pozůstalých rodin, které trpí také psychicky, a to až po čase, kdy si někteří uvědomí svůj nedokončený vztah k tomu, kdo požádal o asistovanou sebevraždu (eutanázií).



**Pochod pro život v Praze**

V roce 2011 činnost pobočky HPŽ při OCHCK dále pokračovala. V březnu jsme se zúčastnili XI. pochodu pro život v Praze. Dopoledne zde proběhla také prezentace činnosti OCH Červený Kostelec – zaměřená na hospicovou péči. Následovala mše svatá a samotný pochod Prahou.

V tomto roce se také podařilo vybudovat v charitní prodejně v Červeném Kostelci důstojné místo pro nabídku knížek, brožur, letáků, CD, DVD i modelů miminek – materiálů souvisejících s programem HPŽ. Zájem o tyto materiály je zřejmý, což vyplývá z toho, že každý týden je třeba některé z nich doplnit.

Podobné místo máme i v edukační místnosti ve středisku Háčko. Vycházíme z toho, že materiály mohou být užitečné pro účastníky celoročně zde probíhajících seminářů a školení.

Nadále pokračuje rozšiřování informativních časopisů do čekáren ve zdravotnickém středisku v Červeném Kostelci apod.

# OBLASTNÍ CHARITA ČERVENÝ KOSTELEČ



## PROJEKTY

*Informuje ing. Martin Fišer, vedoucí projektového oddělení*

Oblastní charita Červený Kostelec usiluje o získávání projektů a realizuje projekty, které **pomáhají rozvíjet jí poskytované služby**. Jedná se o projekty směřující k rozvoji **nových služeb**, projekty zaměřené na **zkvalitňování služeb stávajících** a projekty usilující o **zvyšování kvalifikace zaměstnanců**. V roce 2011 byly realizovány následující projekty:

## Záchrana kulturního dědictví v areálu Domova sv. Josefa v Žirči – vytvoření prostoru pro setkávání zdravých a nemocných

Ještě na počátku roku 2011 probíhal samotný závěr investičního projektu podpořeného programem financovaným z prostředků Islandu, Lichtenštejnska a Norska v rámci Finančního mechanismu EHP a Norského finančního mechanismu. V rámci tohoto největšího investičního projektu v historii organizace byly úspěšně dokončeny všechny zamýšlené rekonstrukce památkově chráněných objektů areálu Domova sv. Josefa, které zahrnovaly vnější plášť budovy kostela sv. Anny, ozdobné kovové oplocení před ní, objekty v zámeckém parku (zahradní altán, květinové loubí a plot parku) a obytnou část budovy bývalého pivovaru. Díky projektu je dnes možné lepší využití těchto objektů zdravotně postiženými i veřejností a účinnější zapojení osob se zdravotním postižením do běžného života. Rekonstrukce obytné části pivovaru byla důležitým krokem pro budoucí rekonstrukci zbytku budovy, ve které vznikne další oddělení pro 15 osob nemocných roztroušenou sklerózou.

norway  
grants

Norwegian financial mechanism

eea  
grants

Iceland Iiechtenstein norway



Slavnostní přestřižení pásky,  
dokončení projektu Záchrana kulturního dědictví



# OBLASTNÍ CHARITA ČERVENÝ KOSTELEC



## Vzdělávání zaměstnanců Oblastní charity Červený Kostelec

V první polovině roku 2011 ještě dobíhal dvouletý projekt vzdělávání zaměstnanců Oblastní charity Červený Kostelec, který přispěl k prohloubení kvalifikace pracovníků a ke zkvalitnění jimi poskytovaných služeb. Celkem se do projektu zapojilo 73 zaměstnanců, kteří absolvovali celkem 145 akreditovaných kurzů.

Projekt byl financován z prostředků státního rozpočtu ČR a strukturálních fondů EU (ESF) v rámci Operačního programu Lidské zdroje a zaměstnanost.



evropský  
sociální  
fond v ČR



EVROPSKÁ UNIE



OPERAČNÍ PROGRAM  
LIDSKÉ ZDROJE  
A ZAMĚSTNANOST

PODPORUJEME  
VAŠI BUDOUCNOST  
[www.esfcr.cz](http://www.esfcr.cz)

## Projekty na pořízení solárních systémů

V roce 2011 byly dokončeny 2 projekty zaměřené na využívání obnovitelných zdrojů energie k ohřevu vody a vytápění. Jednalo se o projekt **Solární zdroj tepla v budově Háčka, centru pro volnočasové aktivity dětí a vzdělávání dospělých a Solární zdroj tepla v Hospici Anežky České v Červeném Kostelci**. Oba projekty byly spolufinancovány Evropskou unií a Státním fondem životního prostředí ČR v rámci Operačního programu Životní prostředí. Po instalaci solárních zařízení na objekty Háčka a Hospice Anežky České a zkušební provozu, byl na podzim zahájen běžný provoz, který dále probíhá. Sluneční energie je využívána především k ohřevu užitkové vody, případné přebytky vzniklé v hospici během letních měsíců budou sloužit k vytápění sušárny hospice a rychlejšímu usušení vypraného prádla.



OPERAČNÍ PROGRAM  
ŽIVOTNÍ PROSTŘEDÍ



EVROPSKÁ UNIE  
Fond soudržnosti  
Evropský fond pro regionální rozvoj

Pro vodu,  
vzduch a přírodu

## Zapojení znevýhodněných osob na trh práce prostřednictvím Oblastní charity Červený Kostelec

1. 10. 2011 začala naše organizace realizovat tento dvouletý projekt, který je financovaný z Evropského sociálního fondu prostřednictvím Operačního programu Lidské zdroje a zaměstnanost a ze státního fondu ČR. Díky němu dochází v Oblastní charitě Červený Kostelec k sociálnímu začleňování osob sociálně vyloučených nebo vyloučením ohrožených. Za tím účelem došlo k zahájení provozu pracovní skupiny, k vytvoření pracovních míst a k realizaci dalších aktivit zaměřených na podporu účastníků projektu a posílení jejich pozice na trhu práce. Cílovou skupinou projektu jsou sociálně vyloučené nebo vyloučením ohrožené nezaměstnané znevýhodněné osoby (v předchozím období v evidenci úřadu práce déle než 3 měsíce) - starší 50 let s nízkou kvalifikací a nezaměstnané osoby se zdravotním postižením.

V rámci projektu vznikla dvě **nová ošetřovatelská pracovní místa** ve středisku Domov sv. Josefa a také dvě **nová pracovní místa pro pracovníky terénních středisek** - pečovatelské služby v Červeném Kostelci a v Hostinném.

V neposlední řadě bylo v areálu Domova sv. Josefa vytvořeno šest nových pracovních míst, která tvoří **pracovní skupinu**. Její

# OBLASTNÍ CHARITA ČERVENÝ KOSTELEČ



členové se pod dohledem vedoucího skupiny podílejí na údržbě rozsáhlého zámeckého parku v areálu Domova a zajišťují i další potřebné dělnické a dělnicko-řemeslné venkovní i vnitřní práce v rámci naší organizace.

Záměrem je, aby se u účastníků projektu opětovně vytvářely pracovní návyky a zkušenosti a posilovala se jejich motivace pro další zapojení na trh práce. Projekt je realizován samostatně Oblastní charitou Červený Kostelec bez účasti partnerů.



evropský  
sociální  
fond v ČR



EVROPSKÁ UNIE



OPERAČNÍ PROGRAM  
LIDSKÉ ZDROJE  
A ZAMĚSTNANOST

PODPORUJEME  
VAŠI BUDOUCNOST  
[www.esfcr.cz](http://www.esfcr.cz)

## Doprava dětí se zdravotním postižením

Oblastní charita Červený Kostelec realizuje projekt „Doprava dětí do Speciálních škol v Červeném Kostelci“. Cílem tohoto projektu je pomoci těžce postiženým dětem vzdělávat se ve škole, kde jsou pro ně vytvořeny ty nejlepší podmínky a současně mohou vyrůstat v klidu rodinného zázemí. To je maximum pro co nejlepší rozvoj jejich osobnosti. Děti jsou svázeny z okresu Náchod, a to z obcí a měst: Studnice, Náchod, Pavlišov, Hronov, Police nad Metují a Suchý Důl. Ráno nejprve řidič sváží děti z jejich domovů do školy, odpoledne je pak rozváží zpět domů. Při každém svozu je zajištěn pedagogický dozor vychovatelkou Speciální školy v Červeném Kostelci. Svaz je realizován osobním 8 místným automobilem VW Transporter a probíhá po celý školní rok. Projekt spolufinancoval **Královéhradecký kraj**.

KRÁLOVÉHRADECKÝ  
KRAJ



## Garáž pro auto mobilního hospice Anežky České a kryté stání pro dopravní obsluhu Hospice Anežky České z prostředků Nadačního fondu AVAST

V rámci projektu se podařilo z příspěvku Nadačního fondu AVAST realizovat stavbu garáže pro stání osobního auta Mobilního hospice Anežky České a kryté stání pro dopravní obsluhu Hospice Anežky České. Byla vybudována tři krytá parkovací místa pro osobní auta a krytá stání pro kola zaměstnanců. Realizací projektu se dosáhlo usnadnění práce personálu hospice a mobilního hospice spojené s údržbou aut a s jeho udržováním v provozuschopném stavu.

Díky projektu dochází k zefektivnění a zkvalitnění služeb poskytovaných hospicem a mobilním hospicem pečujících o těžce nemocné a jejich blízké. Za všechny významné změny, které se díky příspěvku Nadačního fondu Avast mohly uskutečnit, velmi upřímně děkujeme.



Garáž pro auto mobilního hospice

# OBLASTNÍ CHARITA ČERVENÝ KOSTELEC



## Významní dárci Oblastní charity Červený Kostelec

### firmy

• AMÁDEUS REAL a.s., Praha 1 • BATIST s.r.o., Červený Kostelec • CESORG CENTRUM BYT.SPRÁVY s.r.o., Hradec Králové • CESORG s.r.o., Hradec Králové 2 • Pojišťovací a zajišťovací makléř Čásenský & Hlavatý s.r.o., Praha 1 • Československá obchodní banka a.s., Praha 5 • DAMAN s.r.o., Ostrava • FRANKE s.r.o., Praha 9 • HENKEL ČR s.r.o., Praha 7 • LINET s.r.o., Slaný • MICROSOFT CORPORATION, Redmond USA • MTX TRADE s.r.o., Praha 7 • ProjectSoft HK a.s., Hradec Králové • SUDOP Praha a.s., Praha 3 • TRANSPORTSERVIS a.s., Praha 5 • Tyco Electronics EC s.r.o., Trutnov •

### jednotlivci

• PhDr. Ondřej Čánecký, Doksy • Manželé Fencelovi, Třebechovice pod Orebem • MUDr. Jana Gregorová, Nové Město na Mor. • Jaromír Hrubý, Zruč nad Sázavou • Stanislav Janečka, Český Krumlov • MUDr. Michal Joura, Praha 6 • MUDr. Jana Jourová, Praha 9 • Blanka Kozáková, Holice v Čechách • Karel Mýl, Červený Kostelec • Helena Novotná, Praha 4 - Podolí • Vlasta Polášková, Hrušovany n. Jeviš. • Marie Potůčková, Praha 10 • MUDr. Drahomíra Seifertová, Pečky • Matěj Vácha • Dalibor Vančura, Nymburk •

### instituce

Diecézní charita Hradec Králové



### Dotace a příspěvky pro Oblastní charitu Červený Kostelec v roce 2011

Královéhradecký kraj

provozní dotace (doprava dětí do Speciální školy v ČK)



Solární panely na budově hospice



Otevírání opraveného areálu



# OBLASTNÍ CHARITA ČERVENÝ KOSTELEČ



## FINANCOVÁNÍ

Vývoj a konečný stav fondů (v tis. Kč)	
stav fondů k 1. 1. 2011	56
přírůstek fondů	1 085
úbytek fondů	-1 098
stav fondů k 31. 12. 2011	43

Přehled výnosů a v členění dle zdrojů (v tis. Kč)	
tržby od klientů za vlastní výkony	9 339
tržby za reklamu	5
tržby od ZP	25 014
ostatní výnosy	13 987
tržby z prodeje majetku	0
přijaté dary	13 190
provozní dotace	21 289
- dotace z MPSV	10 497
- dotace z MŠMT, MK	258
- dotace z Úřadu práce	591
- dotace od městských úřadů	5 941
- dotace od měst a obcí	2 905
- dotace zahraniční	1 097
- dotace ostatní	0
<b>CELKEM:</b>	<b>82 824</b>

## Přehled hospodaření celé organizace včetně všech středisek - údaje v tis. Kč

Název	2008	2009	2010	2011
Tržby za vlastní výrobky a služby	15 763	16 812	20 572	20 025
Tržby od zdravotních pojišťoven	21 169	23 154	24 007	25 014
Tržby z prodeje DHIM	0	0	0	0
Změna stavu zásob výrobků	84	126	54	-155
Provozní dotace ze státního rozpočtu	12 942	11 946	12 739	11 347
Provozní dotace z krajů	3 925	5 949	4 887	5 941
Provozní dotace z měst a obcí	2 179	2 412	2 856	2 904
Nadace zahraniční i tuzemské - granty	4 741	498	20 480	1 097
Přijaté příspěvky	15 907	9 988	11 321	13 190
Ostatní výnosy	5 514	11 049	3 991	3 461
<b>Výnosy celkem</b>	<b>82 224</b>	<b>81 934</b>	<b>100 907</b>	<b>82 824</b>
Spotřeba materiálu a energie	13 308	12 773	14 754	13 047
Náklady na nakupované služby	9 942	6 793	29 237	10 397
Mzdové náklady	36 454	40 058	41 399	37 646
Náklady na sociální a zdrav. pojištění	12 222	11 625	13 418	12 135
Daně a poplatky	63	66	86	73
Odpisy nehmotného IM	7 699	8 116	6 495	6 045
Zůstatková cena prodaného majetku	9	0	0	0
Ostatní náklady	2 245	2 163	2 823	3 287
<b>Náklady celkem</b>	<b>81 942</b>	<b>81 594</b>	<b>108 212</b>	<b>82 630</b>



Výrobky  
chráněných  
dílů

Letní tábor

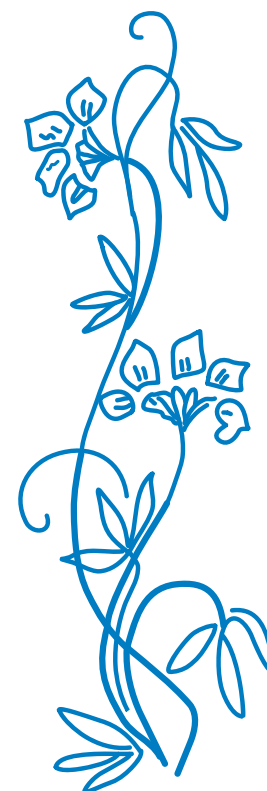


# OBLASTNÍ CHARITA ČERVENÝ KOSTELEČ



## Rozvaha k 31. 12. 2011 (v tis. Kč)

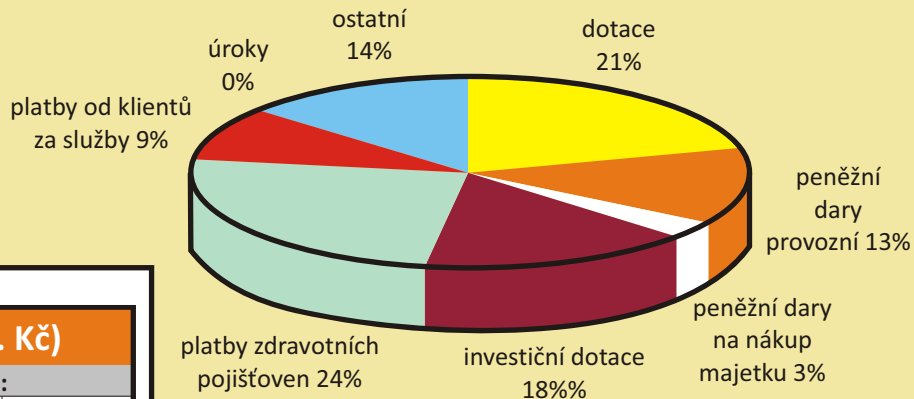
AKTIVA	období do 31. 12. 2008	období do 31. 12. 2009	období do 31. 12. 2010	období do 31. 12. 2011
<b>A. Dlouhodobý majetek celkem</b>	<b>129 298</b>	<b>126 806</b>	<b>150 282</b>	<b>155 752</b>
I. Dlouhodobý nehmotný majetek	121	116	116	116
II. Dlouhodobý hmotný majetek	180 067	185 350	215 449	226 592
III. Dlouhodobý finanční majetek celkem	0	0	200	0
IV. Oprávky k dlouhodobému majetku celkem	50 890	-58 660	-65 483	-70 956
<b>B. Krátkodobý majetek celkem</b>	<b>7 560</b>	<b>17 301</b>	<b>17 548</b>	<b>12 045</b>
I. Zásoby celkem	1 731	1 994	1 458	797
II. Pohledávky celkem	3 710	4 501	13 370	9 960
III. Krátkodobý finanční majetek celkem	1 782	10 483	2 490	999
IV. Jiná aktiva celkem	337	323	230	289
<b>Aktiva celkem</b>	<b>136 858</b>	<b>144 107</b>	<b>167 830</b>	<b>167 797</b>
PASIVA	období do 31. 12. 2008	období do 31. 12. 2009	období do 31. 12. 2010	období do 31. 12. 2011
<b>A. Vlastní zdroje celkem</b>	<b>128 293</b>	<b>131 908</b>	<b>131 062</b>	<b>153 326</b>
I. Jmění celkem	127 668	131 159	137 773	160 003
II. Výsledek hospodaření	605	749	-6 711	-6 677
<b>B. Cizí zdroje celkem</b>	<b>8 565</b>	<b>12 199</b>	<b>36 768</b>	<b>14 471</b>
I. Rezervy	0	0	0	0
II. Dlouhodobé závazky celkem	0	0	16 439	0
III. Krátkodobé závazky celkem	8 365	11 160	16 373	13 754
IV. Jiná pasiva	200	1 039	3 956	717
<b>Pasiva celkem</b>	<b>136 858</b>	<b>144 107</b>	<b>167 830</b>	<b>167 797</b>



# OBLASTNÍ CHARITA ČERVENÝ KOSTELEČ



## Přehled příjmů



## Stav a pohyb majetku (v tis. Kč)

### V roce 2011 došlo k nákupu tohoto majetku:

2 zvedací kazety	120
7 lůžek s příslušenstvím	363
solární panely	318
<b>celkem</b>	<b>801</b>

### V roce 2011 došlo k zařazení a tech. zhodnocení budov:

dvougaráž	438
kovový přístřešek na kola a parkovací místa	243
technické zhodnocení stávajících budov	8 349
<b>celkem</b>	<b>9 030</b>

### V roce 2011 došlo k zařazení pozemků

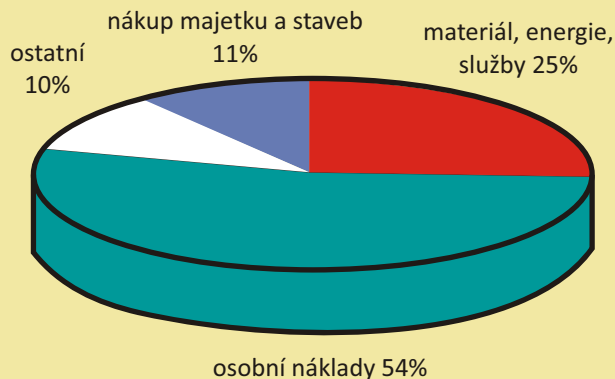
366

### V roce 2011 došlo k vyřazení majetku (v pořizovací hodnotě):

sterilizátor	125
<b>celkem</b>	<b>125</b>

**Stav staveb a movitých věcí včetně souborů k 31. 12. 2011 (pořiz. ceně) 218 205**

## Přehled výdajů





# OBLASTNÍ CHARITA ČERVENÝ KOSTELEC



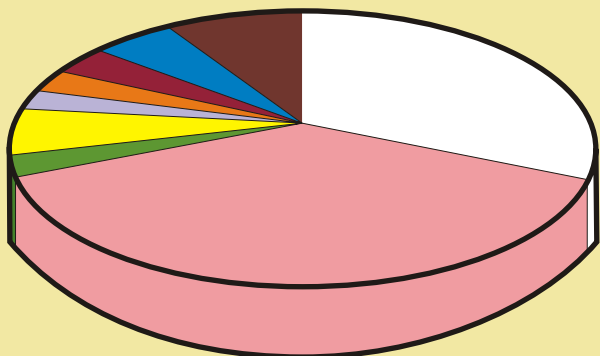
## Přehled zaměstnanců OCHČK k 31. 12. 2011

středisko	počet zaměstnanců	přepočtený úvazek
Hospic Anežky České	57	47,31
Háčko	5	4,05
CHPS Červený Kostelec	9	8,25
CHPS Hostinné, Rudník	6	5,75
Charitní ošetrovatelská služba	6	5,88
Domov sv. Josefa	70	55,12
Mateřské centrum Sluně	1	0,5
Mobilní hospic Anežky České Ambulance paliativní péče	2	1,5
Stavba VPP	7	6,40
Správa OCH	18	16,54
<b>Celkem</b>	<b>181</b>	<b>151,30</b>



Zaměstnanci Oblastní charity Červený Kostelec

## Náklady na střediska %



32%	Hospic Anežky České
37%	Domov sv. Josefa
3%	Háčko
5%	Charitní pečovatelská služba Červený Kostelec
2%	Charitní pečovatelská služby Hostinné a Rudník
3%	Charitní ošetrovatelská služba
4%	Chráněné dílny u sv. Anny (pouze 3 měsíce)
5%	Zisková činnost
9%	Zbývající činnost

# OBLASTNÍ CHARITA ČERVENÝ KOSTELEC



## AUDIT

Účetní jednotka, u níž bylo provedeno ověření účetní závěrky  
za období od 1. 1. 2011 do 31. 12. 2011

Název: Oblastní charita Červený Kostelec  
Sídlo: Červený Kostelec, 549 41, 5. května 1170  
IČO: CZ48623814  
DIČ: CZ48623814  
Přehled podnikání: viz příloha k účetní závěrce  
Ověřované období: 1.1.2011 až 31.12.2011

**Zpráva auditora je určena zřizovateli a poskytovatelům dotací účetní jednotky Oblastní charita Červený Kostelec.**

Provedli jsme audit příložené účetní závěrky organizace Oblastní charita Červený Kostelec, která se skládá z rozvahy k 31.12.2011, výkazu zisku a ztráty za rok končící 31.12.2011, a přílohy této účetní závěrky, která obsahuje popis použitých podstatných účetních metod a další vysvětlující informace. Údaje o organizaci Oblastní charita Červený Kostelec jsou uvedeny na straně první přílohy této účetní závěrky.

### **Odpovědnost statutárního orgánu účetní jednotky za účetní závěrku**

Statutární orgán organizace Oblastní charita Červený Kostelec je odpovědný za sestavení účetní závěrky, která podává věrný a poctivý obraz v souladu s českými účetními předpisy, a za takový vnitřní kontrolní systém, který považuje za nezbytný pro sestavení účetní závěrky tak, aby neobsahovala významné (materiální) nesprávnosti způsobené podvodem nebo chybou.

### **Odpovědnost auditora**

Naší odpovědností je vyjádřit na základě našeho auditu výrok k této účetní závěrce. Audit jsme provedli v souladu se zákonem o auditorech, mezinárodními auditorskými standardy a souvisejícími aplikačními doložkami Komory auditorů České republiky. V souladu s těmito předpisy jsme povinni dodržovat etické požadavky a naplánovat a provést audit tak, abychom získali přiměřenou jistotu, že účetní závěrka neobsahuje významné (materiální) nesprávnosti.

Audit zahrnuje provedení auditorských postupů k získání důkazních informací o částkách a údajích zveřejněných v účetní závěrce. Výběr postupů závisí na úsudku auditora, zahrnujícím i vyhodnocení rizik významné (materiální) nesprávnosti údajů uvedených v účetní závěrce způsobené podvodem nebo chybou. Při vyhodnocování těchto rizik auditor posoudí vnitřní kontrolní systém relevantní pro sestavení účetní závěrky podávající věrný a poctivý obraz. Cílem tohoto posouzení je navrhnout vhodné auditorské postupy, nikoli vyjádřit se k účinnosti vnitřního kontrolního systému účetní jednotky. Audit též zahrnuje posouzení vhodnosti použitých účetních metod, přiměřenosti účetních odhadů provedených vedením i posouzení celkové prezentace účetní závěrky.

Jsme přesvědčeni, že důkazní informace, které jsme získali, poskytují dostatečný a vhodný základ pro vyjádření našeho výroku.

### **Výrok auditora**

Podle našeho názoru účetní závěrka podává věrný a poctivý obraz aktiv a pasiv organizace Oblastní charita Červený Kostelec k 31.12.2011 a nákladů a výnosů a výsledku jejího hospodaření za rok končící 31.12.2011 v souladu s českými účetními předpisy.

# OBLASTNÍ CHARITA ČERVENÝ KOSTELEC



## Upozornění na jiné skutečnosti

Při auditu bylo ověřeno, že dotace uvedené v příloze k účetní závěrce poskytnuté od Ministerstva práce a sociálních věcí České republiky a od Královéhradeckého kraje byly použity v souladu s podmínkami uzavřenými ve smlouvách a byly zaúčtovány v souladu s platnými předpisy.

## Zpráva o výroční zprávě

Ověřili jsme též soulad výroční zprávy organizace Oblastní charita Červený Kostelec k 31. 12. 2011 s účetní závěrkou, která je obsažena v této výroční zprávě. Za správnost výroční zprávy je zodpovědný statutární orgán organizace Oblastní charita Červený Kostelec. Naším úkolem je vydat na základě provedeného ověření výrok o souladu výroční zprávy s účetní závěrkou.

Ověření jsme provedli v souladu s mezinárodními auditorskými standardy a souvisejícími aplikačními doložkami Komory auditorů České republiky. Tyto standardy vyžadují, aby auditor naplánoval a provedl ověření tak, aby získal přiměřenou jistotu, že informace obsažené ve výroční zprávě, které popisují skutečnosti, jež jsou též předmětem zobrazení v účetní závěrce, jsou ve všech významných (materiálních) ohledech v souladu s příslušnou účetní závěrkou. Jsme přesvědčeni, že provedené ověření poskytuje přiměřený podklad pro vyjádření výroku auditora.

Podle našeho názoru jsou informace uvedené ve výroční zprávě organizace Oblastní charita Červený Kostelec k 31.12.2011 ve všech významných (materiálních) ohledech v souladu s výše uvedenou účetní závěrkou.

## Přílohy zprávy

Výroční zpráva za rok 2011

Všechny přílohy této zprávy jsou opatřeny razítkem a podpisem auditora.

## Počet stran zprávy

Tato zpráva má 3 strany bez příloh



## Auditor

c.k. auditor, s.r.o.  
Komenského 41  
516 01 Rychnov nad Kněžnou  
Osvědčení o zápisu číslo: 392

## Auditor:

Mgr. Ing. Dagmar Christophová  
Osvědčení o zápisu číslo: 1668  
Datum zprávy: 26. 6. 2012



## Karavan

Nabízíme možnost ubytování pro 7 osob v luxusním obytném karavanu v přímořském letovisku v Chorvatsku.

Informace získáte na [www.ochck.cz/hacko](http://www.ochck.cz/hacko) nebo u zástupce ředitele pro investice a údržbu (tel.: 731 598 825). Využití této služby podpoří činnost Oblastní charity Červený Kostelec.



# OBLASTNÍ CHARITA ČERVENÝ KOSTELEC



## KONTAKTY

**Adresa organizace:**

**Oblastní charita Červený Kostelec (dříve Hospic Anežky České)**

5. května 1170, 549 41 Červený Kostelec

**IČO:** 48623814, **DIČ:** CZ48623814

**Statutární zástupce - ředitel:** Ing. Mgr. Miroslav Wajsar

**e-mail:** wajsar@hospic.cz, sekretariat@hospic.cz, **www.ochck.cz**

## BANKOVNÍ SPOJENÍ

KB Červený Kostelec, **číslo účtu:** 8282670227/0100

**tel.:** 491 610 300, **fax:** 491 420 886

## ZAKLADATEL

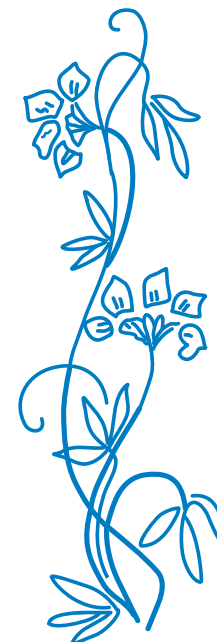
**Biskupství královéhradecké**

Velké náměstí 35

500 01 Hradec Králové

**tel.:** 495 063 611

**www.bihk.cz**



Pomoc těžce nemocným  
Opravený areál DSJ



## Poskytuje:

HOSPICOVOU A PALIATIVNÍ PÉČI O TERMINÁLNĚ NEMOCNÉ – ODLEHČOVACÍ SLUŽBY A SOCIÁLNÍ PORADENSTVÍ

**„O smysluplnosti života rozhodují jeho vrcholové body  
a jediný okamžik může dát zpětně smysl celému životu.“**

*Viktor Frankl*

## Poslání

Hospic Anežky České v Červeném Kostelci pomáhá terminálně nemocným lidem převážně s onkologickým onemocněním. Poskytuje individuální, celistvou péči a paliativní léčbu, která je zaměřena na kvalitu života.

O nemocné v hospici se starají členové multidisciplinárního týmu, který tvoří lékaři, všeobecné zdravotní sestry, ošetřovatelé, duchovní, psycholog, sociální a rehabilitační pracovníci a dobrovolníci.

Hospic podporuje klienty v udržování přirozených rodinných a přátelských vazeb, nabízí možnost časově neomezených návštěv i lidské blízkosti



Pacienka na lůžku

Hospic Anežky České je prvním zařízením svého druhu v ČR, které slouží již sedmáctým rokem. Jako modelové zařízení předává zkušenosti zájemcům o hospicovou péči z ČR i zahraničí. Kromě služeb, poskytovaných těžce nemocným podporuje také rodiny, které chtějí o své blízké nemocné pečovat doma v jejich přirozeném prostředí, zapůjčuje jim pomůcky usnadňující péči a poskytuje poradenství. Na službu lůžkového hospice navazuje péče v domácnostech prostřednictvím Mobilního hospice Anežky České a Ambulance paliativní péče a léčby bolesti (viz dále). Pro příjemné posezení s přáteli je v přízemí hospice veřejná čajovna, půjčovna knih a DVD.

## Cíle

Multidisciplinární tým hospice usiluje o co nejplnější prožití závěru života nemocného, nejlépe v kruhu nejbližších osob, pro které má jedinečnou hodnotu.

Zaměřuje se na uspokojování všech 4 okruhů potřeb člověka - tělesných, duševních, sociálních a spirituálních.

Pozornost je věnována i osobám blízkým, které s nemocným pobývají v hospici nebo které o ně pečují doma, v jejich přirozeném sociálním prostředí. Pečujícím je poskytována jak odborná rada, tak i nezbytný odpočinek po dobu přijetí klienta. V případě smrti pacienta usiluje hospic o zmírnění dopadu ztráty na pozůstalé, nabízí osobní blízkost zkušených pracovníků (korespondence, pravidelná setkání s pozůstalými, osobní návštěvy).

Vzdělávání odborníků a veřejnosti v problematice hospicové péče, nabídky stáží a pořádání seminářů se stalo během uplynulých let nedílnou součástí práce hospice.

## Principy práce

Myšlenka hospice vychází z úcty k životu a z úcty k člověku jako jedinečné neopakovatelné bytosti. Hospic usiluje o smysluplné naplnění často posledních dnů nemocného a zároveň respektuje smrt jako nedílnou a přirozenou součást života.

## Hospic se snaží pro pacienta zajistit:

- 1) ulehčení od bolesti
- 2) respektování lidské důstojnosti
- 3) stálou osobní blízkost ošetřující osoby
- 4) komplexní péčí



Ošetřující s pacientkou



Léčba v hospici je vždy orientována na jednotlivé problémy - symptomy, které v komunikaci s lékařem určuje pacient jako nejpalčivější. **Jejím cílem je zlepšení kvality života nemocného**, a to až do jeho posledních chvil. Pobyt v hospici je dobrovolný. Klient po řádném poučení odesílajícím lékařem podepisuje před přijetím formulář „Svobodný informovaný souhlas“.

**Na osobu nemocného je pohlíženo jako na celistvou bytost**, která má potřeby nejen biologické, ale i vztahující se k psychické a duchovní pohodě a potřeby sociální, vztahující se zejména k jeho rodině. Proto není v hospici zapomínáno ani na duchovní potřeby. Při příjmu je každému nabídnuta duchovní péče a podpora. Denně sem dochází katolický kněz, který hovoří s nemocnými, udílí svátosti a každou středu a sobotu slouží mši svatou přímo v kapli hospice, jejíž využívání je pojímáno ekumenicky. Každý týden za pacienty přichází kazatel Církve bratrské. Pokud si nemocný přeje duchovního z jiné církve, pracovníci hospice jsou schopni mu tuto službu zajistit

Filozofie hospice **vyžaduje hluboce lidský a současně profesionální přístup**, stejně tak i týmovou práci všech zúčastněných, včetně dobrovolníků a osob doprovázejících. Nezastupitelnou roli v hospicové péči mají pacienti blízcí. Podle svých možností spolupracují s personálem, který jim nabízí oporu, a to i po smrti nemocného. V rámci hospicové péče zajišťuje hospic odlehčovací služby v režimu zákona č. 108/2006 Sb. o sociálních službách.

## Cílové skupiny

**Cílovými skupinami v hospici jsou:** nemocní a doprovázející osoby, pečující o své blízké v domácím prostředí, pozůstalí, široká odborná i laická veřejnost.

## Nemocní

Nemocní jsou přijímáni z celé republiky bez ohledu na národnost, vyznání či sociální postavení a věk. **Rozhodujícím kritériem pro přijetí do hospice je zdravotní stav nemocného vyplývající z pokročilosti nemoci a jeho sociální situace. Kritéria pro přijetí**

- nemocný trpí pokročilým nevyléčitelným onemocněním především onkologického charakteru
- kauzální léčba (směřující k vyléčení nemoci) byla ukončena a je nahrazena léčbou symptomatickou stav nemocného není stabilizován vzhledem k jeho jasně definovanému terminálnímu nebo preterminálnímu stádiu onemocnění
- odlehčovací pobyt, tj. pobyt pouze na omezenou dobu, během níž není možné zajistit péči v domácím prostředí
- volná lůžková kapacita
- pacient bez výrazné psychiatrické symptomatologie agrese (výrazný psychomotorický neklid)...
- stav pacienta nevyžaduje intenzivní rehabilitační péči



Pacientka na terase HAČ



Doprovázející u lůžka

## Osoby doprovázejí nemocné

Blízké osoby jsou zahrnuty do péče hospice na jedné straně jako spolupracovníci, kteří mají v poslední části života nemocného nezastupitelnou úlohu, na druhé straně jako objekt péče, protože jsou blízkostí smrti více či méně zasaženi. Hospic jim poskytuje odborné poradenství, neomezené návštěvy (24 hodin denně, 7 dní v týdnu), duchovní nebo psychologickou pomoc. Za úhradu jim nabízí ubytování v pokoji nemocného a stravování. V neposlední řadě jim pracovníci hospice poskytují osobní blízkost a ukazují jim postupy odborné péče o nemocného.

## Pozůstalí

Pokud mají pozůstalí zájem, hospic s nimi zůstává i nadále v kontaktu. Oslovuje je písemnou formou, pořádá pravidelná setkání a svépomocné skupiny. Je také otevřený osobním návštěvám, snaží se pomoci pozůstalým vyrovnat se se smrtí jejich blízkých, dává jim prostor, aby mohli svoji bolest, další silné prožitky a emoce sdílet s někým z hospicového týmu.

## Osoby pečující o své blízké v domácím prostředí

Ti, kdo pečují o své blízké v domácím prostředí, zvláště pokud dojde ke zhoršení zdravotního stavu nemocného, nebo když se vrací ze zařízení do domácího prostředí apod., potřebují být vybaveni informacemi a praktickými dovednostmi, aby se mohli o nemocného správně postarat i doma. Za účelem jejich podpory provozuje hospic poradnu s půjčovnou zdravotnických pomůcek. Nemocní mohou nově využít Mobilní hospic Anežky České a Ambulanci paliativní péče.

## Široká odborná i laická veřejnost

Zájemci o hospicovou péči z řad odborníků, studentů, zakladatelů a pracovníků nově vznikajících hospiců aj. mohou získat potřebné vědomosti, informace i praktické dovednosti v hospici při stážích, praxích, školeních a exkurzích. Hospici tato otevřenost při předávání zkušeností nabízí zpětnou vazbu o kvalitě poskytované péče a je mu povzbuzením k další činnosti.



Zdravotnické pomůcky v půjčovně



## Standardy kvality sociálních služeb

*Ing. Jana Ungrová*

V Hospici Anežky České usilujeme o udržení a růst kvality poskytovaných služeb. Pracovníci se řídí dokumentem Práva pacientů, dalšími obecně platnými předpisy a požadavky standardů kvality sociálních služeb. Poskytované služby vyhodnocujeme a upravujeme podle požadavků standardů kvality sociálních a zdravotnických služeb a požadavků klientů.

## Zdravotní a ošetrovatelská péče

*Petra Nováková, vrchní sestra*

O nemocné v hospici se starají členové multidisciplinárního týmu, který tvoří lékaři, všeobecné zdravotní sestry, ošetrovatelé, duchovní, psycholog, sociální a rehabilitační pracovníci a dobrovolníci. Za celý tým mohou říci, že nás těší pomáhat lidem v tak těžké situaci, kterou s sebou vážná nemoc přináší. Pečujeme o pacienty ve dvou odděleních, z nichž každé má kapacitu 15 lůžek a 7 přístýlek pro příbuzné. Snažíme se o propojení profesionální práce ošetřujícího personálu s přívětivým, empatickým a lidským přístupem.

I tento rok se náš ošetřující tým zúčastnil řady odborných seminářů. Navštívili jsme konferenci na téma: Zdravotník křesťan v Brně. Další semináře probíhaly v edukačním středisku Háčko. Na podzim proběhla konference ke Světovému dni hospicové a paliativní péče spojená s oslavou roku sv. Anežky České, naší patronky. Svými příspěvky se aktivně účastníme kurzů pro terénní sestry z domácí hospicové péče.

Díky dárcům se podařila rekonstrukce řady pokojů, jak se můžete dočíst ve zprávě vedoucího provozu. Vzhledem k zastaralému vybavení



Rozhovor s doprovázejícími

lůžky v pokojích pacientů, která slouží již 17. rokem, potřebuje hospic postupně obměnit stávající lůžka za nová s elektrickým polohováním včetně pěnových antidekubitních matrací. Nová lůžka výrazně zvyšují kvalitu péče a pohodlí jak ležících pacientů, tak ošetřujícího personálu. V tomto roce se díky dárcům podařilo vyměnit sedm starých lůžek za polohovací, která disponují autoregresí ložné plochy. Tento mechanismus rozšiřuje prostor v pánevní oblasti až o 11 cm, výrazně tak redukuje tlak v pánevní oblasti a velkou měrou přispívá k prevenci dekubitů u dlouhodobě ležících pacientů. Ovládání je přístupné i pacientovi. Dále se pro účely rehabilitace podařilo pořídit tréninková šlapadla a sestry přivítaly vybudování svojí odpočinkové místnosti s kuchyňským koutem, kde si mohou odpočinout nad šálkem kávy či čaje. V pracovním personálu se tak uvolnilo místo pro dezinfekci rukou a pomůcek. Těší mě, že tyto úpravy vedou ke zlepšení pracovního prostředí pro ošetřující personál. Náročná rekonstrukce probíhala za pochopení a aktivní účasti pracovníků i nemocných. Všem proto velmi děkuji.



Vyhodnocování kvality



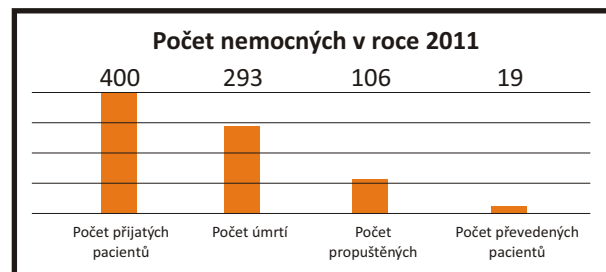
# HOSPIC ANEŽKY ČESKÉ



**Kapacita zařízení je 30 lůžek pro nemocné a 14 lůžek pro doprovázející.** Ubytování doprovodů je možné též v „Háčku“ – dalším středisku Oblastní charity Červený Kostelec.

## Počet nemocných:

V průběhu 16-ti let provozu hospice posloužil odborný personál doprovázením 6 001 nemocným a jejich rodinám v těžkém období jejich života. V roce 2011 poskytli péči 400 pacientům z nichž zde 293 zemřelo.



**Průměrný věk pacientů v roce 2011: 75,5 let**  
**Procento opakovaných pobytů: 6,24%**

Počet nemocných	rok 2006	rok 2007	rok 2008	rok 2009	rok 2010	rok 2011
Počet přijatých pacientů	402	394	374	402	374	400
Počet úmrtí	294	308	296	291	266	293
Počet propuštěných	105	93	74	102	100	106
Počet převedených do roku 2012	24	14	21	25	22	19
Procento opakovaných pobytů	11,44 %	4,80 %	6,76 %	6,96 %	7,22 %	6,24 %



**24** Průměrný věk v roce 2011 byl 75,5 let

## Věková rozmezí a počet pacientů

	rok 2007	rok 2008	rok 2009	rok 2010	rok 2011
20-29 roků	1	1	2	0	0
30-39 roků	4	0	2	2	3
40-49 roků	13	9	11	11	11
50-59 roků	35	36	29	37	17
60-69 roků	84	86	96	99	87
70-79 roků	110	115	115	99	110
80-89 roků	92	108	130	118	142
90 roků a více	33	19	17	8	30

## Zastoupení pacientů z krajů:

Největší zastoupení pacientů bylo z kraje Královéhradeckého a Pardubického, ale přijímáni byli pacienti i z kraje Středočeského, Libereckého, Olomouckého a z Prahy.

Údaje o platbách a další praktické informace jsou shrnuty v dokumentu: **Informace před přijetím** viz [www.hospic.cz](http://www.hospic.cz) nebo na vyžádání v recepci hospice.

# Spektrum diagnóz

Zpracovala Hana Gottsteinová, zdravotní pojišťovny, fundraising, P.R.

Onkologické DG	Rok 2008		Rok 2009		Rok 2010		Rok 2011	
	počet	%	počet	%	počet	%	počet	%
Zhoubné novotvary rtu, dutiny ústní a hltanu	6	1,60	13	3,23	14	3,74	9	2,25
Zhoubné novotvary trávicího ústrojí	41	10,96	94	20,90	81	21,66	110	27,50
Zhoubné novotvary dýchací soustavy a nitrohručních orgánů	63	16,84	53	13,18	67	17,91	41	10,25
Zhoubné novotvary kosti a kloubní chrupavky	55	14,71	4	1,00	0	0,00	0	0,00
Melanom a jiné zhoubné novotvary kůže	0	0,00	11	2,74	4	1,07	2	0,50
Zhoubné novotvary mezoteliální a měkké tkáně	9	2,41	1	0,25	5	1,34	1	0,25
Zhoubné novotvary prsu	3	0,80	24	5,97	26	6,95	23	5,75
Zhoubné novotvary ženských pohlavních orgánů	24	6,42	29	7,21	19	5,08	28	7,00
Zhoubné novotvary mužských pohlavních orgánů	34	9,09	15	3,37	23	6,15	11	2,75
Zhoubné novotvary močového ústrojí	12	3,21	27	6,72	19	5,08	18	4,50
Zhoubné novotvary oka, mozku a jiných částí centrální nervové soustavy	24	6,42	31	7,71	19	5,08	16	4,00
Zhoubné novotvary štítné žlázy a jiných žláz s vnitřní sekrecí	21	5,61	3	0,75	5	1,34	6	1,50
Zhoubné novotvary nepřesně určených, sekundárních a neurčených lokalizací	2	0,53	9	2,24	1	0,27	6	1,50
Zhoubné novotvary mizní, krvetvorné a příbuzné tkáně	14	3,74	5	1,24	6	1,60	1	0,25
Zhoubné novotvary mnohočetných samostatných (primárních) lokalizací	4	1,07	4	1,00	1	0,27	0	0,00
Novotvary nejistého nebo neznámého chování	9	2,41	0	0,00	6	1,60	10	2,50
<b>CELKEM</b>	<b>321</b>	<b>85,83</b>	<b>313</b>	<b>77,86</b>	<b>296</b>	<b>97,14</b>	<b>282</b>	<b>70,50</b>

Neonkologické DG	Rok 2008		Rok 2009		Rok 2010		Rok 2011	
	počet	%	počet	%	počet	%	počet	%
Infekční a parazitární nemoci	1	0,00	1	0,25	1	0,27	0	0,00
Nezhoubné novotvary	3	0,51	3	0,75	1	0,27	4	1,00
Nemoci krve, krvetvorných orgánů a poruchy týkající se mechanismu imunity	0	0,00	2	0,50	0	0,00	0	0,00
Nemoci endokrinní, výživy a přeměny látek	0	0,25	4	1,00	1	0,27	3	0,75
Poruchy duševní a poruchy chování	1	0,25	0	0,00	2	0,53	3	0,75
Nemoci nervové soustavy	7	2,54	6	1,49	11	2,94	16	4,00
Nemoci oběhové soustavy	29	7,87	62	15,42	55	14,71	65	16,25
Nemoci oka a oční adnex	0	0,25	0	0,00	0	0,00	1	0,25
Nemoci dýchací soustavy	0	0,25	3	0,75	0	0,00	4	1,00
Nemoci trávicí soustavy	2	0,00	3	0,75	2	0,53	4	1,00
Nemoci kůže a podkožního vaziva	2	0,00	2	0,50	1	0,27	1	0,25
Nemoci svalové a kosterní soustavy a pojivové tkáně	0	1,52	0	0,00	1	0,27	5	1,25
Nemoci močové a pohlavní soustavy	4	0,00	3	0,75	3	0,80	3	0,75
Poranění, otravy a jiné následky vnějších příčin	4	0,25	0	0,00	0	0,00	0	0,00
Příznaky, znaky, abnormální a jiné klinické a laboratorní nálezy jinde nezařazené	0		0		0		9	
<b>CELKEM</b>	<b>53</b>	<b>14,17</b>	<b>89</b>	<b>22,14</b>	<b>78</b>	<b>20,86</b>	<b>118</b>	<b>29,50</b>
<b>CELKEM</b>	<b>374</b>	<b>100%</b>	<b>402</b>	<b>100%</b>	<b>374</b>	<b>100%</b>	<b>400</b>	<b>100%</b>

## Je obtížné zajistit nemocnému hospicovou péči?

*Zdeňka Kafková, sociální pracovníce*

Často slyšíme, že získat místo v hospici není snadné. Díky rozšíření hospicové péče v různých krajích se stala hospicová péče více dostupnou. Pacienti jsou přijímáni z celé republiky bez ohledu na národnost, vyznání či sociální postavení a věk. Rozhodujícím kritériem pro přijetí je stav pacienta, vyplývající z pokročilosti jeho nemoci. Přijetí je pak možné vyřešit ve velmi krátké době. Nejprve je nutné podat Žádost o přijetí [www.hospic.cz/ke-stazeni](http://www.hospic.cz/ke-stazeni), kterou najdete na našich internetových stránkách, jistě ji má i Váš lékař, nemocnice nebo Vám ji rádi zašleme poštou. Žádost vyplňte s Vaším lékařem a zašlete ji k nám do hospice. Jednou z podmínek přijetí je také Váš Informovaný souhlas [www.hospic.cz/ke-stazeni](http://www.hospic.cz/ke-stazeni) (formulář je součástí žádosti).

Nemocný nebo jeho rodina získají konkrétní informace o možnosti nabízené péče na [www.hospic.cz/mobilni](http://www.hospic.cz/mobilni)

Informace vám také rádi poskytneme telefonicky či e-mailem.

Můžete se obrátit na sociální pracovníci : **e-mail:** [social.prac@hospic.cz](mailto:social.prac@hospic.cz), **tel.:** 491 467 038 nebo přímo na lékaře: **tel.:** 491 467 035.

## Významné změny v provozu hospice

*Vratislav Ansorge, vedoucí provozu hospice*

Po 16 letech provozu hospice se díky grantům a darům podařilo v roce 2011 uskutečnit úpravy, které měly za cíl udržení kvality prostředí práce pro personál a především pohodu pacientů našeho zařízení.

V šesti pokojích v přízemí jsme vyměnili podlahovou krytinu za zátěžové PVC, zrekonstruovali elektroinstalaci a zavedli do všech pokojů internet. Celé přízemí bylo nově vymalováno. Dále byly zakoupeny 4 nové židle do kuchyněk, 5 židlí a 2 stoly do zimní zahrady, tiskárna pro sociální pracovníci a Oxy-metr na měření saturace kyslíku u pacientů. Díky výtěžku benefiční akce k 15. výročí založení hospice ve spolupráci s nadací Divoké husy a z finanční podpory Citibank Europe plc. a firmy Eli Lilly, s.r.o. byla většina lůžek vybavena novými antidekubitními matracemi Visa. V polovině června jsme započali výměnu podlahové krytiny také ve všech pokojích 1. patra. Současně zde byla provedena rekonstrukce elektroinstalace s připojením na internet a rekonstrukce sesterny včetně jejího vybavení novým nábytkem. Instalovali jsme též kuchyňku v zimní zahradě pro rodinné příslušníky pacientů. V jídelně,



**Nově vybavená sesterna**



požadavku hygieny instalovali výkonné odsávání par. Venkovní prostory u hospice byly upraveny a byla zde provedena montáž krytého stání pro 3 služební vozy včetně přístřešku pro kola. To vše bylo možné realizovat díky nadačnímu příspěvku Nadačního fondu Avast. V budově byl instalován solární ohřev vody, což nám přinese zejména v letních měsících značné úspory energie.

Z výtěžku výstavy Šikovné ruce pro hospic 2011 byla dokončena výměna zátěžového PVC na zbývajících pokojích v přízemí.

Těší nás, že rekonstrukce proběhly za maximální vstřícnosti a ochoty spolupracujících firem i pochopení našeho personálu. Všem našim podporovatelům velmi děkujeme.

## Dobrovolnictví

*Hana Tošovská – koordinátor dobrovolníků*

Dobrovolníci k hospici už od jeho založení neodmyslitelně patří. Svoji činností přispívají ke zkvalitnění péče o pacienty. Podílejí se na chodu hospice, jsou součástí hospicového týmu. Jsou to většinou obyvatelé Červeného Kostelce a okolí a lidé všech věkových kategorií. Do hospice docházejí obvykle jednou týdně na několik hodin. Podle svého zaměření si vybírají různé služby: navštěvují nemocné, obsluhují recepci, čajovnu, starají se o pokojové i venkovní rostliny, pomáhají se šitím a spravováním prádla a s administrativními pracemi. Máme zde dobrovolnici – studentku, které dobrovolnictví oslovilo natolik, že si je vybrala jako téma své bakalářské práce.

V roce 2011 jsme pro dobrovolníky uspořádali výlet do nedaleké polské Chudoby a okouzující Japonské zahrady. Dále měli dobrovolníci možnost navštívit divadelní představení Caveman a v rámci Světového dne hospicové a paliativní péče Galaprogram Václava Faltuse a žáků ZUŠ v Č. K. Tradičně proběhlo setkání dobrovolníků s vedením oblastní charity – tentokrát s panem Dominikem Melicharem. Před koncem roku byla v náhodském Beránku při příležitosti udělování cen Křesadlo za svoji činnost oceněna naše dobrovolnice slečna Jana Kábrtová. Všem dobrovolníkům za jejich činnost upřímně děkujeme.

Do svých řad vítáme nové dobrovolníky, zapojit se a přispět „svou troškou do mlýna“ může opravdu každý. Přijďte se podívat a přesvědčit. Pokud se rozhodnete pro dobrovolnictví u nás – volejte **tel.:** 491 467 030 nebo pište na **e-mail:** [tosovska@hospic.cz](mailto:tosovska@hospic.cz)

Přehled činnosti dobrovolníků	
Péče o pacienty	17
Péče o květiny	6
Služba v recepci	15
Služba v čajovně	16
Šití a opravy	2
Ostatní	6
<b>Celkem</b>	<b>62</b>



Výlet dobrovolníků

**Někdy se musíme dostat do těžkých životních situací, abychom potkali své přátele.**

*J. Kratka*





## HOSPIC ANEŽKY ČESKÉ – DALŠÍ ČINNOST

### Edukační program

*Ing. Jana Ungrová, pracovnice pro vzdělávání a stáže*

Nedílnou součástí Hospice Anežky České je od jeho založení i edukační program.

Vzdělávání laické i odborné veřejnosti, předávání informací a zkušeností všem zájemcům o problematiku hospicové péče se stalo v uplynulých letech dobrou tradicí našeho hospice a je realizováno především prostřednictvím stáží a exkurzí.

### Stáže

Každoročně projde Hospicem Anežky České více jak 100 stážistů. Část je tvořena středoškoláky, část vysokoškoláky a část je z řad laické veřejnosti. Na počátku stáže je vidět rozdíl podle toho, z jakého profesního prostředí kdo přichází. Zdravotníci vědí, že je to sice nová zkušenost, ale práci znají a budou ji bez problému zvládat. Studenti sociálních škol také nemají strach ze zvládnutí ošetrovatelské péče, ale je na nich vidět nejistota vyplývající ze „zvláštního“ prostředí. Laici přesně nevědí, do čeho jdou, ale těší se na novou zkušenost. Na všech je znát určitá obava z přítomnosti smrti. Po absolvování stáže jsou to sice pořád různí lidé, ale jedno mají společné. Odnášejí si od nás radost z práce, která je smysluplná. Odchází také s vědomím úcty k lidem, kteří vykonávají svoji práci (spíše své poslání) s láskou a umí ji předávat každému, kdo o ni projeví zájem. Pro ně už hospic není místem smutku, ale místem naděje, radosti a opravdové důstojnosti člověka. **V roce 2011 v hospici 88 stážistů odpracovalo 3 583 hodin.**

### Exkurze

V roce 2011 navštívily náš hospic malé i větší skupinky zájemců o prohlídku hospice - exkurze. Nejčastěji se jednalo o studenty zdravotních a sociálních škol, absolventy rekvalifikačních kurzů a o pracovníky z nejrůznějších sociálních zařízení. Celkem se uskutečnilo 27 exkurzí, při kterých navštívilo hospic 338 osob. Návštěvníci se měli možnost v rámci prohlídky seznámit s myšlenkou hospicové péče, holistickým přístupem ke klientům a s nabízenými službami v našem zařízení. Rodinným příslušníkům, blízkým osobám našich klientů i klientům samotným nabízíme možnost prohlídky zařízení před nástupem do hospice.



Dobrovolníci, výlet do Japonské zahrady



Dobrovolníci u pramene



## Půjčovna pomůcek

*Vratislav Ansorge, vedoucí provozu hospice*

Péče o nemocného v domácím prostředí je pro blízké a příbuzné snažší, pokud mají k dispozici vhodné léčebné a kompenzační pomůcky. Také pro samotného nemocného je pak péče kvalitnější. V hospicové půjčovně máme široké spektrum pomůcek, které si klienti mohou ve všední den mezi 8 až 14 hodinou přijet zapůjčit. Nečastěji jsou půjčovány tyto pomůcky: WC židle, mechanické vozíky, chodítka, elektrické polohovací postele, kyslíkové koncentrátory, antidekubitní matrace do postelí a injekční dávkovače.

**V roce 2011 bylo sepsáno 146 půjčovních smluv.**

Klienti hradí za zapůjčení pomůcky denní sazbu stanovenou dle její pořizovací ceny - viz aktuální ceník. Seznam pomůcek naleznete na adrese:

**[www.hospic.cz/pujcovna-pomucek](http://www.hospic.cz/pujcovna-pomucek)**

Nové pomůcky v půjčovně: 3 polohovací postele, 2 antidekubitní matrace, 1 infuzní stojan, 1 koncentrátor kyslíku, 3 odsávačky, 2 infuzní pumpy, 2 lineární injekční dávkovače, 1 lymphastim, 1 pulsní oxymetr prstový, 2 mechanické vozíky.



**Půjčovna zdravotnických pomůcek**

## Sociální poradenství

Je Váš rodinný příslušník vážně nemocný? Máte obavy, jak péči o něj zvládnete? Vrátil se Vám někdo z rodiny z nemocničního prostředí a potřebujete poradit co dál? Pracovníci hospice Vám rádi poskytnou informace o možnostech pomoci a podpory, praktické rady týkající se ošetřování nemocného v domácím prostředí či kontakty na zdravotnická či sociální zařízení v okolí Vašeho bydliště.

## Kavárna a čajovna

V hospici nabízíme příjemné posezení nad dobrou kávou a voňavým čajem nejen pro nemocné a jejich příbuzné, ale i pro širokou veřejnost. Příjemnou obsluhu zajišťují pracovníci hospice a dobrovolníci. (tel.: 491 467 048).

## Prodejna s levnými oděvy

V rámci charitní prodejny nabízíme levné oděvy dovážené z Německa a Švýcarska. Dále zde nabízíme možnost kopírování dokumentů do velikosti A3. Zisk z této prodejny je určen k podpoře hospicového oddělení. Adresa prodejny: ulice 17. listopadu (vedle jídelny Zlatý klíč), Červený Kostelec. Od dubna je prodejna součástí Pro-Charitu s.r.o.



**Charitní prodejna levného textilu**



Počet pracovníků v přímé péči k 31. 12. 2011		
profese	počet osob	přepočtený počet úvazků
Sociální pracovníce	1	1,00
Pracovníci sociální péče (ošetřovatelé)	19	16,30
Vrchní sestra	1	1,00
Staniční sestra	1	1,00
Zdravotní sestry	12	10,50
Lékaři	5	2,10
Počet ostatních pracovníků		
Uklízečky	3	1,61
Pradlena	1	1,00
Technik, řidič, údržbář	1	1,00
Vedoucí kuchyně, kuchařky a pom. síly	10	9,80
THP pracovníci	1	1,00
Recepce	2	1,00
<b>Celkem</b>	<b>57</b>	<b>47,31</b>

## HOSPIC ANEŽKY ČESKÉ – FINANCOVÁNÍ

*Dárčovství Eva Wagenknechtová, vedoucí fundraisingu a P.R.*

### Poděkování dárcům a podporovatelům

Vážení přátelé,

často slyšíme, že jsou naši nemocní i rodinní příslušníci s hospicovou péčí v našem zařízení velmi spokojeni. Těší nás, že se za dobu více než 16 let – co existuje první český hospic – Hospici Anežky České **podařilo přiblížit způsob péče skutečným potřebám těžce nemocných a umírajících a vytvořit pro ně komplexní péči**. Cesta ke změně sice vedla a stále vede přes mnohé problémy, ale pokud máme hodnotit, tak při pohledu zpět vidíme, že jdeme správným směrem. Usilujeme o dostupnou službu ve vysoké kvalitě a o její rozvoj. K tomu je zapotřebí především disponovat zkušeným odborným a laskavým personálem, který se nám daří vytvářet, ale také dostatkem finančních prostředků na provoz. **Naše vděčnost v tomto smyslu patří vám, kteří rozumíte potřebám nemocných často na základě vlastní zkušenosti nebo někoho blízkého, a kteří nás ve službě velmi obětavě i dlouhodobě podporujete.** Hospicová péče v našem zařízení je naše společné dílo a my vám za podporu velmi děkujeme.



Předání daru Nadačního fondu  
Umění doprovázet



Poděkování Studentské  
společnosti Academia Mercurii





## Proč podpořit Hospic Anežky České?

Provoz hospice je pouze z části hrazen zdravotními pojišťovnami. Svými dotacemi přispívají také stát, města a obce. Část nákladů hradí sami klienti. To všechno dohromady však stále nestačí pokrýt všechny potřebné náklady. Proto jsme závislí na finančních přispěvcích od firem a jednotlivců. Děkujeme za pochopení našeho úsilí a věříme, že podle svých možností budete hledat způsob pomoci. **Každý dar, byť jen malý, má velký význam.**

**Všem dárcům a podporovatelům srdečně děkujeme!**

## Dotace a příspěvky 2010

*Zpracovala Ing. Jana Řezníčková, koordinátor projektu*

Nedílnou součástí rozpočtu hospice tvoří dotace, granty od institucí. V následujícím přehledu uvádíme největší podporovatele hospicové péče formou dotací, příspěvků a sbírky.



Pacient na lůžku

Instituce	Účel
MPSV	provozní dotace
MPSV	provozní dotace - odborná poradna
Královéhradecký kraj	provozní dotace, Šikovné ruce pro hospic
Nadační fond AVAST	rekonstrukce pokoju pacientu a příslušenství v 1. patře hospice, nábytek v sesterne v 1. patře kuchyňská linka pro doprovázející, osvětlení k lůžku pacientů, koberec do kaple a jídelny signalizační zařízení MEDCV, zavedení internetu k lůžkům pacientů odsávání kuchyně, rekonstrukce elektroinstalace v 1. patře
Tříkrálová sbírka	obnova technického vybavení: koncentrátor kyslíku, elektr. polohovací lůžko, bezdrátový telefon pro lékaře
Farní charita Boršov n. V.	provozní náklady
Nadace VIA-Fond T-Mobile	soutěž Šikovné ruce pro hospic
Nadace Divoké husy	tiskárna pro soc. pracovníci, zátěžové PVC s položením do třech pokojů v přízemí, dva stolečky, a šest židlí do zimní zahrady hospice, oxymetr - přístroj na měření saturace kyslíku tepenného hemoglobinu (SpO2) a tepové prevence
Nadace Jistota - KB	polohovací lůžka
Nadace Umění pro zdraví	soutěž Šikovné ruce pro hospic
Nadační fond WEIL, GOTSHAL	provoz a rozvoj hospicové péče
NF nadaných Jablonné n. O.	provozní náklady organizace
SFŽP (OP ŽP)	solární systém na ohřev TUV a vytápění sušárny
ELI LILLY	antidekubitní matrace



## ČESTNÁ TABULE NEJVĚTŠÍCH DÁRCŮ Z ŘAD FIREM A JEDNOTLIVCŮ ZA ROK 2011

\* **Nadační fond AVAST**, Praha 4 – Michle \* **Nadace KB – Jistota**, Praha 1 \* **S.C.Johnson s.r.o.**, Praha 5 \* **Diecézní charita Hradec Králové** \* **Vošický Rudolf**, Lukavec \* **KAN7 s.r.o.**, Praha 2 \* **WEKOSA a.s.**, Praha 3 \* **Vepřek Jiří**, Praha 5 \* **GAPA GROUP a.s.**, Vamberk \* **GE Volunteers o.s.**, Praha 4 – Michle \* **Nadační fond Umění doprovázet**, Nové Strašecí \* **Nadace Divoké Husy**, Praha - Nové Město \* **ISOLIT BRAVO s.r.o.**, Jablonné nad Orlicí \* **Foltová Milada**, Hradec Králové 2 \* **AG MAIWALD a.s.**, Litomyšl \* **AGRIS s.r.o.**, Němčičky u Židlochovic \* **KAMAT s.r.o.**, Nové Město nad Metují \* **Burešová Jarmila**, Trutnov \* **Nadační fond Weil**, Gotshal, Praha 1 \* **ZEMPRASTAV s.r.o.**, Miletín – Tetín \* **Saar Gummi Czech s.r.o.**, Červený Kostelec \* **ŠKODA AUTO a.s.**, závod Kvasiny \* **Libánský Václav**, Praha 4 \* **Koblášová Radmila**, Rychnov nad Kněžnou \* **Vojtěchová Jaroslava**, Hradec Králové \* **Horčíkovi Hana a Ladislav**, Nové Město nad Metují – Spy \* **Poláček Martin**, Hradec Králové \* **Vařeka Vít**, Praha 4 \* **Citibank Europe plc, organizační složka**, Praha 5 – Stodůlky \* **Nadace Dobré dílo sester sv. Karla Boromejského**, Praha 1 \* **Vaniček Miroslav**, Praha 10 - Dolní Měcholupy \* **PRAGON s.r.o.**, Praha 12 \* **SCH STAHL TRADE s.r.o.**, Praha 2 \* **METROSTAV a.s.**, Praha 8 \* **Laboutka Aleš**, Psáry - Dolní Jirčany \* **BATIST s.r.o.**, Červený Kostelec \* **LOGIO s.r.o.**, Praha 6 – Dejvice \* **Jermanová Radmila**, Ústí nad Labem \* **IVECO Czech Republic, a.s.**, Vysoké Mýto \* **Čtvrtečka Roman**, Náchod \* **Šnajdrvint Bohumil**, Hradec Králové \*

## Přehled nejvýznamnějších dárců za rok 2011

Zpracovala Mgr. Ludmila Štěpánová, fundraising a P.R., databáze

### Firemní dárci

• ADÁMEK JAROMĚŘ s.r.o., Jaroměř • AMMANN CZECH REPUBLIC a.s., Nové Město n. Met. • ARCHAPLAN s.r.o., Hradec Králové • AUTO GAMES a.s., Praha 1 • AWP s.r.o., Jesenice - Horní Jirčany • Bálek Jaroslav JUDr., Trutnov • BERÁNEK Náchod a.s., Náchod • COTRING s.r.o., Praha 1 • CSR CONSULT s.r.o., Smečno • ČD LOGISTICS a.s., Praha 1 • DAMA s.r.o., Praha 10 - Dol. Měchol. • ENERGOLAND s.r.o., Srnojedy • ESATRADE s.r.o., Praha 10 • ESCAD TRADE s.r.o., Praha 10 • FALTA s.r.o., Náchod • Felix a spol. advokátní kancelář, s.r.o., Praha 5 • GRUND a.s., Mladé Buky • CHESTERTON ČR s.r.o., Telč • CHIREND s.r.o., Vrchlabí • IKA DATA s.r.o., Praha 3 • JACOP s.r.o., Hradec Králové – Roudnička • JLV a.s., Praha 41 • JT INTERNATIONAL s.r.o., Praha 4 • LETIŠTĚ PRAHA a.s., Praha 6 • Lužanská zemědělská, a.s., Lužany u Jičína • NTC Stav.technika spol.s.r.o., Nové Město nad Metují • OLEACONSULT s.r.o., Hradec Králové • OVB ALLFINANZ a.s., Praha 4 • PRAŽSKÉ SILNIČNÍ A VODOHOSPODÁŘSKÉ STAVBY a.s., Praha 10 • PROFIN PLASTY s.r.o., Miletín • ROCKMORE s.r.o., Praha 517 • SAHM s.r.o., Praha 3 • Správa bytů Kuřim s.r.o., Kuřim • SUPERDISKONT s.r.o., Praha 4 • Tyco Electronics EC s.r.o., Trutnov • VELKOOBCHOD VZV s.r.o., Hradec Králové • VYSOKOZDVIŽNÉ VOZÍKY s.r.o., Červená Voda • YATE s.r.o., Hradec Králové • YVESROCHER s.r.o., Praha 1 \*



## Individuální dárci

• JUDr. Jan Bartoš, Liberec • Mgr. Mario Böhme, Třebenice • Hana Brahová, Vysokov • Michal Bukera, Most • MUDr. Marie Cacková, České Heřmanice • Ing. Arch. Magdaléna Dandová, Praha 8 • Ing. Ladislav Dědeček, Praha 5 - Zbraslav • Vít Didunyk, Praha 10 • Věra Dytrychová, Jaroměř • Josef Fila, Předín • Ludmila Gabrielová, Praha 5 • Ing. Ivana Hájková, Praha 3 • Jiří Hartman, Lázně Bělohrad • Jan Havelka, Zábřeh • Milada Heligrová, Praha 9 - Střížkov • MUDr. Eva Hladíková, Ústí nad Orlicí • Šárka Holečková, Hradec Králové • Ing.



Výstava "Šikovné ruce pro hospic 2011 aneb lidé lidem"

Pavel Hosnedl, Kladno • Josef Houška, Praha 3 • MUDr. Helena Hrdinová, Praha 2 • Ing. Blanka Jakubcová, Praha 8 • Leopoldína Jakubičková, Břeclav • Marie Karlová, Hradec Králové • Josef Kinský im memoriam, Kostelec nad Orlicí • Alena Klímová, Osová Bítýška • Lubomír Kočvara, Praha 7 • Kryštof Koláček, Hradec Králové • MUDr. Jaromír Kopecný, Police nad Metují • Josef Král, Opava • Marie Kroupová, Dobruška • P. Jan Kubát, Rožná • MUDr. Michaela Kučerová, Nové Město nad Metují • Jiří Kytler, Nová Paka • Magdalena Laboutková, Psáry - Dolní Jirčany • Zdeňka Marková, Semily • Pharm.Dr. Zuzana Minaříková, Červený Kostelec • MUDr. Mrkáček Ivan, Opočno • Marie Narovcová, Praha 4 • Luděk Nejedlý, Benátky nad Jizerou • Božena Netíková, Chlumec n. Cidlinou • Vlastimil Palata, Trutnov 4 • Štěpán Pečený • MUDr. Pavel Petruž, Janské Lázně • MUDr. Jana Pincová, Chomutov • Mgr. Věra Porkertová, Hradec Králové • Jana Poullová, Černošice • Milena Růžičková • Ing. Jan Rydlo, Čelákovice • Lenka Seifertová, Beroun - Město • Roman Schroll, Trutnov • Ing. Rolf Schweizer, Náchod • P. Karel Slanina, Moravský Krumlov • Josef Sobotka, Přelouč • Dr. Ing. Markus Steiner, Lázně Bělohrad • Marek Šeremeta, Teplice • Marie Šetřilová, Hradec Králové 3 • Ing. Jiří Šimek, Náchod • Ing. Jan Široký, Praha 6 • Jiřina Šochová, Hradec Králové • Mgr. Ondřej Španěl, Dobříš • Jaroslav Štědra, Polevsko • Miroslav Téra, Trutnov • Ing. Jan Tichý, Hronov • Miroslava Tobiášová, Korouhev • Kamil Toman, Hradec Králové • Hynek Tříška, Blovice • Marek Veselý, Kratonohy • Irena Vlachová, Náchod • Radislav Vymyslický, Bílovice u Uh. Hradiště • Jan Wágner, Praha - Hor. Počernice • Magdalena Wavle, Praha 5 • Marie Zahradníčková, Dobruška \*



## Příspěvky měst a obcí

- Batňovice • Boharyně • Bohuslavice n. M. • Bolehošť • Broumov • Bukovice • Býšť • Černčice • Černilov • Černožice • Červený Kostelec
- Česká Čermná • Dobřenice • Dolany • Havlovice • Heřmanice nad Labem • Holohlavy • Horní Radechová • Hořiněves • Hostinné • Choustníkovo Hradiště • Chvalkovice • Jasenná • Jívka • Kolín • Kramolna • Lázně Bělohrad • Libňatov • Libníkovice • Librantice • Libřice
- Machov • Meziměstí • Mokrovousy • Nahořany • Neděliště • Novosedly nad Nežárkou • Nový Hrádek • Opočno • Pilníkov • Pohoří • Rasošky • Roudnice • Rtyně v Podkr. • Rudník • Rychnov n. Kněžnou • Říkov • Skalice • Solnice • Studenec • Studnice • Svoboda nad Úpou
- Syrovátka • Trutnov • Třebechovice • Úpice • Vamberk • Velké Poříčí • Velké Svatoňovice • Verměřovice • Víchová nad Jizerou • Vrchlaví
- Všestary • Vysokov • Zábrodí •

## Nadační fondy a občanská sdružení

- Česká provincie sekulárního institutu Schönstattské sestry, Nové Město nad Metují • Hradec Králové • Fórum dárců DMS HOSPICK, Praha 1 • Nadační fond nadaných, Jablonné nad Orlicí • Nadace Umění pro zdraví, Praha 1 • Sbor církve bratrské, Česká Skalice •

## Dárci věcných darů

- BATIST s.r.o., Červený Kostelec • Čtvrtečka Roman, Náchod • Nejedlý Luděk, Benátky nad Jizerou • Schroll Roman, Trutnov • YVES ROCHER s.r.o., Praha • Kratěna Miloš, Nahořany • Zubr Miloš, Hradec Králové • BENET v.o.s., Červený Kostelec • Šimek Jiří, Náchod • TEPOSTOP s.r.o., Přelouč • FARMET a.s., Česká Skalice • Manželé Juránkovi, Náchod • Faiferová Vlasta a Čejpa Josef, Červený Kostelec •

## Projekty

*Ing. Martin Fišer, vedoucí projektového oddělení*

### Nová lůžka do hospice v rámci projektu Jistota s Linetem

V roce 2011 proběhl za přispění Asociace hospiců projekt, díky kterému bylo na přelomu roku do Hospice Anežky České pro jeho klienty pořízeno 7 nových polohovacích lůžek od společnosti Linet spol. s r.o. Těmito lůžky byla nahrazena lůžka, která se používala v hospici od počátku jeho provozu. Nákup se uskutečnil díky podpoře výrobce společnosti Linet, která na lůžka poskytla výraznou slevu ve výši 150 000 Kč, další finanční podporu poskytla Nadace KB, a.s. - Jistota ve výši 205 840 Kč a Nadační fond Umění doprovázet 100 000 Kč. **Všem zúčastněným srdečně**

**děkujeme, bez jejich příspěví by k této potřebné obnově lůžek nemohlo dojít.**



**JISTOTA S LINETEM**

**LINET**®  **KB**  
Nadace Jistota





## Úpravy pokojů pacientů a příslušenství v hospici v rámci projektu Nadačního fondu AVAST



V rámci projektu se podařilo z prostředků příspěvku Nadačního fondu AVAST nově vybavit sesternu v 1. patře, byla vybudována kuchyňka pro doprovázející osoby, realizovala se výměna podlahové krytiny za zátěžové PVC do 11 pokojů pro pacienty, vyměněn koberec v hospicové čajovně, jídelně a kapli, kde současně bylo instalováno potřebné ozvučení. Zrekonstruovala se elektroinstalace v patientských pokojích a bylo zavedeno vhodné osvětlení k lůžkům a signalizační zařízení do osmi jednolůžkových pokojů. Ke všem lůžkům bylo zavedeno připojení k internetu. Z prostředků příspěvku bylo též pořízeno výkonné odsávání hospicové kuchyně dle požadavků hygienické kontroly.

**NADAČNÍ FOND AVAST**

Projekt přinesl zkvalitnění prostor Hospice Anežky České z hlediska estetického i po stránce vybavenosti. Zlepšila se možnost komunikace mezi nemocnými a personálem. Prostřednictvím nově zavedeného internetu se zlepšila komunikace těžce nemocných s jejich přáteli a rodinami. Za všechny významné změny, které se díky příspěvku Nadačního fondu Avast mohly uskutečnit, velmi upřímně děkujeme.

## Projekt rozmístění pokladniček

V roce 2011 se hospici podařilo umístit osm kasiček na dobrovolné dary pro provoz a rozvoj služeb Hospice Anežky České a Mobilního hospice Anežky České. Záměrem je poskytnout individuálním dárcům z okolních měst a obcí možnost přispět na péči o těžce nemocné aniž by museli platit poštovné.

V tabulce vás informujeme o umístění kasiček a výtěžku sbírky. Projekt je součástí veřejné sbírky oznámené Královéhradeckému kraji pod číslem 23203VZ/2011.

Všem dárcům velmi děkujeme za dobrovolné dary. Jsme vděční za vstřícný postoj poskytovatelů prostor k umístění kasiček.

Umístění kasičky	datum zapečetění	datum rozpečetění	vybraná částka Kč
Náchod, Kamenice, Čajovna Ariel	10. 1. 2011	1. 9. 2011	1 044
Česká Skalice, Legionářská, Informační centrum	18. 1. 2011	29. 8. 2011	742
Česká Skalice, Lékárna U zlatého hada	18. 1. 2011	29. 8. 2011	3 336
Nové Město nad Metují, Lékárna U černého orla	10. 1. 2011	29. 8. 2011	2 256
Jaroměř, Čs. Armády, Lékárna U anděla strážce	18. 1. 2011	29. 8. 2011	286
Trutnov, Krakonošovo nám., Lékárna U zlaté hvězdy	18. 1. 2011	29. 8. 2011	1 139
Náchod, Plhovská, Jídelna Arielka	10. 1. 2011	1. 9. 2011	238
Náchod, Palackého, Knihkupectví Horová - Maur	10. 1. 2011	1. 9. 2011	10 414
<b>Celkem vybráno</b>			<b>19 458</b>



Nový koberec v čajovně



Nové PVC a elektroinstalace





## Projekt dárcovské SMS

Již od roku 2006 realizuje hospic ve spolupráci s Fórem dárců projekt Dárcovská SMS – DMS. V roce 2011 (do konce účetního období veřejné sbírky tj. 18. září 2011) přijal hospic 2646 DMS v hodnotě 71 442 Kč. Částka byla použita na krytí nákladů na léky a zdravotnický materiál. Srdečně všem ochotným dárcům děkujeme!

Vaše pomoc je velmi potřebná.

Akce je součástí veřejné sbírky oznámené Krajskému úřadu v Hradci Králové pod číslem: 23203/VZ/2011.

Podpořit Hospic Anežky České můžete odesláním SMS:



jednorázově ve tvaru:

**DMS HOSPICCK na číslo 87777**

roční podpora ve tvaru:

**DMS ROK HOSPICCK na číslo 87777**



Děkujeme Vám!

Cena jedné DMS je 30 Kč, organizace obdrží 27 Kč. Při roční podpoře Vám bude automaticky odečítána částka 30 Kč každý měsíc.

[www.darcovskasms.cz](http://www.darcovskasms.cz)

## Benefiční akce 2010

*Hana Gottsteinová,  
fundraising, P.R.*

Pro podporu provozu Hospice Anežky České a rozvoje domácí hospicové péče zorganizoval hospic šest benefičních akcí. Děkujeme interpretům, návštěvníkům a organizátorům, ale také firmám, které benefice podpořily. Výsledky přínosu beneficí si můžete přečíst v tabulce.

## Spolupráce s médii

Naše činnost je pravidelně zveřejňována v místním Červenokosteleckém zpravodaji i ve zpravodajích okolních obcí. Pravidelně dopisujeme do Novin Náchodska, Mladé fronty DNES, Rádia Proglas, Českého rozhlasu Hradec Králové a místních soukromých regionálních rádií.

Benefiční akce konané v roce 2011	
Název a místo konání akce	Výtěžek
<b>Tříkrálová sbírka</b> - leden 2011	<b>69 364,00 Kč</b>
<b>Jarní výstava</b> - výstavní síň Městského úřadu Červený Kostelec	<b>52 472,00 Kč</b>
<b>Benefiční divadelní představení Caveman</b> Divadlo J. K. Tyla Červený Kostelec 1. září 2011	<b>38 141,00 Kč</b>
<b>Vernisáž výstavy soutěže "Šikovné ruce pro hospic 2011 aneb lidé lidem"</b> Výstavní síň Městského úřadu Červený Kostelec a Divadlo J. K. Tyla Červený Kostelec za podpory Královéhradeckého kraje, Fondu T-Mobile a Nadace Umění pro zdraví 1. - 14. října 2011	<b>54 845,00 Kč</b>
<b>3. charitní ples</b> - sokolovna Červený Kostelec 5. listopadu 2011	<b>69 364,00 Kč</b>



Jarní výstava, kulturní program



Tradiční Charitní ples



## Z kroniky

„Dobrý den,

7. prosince 2011 odešla moje maminka, paní S. Měla to štěstí, že poslední týdny svého života mohla trávit v hospici v Červeném Kostelci. Upřímně, neměla jsem ani tušení, jak takový hospic funguje a ani mě nenapadlo, že budeme jeho služby využívat. Byla jsem naprosto šokovaná (v dobrém slova smyslu), a to jak prostředím, tak kvalitou personálu a hlavně přístupem. Než se maminka dostala k vám, tak trpělivě snášela veliké bolesti a hlavně ji trápila nejistota, co bude když.... A nebudu zapírat, byla to jedna z nejméně stresujících věcí i pro její okolí. V hospici se jí i nám dostalo jistoty, že o ni bude dobře postaráno a nebude trpět. Nebylo pro nás velkým překvapením, když se maminka rozhodla trávit své poslední dny raději v hospici než doma.

Personál nám vyšel vstříc a zajistil nám jednolůžkový pokoj, když se mamince přitížilo, i když teoreticky nebyl volný. My jsme tak mohli s maminkou být posledních pár dní jejího života 24 hodin denně a držet ji za ruku, když přišla „ona chvíle“. Sestry i ostatní byli neuvěřitelní a byly oporou nejen mamince, ale i nám. Oceňuji upřímnost a citlivost lidí, s jakou nás připravovali na to, co přijde. To je opravdu nedocenitelné.....

Ještě jednou z celého srdce děkuji za vše a hlavně za to, že jste. Kde mohu, tam se snažím šířit povědomí o vašem hospici a snad se mi podaří nadchnout někoho v okolí, aby také přispěl.“

W. M.



Vystoupení dětí v hospici



Kulturní akce na terase hospice

# HOSPIC ANEŽKY ČESKÉ



## HOSPIC ANEŽKY ČESKÉ – KONTAKTY

### Adresa:

5. května 1170, 549 41 Červený Kostelec

**Tel.:** 491 467 030

**Fax.:** 491 467 154

**e-mail:** sekretariat@hospic.cz

**web:** www.hospic.cz

**Statutární zástupce, ředitel:** Ing. Mgr. Miroslav Wajsar, **tel.:** 491 610 301, **e-mail:** wajsar@hospic.cz

**Vedoucí provozu:** Vratislav Ansoerge, **tel.:** 491 467 044, **e-mail:** ansorge@hospic.cz

**Asistentka ředitele:** Jana Šilhavá, **tel.:** 491 610 300, **e-mail:** sekretariat@hospic.cz

**Vedoucí lékař:** MUDr. Jan Král, **tel.:** 491 467 035, **e-mail:** lekari@hospic.cz

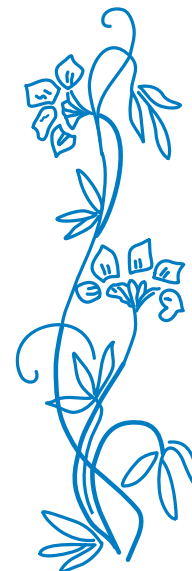
**Vrchní sestra:** Petra Nováková, **tel.:** 491 467 033, **e-mail:** novakova@hospic.cz

**Staniční sestra:** Ludmila Rosová, **tel.:** 491 467 037, **e-mail:** rosova@hospic.cz

**Sociální pracovnice:** Zdeňka Kafková, **tel.:** 491 467 038, **e-mail:** social.prac@hospic.cz

**Fundraising, P.R.:** Eva Wagenknechtová, **tel.:** 491 610 330, **e-mail:** wagenknechtova@hospic.cz

**Pracovník pro vzdělávání a stáže:** Ing. Jana Ungrová, **tel.:** 491 610 300, **e-mail:** ungrova@hospic.cz



Zařízení je střediskem  
Oblastní charity Červený Kostelec

### Příspěvkové konto

na provoz

a rozvoj hospice:

Bankovní spojení

KB Červený Kostelec

č. účtu: 8282670227/0100

var. s.: 5000



Cena "D"



# AMBULANCE PALIATIVNÍ PÉČE



## Poslání

V rámci poskytování komplexní péče, zejména onkologickým pacientům, byla v budově Hospice Anežky České dne 1. října 2010 otevřena Ambulance paliativní péče. Klientům s onkologickým onemocněním umožňuje ambulantní péči již během léčby, kdy klient např. dochází na chemoterapie, anebo také v období po ukončení této léčby, kdy mu ještě zdravotní stav umožňuje do ambulance docházet.

## Cíl

Cílem ambulance je pečovat o těžce nemocné v našem regionu před přijetím do hospice nebo po návratu z hospice do domácího prostředí anebo o terminálně a preterminálně nemocné, kteří chtějí a mají tu možnost zůstat ve svém domově.

## Činnost

Ambulance paliativní péče nabízí službu lékaře a zdravotní sestry.

Díky dlouholetým zkušenostem se zvládáním bolesti pomáhá ambulance také všem, kteří trpí např. chronickými bolestmi. V současné době ambulance spolupracuje se všemi zdravotními pojišťovnami s výjimkou Vojenské zdravotní pojišťovny.



# AMBULANCE PALIATIVNÍ PÉČE



Ordinační hodiny	
PONDĚLÍ	8:00 - 12:00
STŘEDA	8:00 - 12:00
návštěvní služba dle potřeby	

Ordinační hodiny jsou určeny  
objednaným klientům.  
Objednat se lze na čísle 491 467 032  
v ordinačních hodinách.

Ambulance paliativní péče	v roce 2011
počet klientů	140
počet ošetření	813
počet zaměstnanců	2
počet úvazků	0,4

## Příběh domácí kutil

*Iva Valerová, vrchní sestra ambulance*

Nedávno k nám byl do ambulance doporučen pán, onkologický pacient. Ještě ten den jej rodina celého oteklého dovezla, přičemž on i manželka již byli z nervového vypětí kvůli pacientově neustálé úporné bolesti na pokraji zhroucení. Naše paní doktorka udělala zákrok a dostal léky přímo do páteře. Když jsem k nim přijela druhý den domů na kontrolu, pán říkal, že se po týdnech zase konečně trochu vyspal. Během týdne se jeho stav stabilizoval. Myslím, že paní doktorka mu o půlrok prodloužila život. A prodloužila mu jej skutečně kvalitně - pán se z bolestí dostal, léky se mohly zredukovat a nemocný dokonce trochu přibral na váze. Cítil se natolik dobře, že byl schopen svému vnukovi sešroubovat nábytek. Vždycky na nás už čekal, až ho převážeme, a pak už se těšil, jak bude dál kutit v garáži. Takhle dobře se to mohlo odvíjet opravdu jen díky tomu, že paní primářka z onkologie nabídla pacientovi péči ambulance a mobilního hospice. Pacient se vyhnul další hospitalizaci a byl zbaven úporných bolestí. Kombinací ambulance a mobilního hospice jsme u nás schopni zvládnout stavy, se kterými by jinak museli nemocní s ukončenou onkologickou léčbou ležet v nemocnici nebo v lůžkovém hospici.

## Propagační činnost:

Byl vytištěn informační leták o činnosti Ambulance léčby bolesti, leták byl rozmístěn na veřejná místa a rozeslán poštou nebo osobně do příslušných zdravotnických zařízení. Informace probíhaly průběžně v Bulletinu OCH ČK a v Newsletteru.

## KONTAKT:

### Adresa

5. května 1170, 549 41 Červený Kostelec, web: [www.hospic.cz/ambulance](http://www.hospic.cz/ambulance)

Kontakt do Ambulance paliativní péče (budova Hospice Anežky České)

### Zástupce ředitele pro ambulanci a terénní služby a vztahy s obchodními partnery:

RNDr. Jan Mach, tel.: 491 610 342, e-mail: [mach@hospic.cz](mailto:mach@hospic.cz)

### Lékařka se specializací v oborech paliativní medicína

a léčba bolesti a anesteziologie a resuscitace:

MUDr. Jana Svobodová, e-mail: [ambulance@hospic.cz](mailto:ambulance@hospic.cz)

### Registrovaná sestra se specializací:

Iva Valerová, tel.: 491 467 032, 724 094 556, e-mail: [valerova@hospic.cz](mailto:valerova@hospic.cz)



Vchod do hospice

# MOBILNÍ HOSPIC ANEŽKY ČESKÉ V ČERVENÉM KOSTELCI



**Mobilní hospic Anežky České zajišťuje hospicovou paliativní péči u lidí s pokročilými stádii nádorových onemocnění v domácím prostředí.**

## **Poslání**

Mobilní hospicová péče poskytuje nemocnému paliativní léčbu, především léčbu zaměřenou na příznaky a projevy nemoci, nikoliv na její příčiny, a současně se snaží uspokojit i jeho potřeby psychické, sociální a spirituální. Paliativní péče podporuje život, podporuje kvalitu života. Umírání a smrt považuje za normální proces. Smrt nepřírozeně neoddaluje, mírní bolest a jiné příznaky nemoci. Nabízí podpůrný systém umožňující žít plně až do konce. Zahrnuje péči o rodinu nemocného, poradenství, podporu blízkých osob během doprovázení nemocného i po jeho smrti. Kvalitní péče tedy může zajistit, že umírání nemusí být provázeno strachem, nesnesitelnou bolestí a utrpením.

Hospicová péče neprodlužuje klientovi život, pouze zajišťuje jeho lepší kvalitu v závěrečné fázi onemocnění a pomáhá jemu i celé rodině se s osudem vyrovnat. Pozitivní vliv domova, blízkost příbuzných a přátel vede k postupnému rozšiřování hospicové péče do domácností ve světě i k jejímu rozvoji v České republice.

# MOBILNÍ HOSPIC ANEŽKY ČESKÉ V ČERVENÉM KOSTELCI



## Cílem služby

- umožnit terminálně nemocným lidem být poslední část svého života doma
- chránit důstojnost nevléčitelně nemocných a poskytovat jim kvalitní služby
- pomoci klientům zvládat bolest a další obtíže spojené s onemocněními vedoucími nezadržitelně ke smrti
- poskytovat oporu nemocnému a pomoc rodinám a blízkým pacienta a to i po smrti pacienta

## Podmínky pro přijetí pacienta do péče

- závěrečné stádium onemocnění nebo ukončená aktivní léčba s potřebou symptomatické terapie (zaměřené na léčbu příznaků)
- informovaný a svobodný souhlas pacienta
- zajištění celodenní péče rodiny nebo jiné osoby
- o přijetí pacienta rozhoduje lékař mobilního hospice na doporučení ošetřujícího lékaře

## Činnost

### Mobilní hospic nabízí:

- odbornou lékařskou péči
- odbornou sesterskou péči formou návštěvní služby 24 hodin denně
- podporu a pomoc sociálního pracovníka v otázkách souvisejících s péčí o umírající
- podporu a pomoc psychologa nejen pro nemocného, ale také pro pečující rodinu
- v případě zájmu kontakt s duchovním
- zaškolení členů rodiny v ošetřování nemocného
- zapůjčení zdravotních a kompenzačních pomůcek



Pacient domácí hospicové péče



# MOBILNÍ HOSPIC ANEŽKY ČESKÉ V ČERVENÉM KOSTELCI



Mobilní hospic nabízí službu lékaře, zdravotních sester, sociálního pracovníka, psychologa a v případě zájmu také duchovního v situaci, kdy si rodina přeje pečovat o vážně nemocného člena rodiny doma ve svém přirozeném prostředí. Smyslem této péče je, aby poslední chvíle člověka nebyly vyplněné utrpením spojeným např. s bolestí, dušností nebo nevolností, které může umírání doprovázet, ale aby bylo pečováno nejen o tělo, ale také o ducha, o duši, o vztahy s rodinou, s blízkými, o přijetí sebe sama apod.

Aby tato služba mohla vůbec fungovat, musí na sebe rodina nemocného nebo někdo z blízkých vzít roli pečovatele se všemi jejími povinnostmi. Pečující však nezastane úplně všechno, a proto na odborné úkony je vždy k dispozici lékař, všeobecná sestra, sociální pracovník, psycholog nebo duchovní, kteří za nemocným klientem podle potřeby dojíždí. Členové týmu také zaškolují členy rodiny v ošetřování a zprostředkovávají zapůjčení zdravotnických a kompenzačních pomůcek.

Kromě pravidelných plánovaných návštěv členů mobilního týmu mají klienti a jejich rodiny k dispozici číslo pohotovostního telefonu, na které se mohou kdykoliv obrátit s dotazem nebo prosbou o okamžitou návštěvu.

Počet zaměstnanců v roce 2011	31
Průměrný počet dnů péče o klienta	20
Průměrný věk klientů	68
Počet vykonaných návštěv	1676
Počet ujetých kilometrů za klienty	16 031
Fyzický počet zaměstnanců (smlouvy, DPČ, DPP)	10
Úvazky celkem (smlouvy)	1



Hospicová péče v domácnosti

Pro zájemce o služby mobilního hospice podáváme informace na telefonní lince: 491 467 050, 491 610 482, mob.: 724 094 556.

V týmu mobilního hospice v roce 2011 spolupracovali 3 lékaři, 8 všeobecných sester, jeden psycholog a jedna sociální pracovnice.



# MOBILNÍ HOSPIC ANEŽKY ČESKÉ V ČERVENÉM KOSTELCI



## Příběh první pacientky mobilního hospice

*Iva Valerová, vrchní sestra mobilního hospice*

Poměrně mladá pacientka, která se k nám dostala do péče, měla zrovna tu smůlu, že jí nedělaly dobře náplasti proti bolesti. Byla přijata do hospice, kde dostala morfinový dávkovač. Cítila se potom velmi dobře a chtěla hned domů. Měla k tomu také pádný důvod, očekávala narození prvního vnoučete. Začali jsme potom za ní jezdit domů, a tak se stala tato paní prvním pacientem samostatného Mobilního hospice Anežky České. I přes svůj velice vážný stav a řadu krizí se tato paní s neskutečně silnou vůlí narození vnoučátka dožila! Mohli jsme s ní sdílet radost, když nám ukazovala jeho fotku. Dočkala se i první návštěvy dcery s dítětem, která mohla po šestinedělí za šťastnou babičkou přijet osobně. Na tuhle statečnou paní opravdu nikdo z nás nezapomene, vyškolila nás medicínsky i lidsky!

Mobilní hospic Anežky České působí v součinnosti s Ambulancí paliativní péče a má své zázemí v Červeném Kostelci. Z Červeného Kostelce vyjíždí pečující tým do okolí vzdáleného do **20 km**. Je to hraniční vzdálenost, do které zdravotní pojišťovny hradí náklady spojené s dopravou našich lékařů a všeobecných sester. U Všeobecné zdravotní pojišťovny je to méně.

## Financování

Mobilní hospic Anežky České je z části financovaný z veřejného zdravotního pojištění. Malou část nákladů hradí sami klienti. Jedná se zejména o náklady na pohotovosti našich lékařů, všeobecných sester, práci sociálního pracovníka, psychologa a některé doplátky za podávané léky.

## Dárcovství

Platby zdravotních pojišťoven a uživatelů služeb nestačí pokrýt všechny potřebné náklady. Proto jsme závislí na finančních příspěvcích od firem a jednotlivců. Každý dar, byť jen malý, je pro nás velkou pomocí. Mobilní hospic Anežky České můžete podpořit zasláním libovolné finanční částky na náš účet číslo **8282670227/0100, v. s. 2500**.

Všem Vám upřímně děkujeme!

Předání klíčů  
k osobnímu autu



Předání  
osobního  
automobilu

V rámci projektu firmy Kompakt spol. s r.o. Pardubice s názvem „Sociální automobil“ byly v březnu slavnostně předány klíče od osobního automobilu Renault Kangoo zástupcům Oblastní charity Červený Kostelec. Na zakoupení automobilu pro potřeby Mobilního hospice Anežky České, střediska Oblastní charity, se podílelo prostřednictvím reklamy 52 regionálních firem.

# MOBILNÍ HOSPIC ANEŽKY ČESKÉ V ČERVENÉM KOSTELCI



## Kontakty

### Adresa:

Oblastní charita Červený Kostelec,  
středisko Mobilní hospic Anežky České  
Husova 649  
549 41 Červený Kostelec  
[www.hospic.cz/mobilni](http://www.hospic.cz/mobilni)

### Zástupce ředitele pro ambulanti a terénní služby a vztahy s obchodními partnery:

RNDr. Jan Mach  
tel.: 491 610 342  
e-mail: [mach@hospic.cz](mailto:mach@hospic.cz)

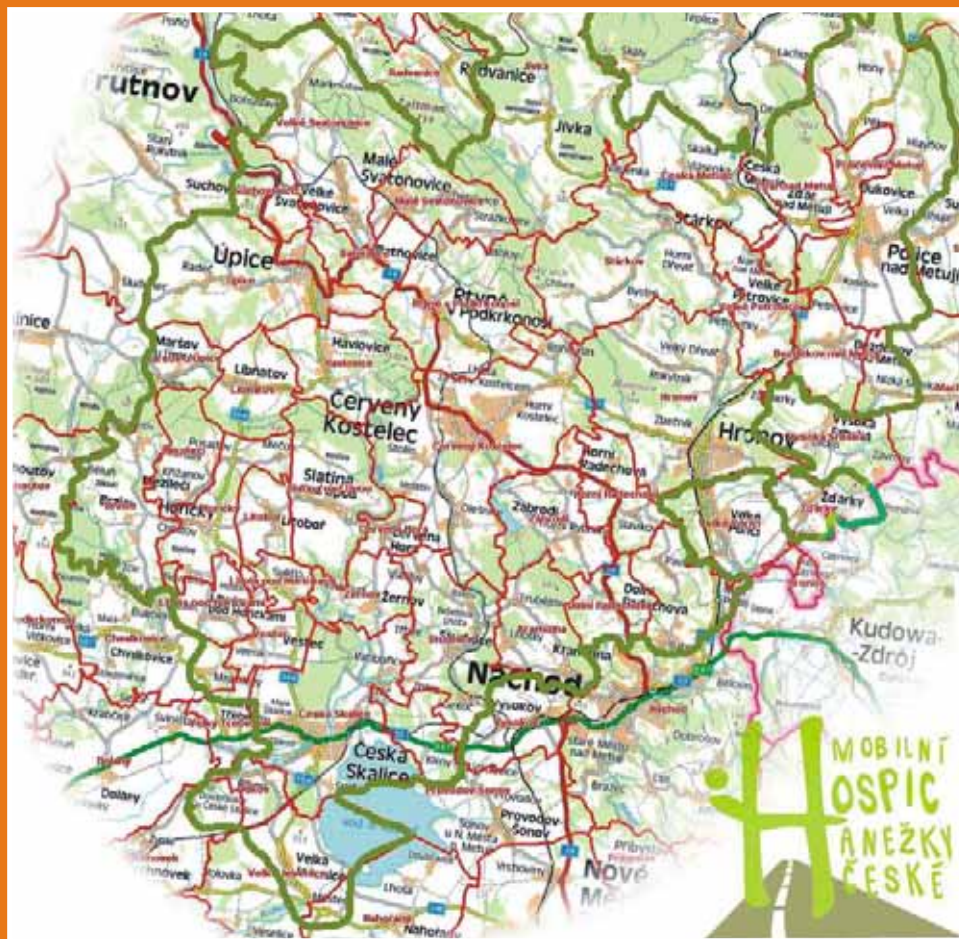
### Spolupracující lékaři:

MUDr. Jan Král  
MUDr. Jana Svobodová  
MUDr. Marie Matysková  
tel.: 491 467 035  
e-mail: [lekari@hospic.cz](mailto:lekari@hospic.cz)

Vrchní sestra: Iva Valerová,  
tel.: 491 610 482  
mob.: 724 094 556  
e-mail: [mobilni@hospic.cz](mailto:mobilni@hospic.cz)  
[valerova@hospic.cz](mailto:valerova@hospic.cz)

Sociální pracovnice: Zdeňka Kafková  
tel.: 491 467 038  
e-mail: [kafkova@hospic.cz](mailto:kafkova@hospic.cz)

Psycholog: Mgr. Viktor Polák  
e-mail: [polak@hospic.cz](mailto:polak@hospic.cz)



Kde působí náš mobilní hospic



## CENTRUM VOLNÉHO ČASU A VZDĚLÁVÁNÍ

### POSLÁNÍ

Centrum Háčko, podporuje svými aktivitami osobnostní rozvoj a vzdělávání dětí, mládeže a dospělých v Červeném Kostelci a okolí. Vzdělávání je zaměřeno též na pracovníky v sociálních a zdravotních službách.

### CÍL

Cíl Centra Háčko je zaměřen na děti, mládež, rodiče s malými dětmi a dospělé v okruhu Červeného Kostelce a jejich možnost smysluplně trávit volný čas v kontaktu s vrstevníky a lidmi podobného zaměření. Nabízíme pro ně dostupnou možnost dalšího vzdělávání, společenských a sportovních aktivit. Cílem je také zvýšit kvalitu sociálních a zdravotních služeb prostřednictvím certifikovaných kurzů a seminářů s aktuální tematikou pro zdravotní sestry a pracovníky v sociálních a zdravotních službách ze širokého okolí.

## NAŠE ČINNOST

### HISTORIE

Oblastní charita Červený Kostelec (tč. Hospic Anežky České) získala do vlastnictví objekt dnešního Háčka sloučením s Farní charitou Červený Kostelec





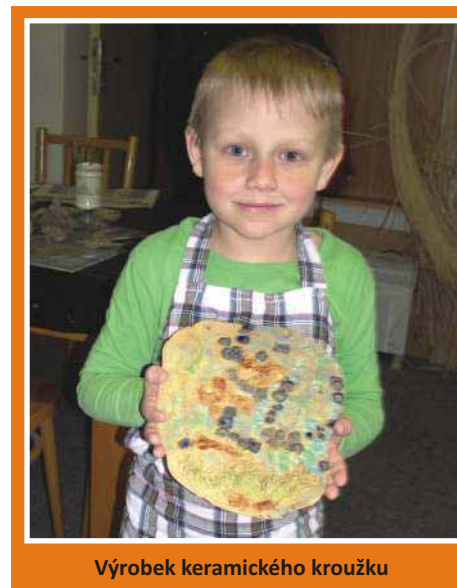
Objekt je zahradní vila, postavený v roce 1900 stavitelem Antonínem Zimou, kanovníkem Královéhradecké Kapitoly, který má od počátku charitativní podtext. Je tvořen 2 nadzemními podlažními, podkrovím a suterénem. Vila je dědictvím bratří Zimových, které bylo předáno římskokatolickému dobročinnému ústavu. Od roku 1901 do roku 1950 zde působily řádové sestry de Notre Dame (do roku 1913 zde provozovaly sirotčinec, v roce 1920 vznikla v budově Městská mateřská škola a v roce 1944 jesle). Roku 1950 byly sestry nucené odejít do státního sektoru a až do června roku 1999 využívala dům speciální škola. Hospic Anežky České po přemístění školy budovu částečně zrekonstruoval a **v listopadu 1999 zde zřídil nízkoprahové nespécifické zařízení pro volný čas dětí, mládeže a rodin – Háčko** (zkratka Hospic Anežky České Červený Kostelec). Od té doby se využívání objektu stále rozvíjí za pomoci realizace projektů EU.

- V únoru roku 2000, po dílčí vnitřní rekonstrukci, byl otevřen zbytek objektu, aby sloužil široké veřejnosti města Červeného Kostelce a okolí.
- V květnu 2004 vzniklo Edukační centrum, využívané ke vzdělávání veřejnosti a pracovníků v sociálních a zdravotních službách.
- V roce 2005 byla dokončena půdní vestavba za účelem vybudování 6 pokojů s celkovou kapacitou 21 lůžek pro ubytování účastníků seminářů a i k rekreaci ostatních zájemců.
- V srpnu 2006 byly po úpravách do budovy přemístěny kanceláře Oblastní charity Červený Kostelec.
- V současné době jsou v Háčku provozovány činnosti zaměřené na volnočasové aktivity pro děti, mládež a dospělé. Nabízíme zde služby mateřského centra Veselý domeček, vzdělávacího centra a další služby (např. kadeřnictví).
- V neposlední řadě zde nabízíme i kvalitní ubytování.

## VOLNOČASOVÉ AKTIVITY PRO DĚTI A MLÁDEŽ I DOSPĚLÉ

Během roku 2011 byly provozovány tyto **kroužky**:

- cvičení rodičů s dětmi
- jazykové kroužky (anglický i německý jazyk)
- hudební kroužek (hra na zobcovou flétnu)
- dramatický kroužek
- výtvarný kroužek (keramika)
- náboženská výuka předškolních dětí
- cvičení pro těhotné



Výrobek keramického kroužku

Ve školním roce 2011/12 provozujeme v Háčku **zájmové kroužky** pro děti i dospělé, na které se přihlásilo 250 osob. Jedná se především o keramický kroužek, výtvarné dílny, dramatický kroužek, cvičení rodičů s dětmi, cvičení pro těhotné, hra na zobcovou flétnu a náboženství pro předškolní děti. Velmi oblíbené jsou i letní **příměstské tábory** pro děti ve věku 6 - 14 let, v roce 2011 proběhly 4 turnusy táborů, kterých se zúčastnilo celkem 115 dětí. V prostorách střediska si mohou zájemci zahrát rikoše.





## MATEŘSKÉ CENTRUM

Mateřské centrum slouží k setkávání rodičů a jejich předškolních dětí ve věku od 3 měsíců do šesti let.

Navštěvují ho převážně maminky s dětmi na mateřské dovolené. Některé přicházejí pravidelně jednou či víckrát týdně, jiné přicházejí pouze tehdy, když je ošklivé počasí, nebo když už děti omrzí jejich domácí hračky. Větší část návštěvy dětí v mateřském centru je vyplněna volnou hrou. Každé dopoledne je však v centru přítomna vychovatelka, která připravuje a organizuje činnosti pro děti a hraje si s nimi. Co v mateřském centru děláme?

Společně zpíváme a tancujeme, učíme se říkanky, malujeme a tvoříme z přírodních materiálů, odpadových materiálů, papíru či látek. Výběr aktivit a jejich rozsah vždy záleží na konkrétním rozpoložení dětí a jejich rodičů. Menší děti si převážně jen hrají. Děti mají k dispozici skluzavku do bazénku s kuličkami, kočárky a spoustu panenek, autíček a plyšových zvířátek, malou houpačku, domek, kuchyňku pro malé kuchařinky, skákací míč a zebra, dětské knížky a lepoprela, různé dřevěné hračky a skládačky na rozvoj jemné motoriky, představivosti a zručnosti. Pro děti předškolního věku pořádáme PRAVIDELNÉ JEDNORÁZOVÉ AKCE, kterých se hojně účastní i se svými rodiči. Jedná se například o **lampiónový průvod, Mikulášskou nadílku, Dětský karneval, pálení čarodějnic či Pohádkový les apod...**

## Rozhovor s maminkou – klientkou mateřského centra:

*Jak dlouho a jak často navštěvujete mateřské centrum v Háčce?*  
Už tři roky, přibližně dvakrát týdně.

*V čem jsou návštěvy mateřského centra pro Vás a Vaše dítě přínosem? Proč se sem opakovaně vracíte?*

Je zde příjemné prostředí, přátelský a kreativní přístup k dětem, děti se dostanou do kolektivu svých vrstevníků. Je to také příjemná změna prostředí pro malé děti, maminky mají možnost sociálního kontaktu.

*Kterých akcí mateřského centra se Vy i Vaše děti účastníte nejraději?*

Cvičení, výtvarné dopoledne, rádi se účastníme kalendářních akcí jako Svatomartinský průvod apod., využíváme také volnou hru.

*Jste spokojená s fungováním mateřského centra, s otevírací dobou a programem? Pokud ne, co byste vylepšila a jak?*

Jsem spokojená. Velmi oceňuji flexibilitu otevírací doby přes polední hodiny.



Keramický kroužek



## Další poskytované služby

- Recepce - občerstvení, prodej občerstvení a kosmetických doplňků, rikoše
- Edukační a vzdělávací centrum – společenská místnost pro 50 osob s možností organizování vzdělávacích aktivit
- Kadeřnictví, kosmetika, modeláž nehtů, solarium (v pronájmu)
- Ubytování – celoroční ubytování je nabízeno v nových, jedno, dvou a více lůžkových podkrovních pokojích s vlastním příslušenstvím a kuchyňkou. Celková kapacita je 21 lůžek včetně přistýlek na rozkládacích křeslech. Okolí skýtá bohatou možnost turistiky v Jestřebích horách, krásném podkrkonošském podhůří a návštěvy mnoha historických a zajímavých míst.

Přehled činnosti, účastníků a zaměstnanců		
druh činnosti	počet účastníků/rok	počet úvazků
vzdělávání	850	0,9
rikoše	172	0,4
ubytování	339	0,4
Mateřské centrum	2 000	1
příměstské tábory	115	0,5
kroužky	250	0,3



Cvičení rodičů s dětmi

## HÁČKO – VZDĚLÁVÁNÍ

*Mgr. Marcela Frýbová, vedoucí vzdělávání*

### Kurzy a semináře pro doškolování zdravotních sester

V roce 2011 uspořádala naše organizace 29 odborných konferencí pro zdravotní sestry a pro pracovníky sociálních organizací.

Těchto seminářů se zúčastnilo 609 účastníků. Semináře jsou ohodnoceny kreditními body České asociace sester, které sestry musejí získávat v rámci svého celoživotního vzdělávání. Zároveň většina seminářů má akreditaci MPSV.

Velký zájem byl o témata zaměřená na komunikaci s klienty i mezi zaměstnanci, na práci zdravotních sester s umírajícími. Již čtvrtým rokem organizujeme vzdělávání v oblasti první pomoci. Lektorka PhDr. Lada Cetlová, Ph.D. neustále sleduje nové trendy v této oblasti a předává je posluchačům. Byl uspořádán také kurz Domácí hospicové péče pro zdravotní sestry, které pracují v ošetrovatelských službách. Uskutečnily se dva běhy tohoto devítidenního kurzu, který se skládá ze dvou bloků teorie (dvakrát tři dny) a ze tří dnů praxe v hospici. Kurz absolvovalo celkem 42 sester z celé republiky. V rámci oslav mezinárodního dne hospicové a paliativní péče pořádá naše organizace odbornou konferenci, která se tématy svých přednášek týká hospicové a paliativní problematiky. V roce 2011 se tato konference, pod názvem Umírání patří k životu, konala 24. září. Se svými příspěvky vystoupili přední odborníci – Prof. MUDr. Marta Munzarová, Csc., Prof. MUDr. Stanislav Filip, Ph.D., DSc. MUDr. Pavel Vedra, MUDr. Jan Král, MUDr. Jana Svobodová a Iva Valerová. Úvodní příspěvek o duchovním rozměru péče o nemocné přednesl prezident Diecézní charity Hradec Králové Mons. Josef Suchár. Konference se zúčastnilo 45 účastníků, především z řad nelékařského zdravotnického personálu, ale i lékařů a široké veřejnosti.



## Kvalifikační kurz pro pracovníky v sociálních službách

V listopadu 2011 zahájila naše organizace opět kvalifikační kurz pro pracovníky v sociálních službách. Kurz byl dokončen v březnu 2012 a byl určen pro všechny pracovníky v sociálních službách. Cílem kvalifikace je komplexní rozšíření znalostí, dovedností a schopností v oblasti sociální práce, sociální péče a sociální pomoci. Koncepce je sestavena podle zákona č. 108/2006 o sociálních službách, splňuje zcela požadavky zákona na kvalifikaci pracovníků v sociálních službách a je akreditována MPSV. Kurz absolvovalo celkem devět účastníků.

## HÁČKO – FINANCOVÁNÍ

Činnost v Háčku je z převážné části hrazena z plateb klientů a drobných dárců. Dalšími významnými přispěvateli jsou:

Dotace a příspěvky v roce 2011	
MPSV	provozní dotace
MŠMT	volnočasové aktivity pro děti a mládež
MPSV a EU (ESF)	vzdělávání pracovníků sociálních služeb

Všem, kteří se jakýmkoli způsobem podíleli na dobrém fungování činnosti v Háčku, patří naše poděkování.



Pálení čarodějnic



Kurzy v Háčku



## HÁČKO – KONTAKTY

Háčko je středisko Oblastní charity Červený Kostelec  
Další praktické informace jsou na stránkách: [www.ochck.cz/hacko](http://www.ochck.cz/hacko)

### Adresa:

Manželů Burdychových 245, 549 41 Červený Kostelec

Tel./fax: 491 465 148

e-mail: [hacko@hospic.cz](mailto:hacko@hospic.cz)

**Vedoucí střediska:** Bc. Pavel Melichar, tel.: 491 465 148, mob.: 731 598 825, e-mail: [melichar@hospic.cz](mailto:melichar@hospic.cz)

**Vedoucí mateřského centra a volnočasových aktivit:** Mgr. Markéta Šolcová

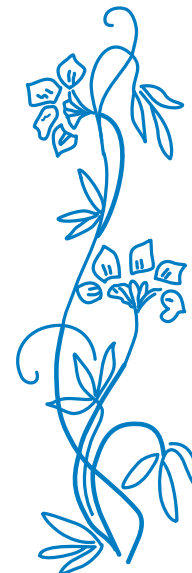
tel.: 491 610 312, e-mail: [solcova@hospic.cz](mailto:solcova@hospic.cz)

**Vedoucí vzdělávání:** Mgr. Marcela Frýbová, tel.: 491 610 311, e-mail: [frybova@hospic.cz](mailto:frybova@hospic.cz)

### Příspěvkové konto na provoz a rozvoj Háčka:

Bankovní spojení - KB Červený Kostelec

č. účtu: 8282670227/0100, var. s.: 9000



Ubytování v Háčku



Cvičení maminek s dětmi





# CHARITNÍ OŠETŘOVATELSKÁ SLUŽBA ČERVENÝ KOSTELEČ



## Poskytuje

Komplexní ošetrovatelskou péči a rehabilitaci

## Poslání

Charitní ošetrovatelská služba Červený Kostelec (CHOS) ve spolupráci s Charitní pečovatelskou službou Červený Kostelec, Městským úřadem a Městskou policií v Červeném Kostelci a s okolními obecními úřady usiluje o vytvoření komplexní domácí péče.

## Cíle služeb

Hlavním cílem CHOS je poskytovat komplexní ošetrovatelskou péči potřebným lidem v jejich domácím prostředí, pomáhat nemocným zvládat jejich zdravotní handicap, dohlížet na jejich zdravotní stav. CHOS zajišťuje ošetrovatelské služby v takovém rozsahu, aby klienti nemuseli s námahou docházet za těmito službami mimo domov a nemuseli být předčasně umísťováni v různých zařízeních.

# CHARITNÍ OŠETŘOVATELSKÁ SLUŽBA ČERVENÝ KOSTELEČ

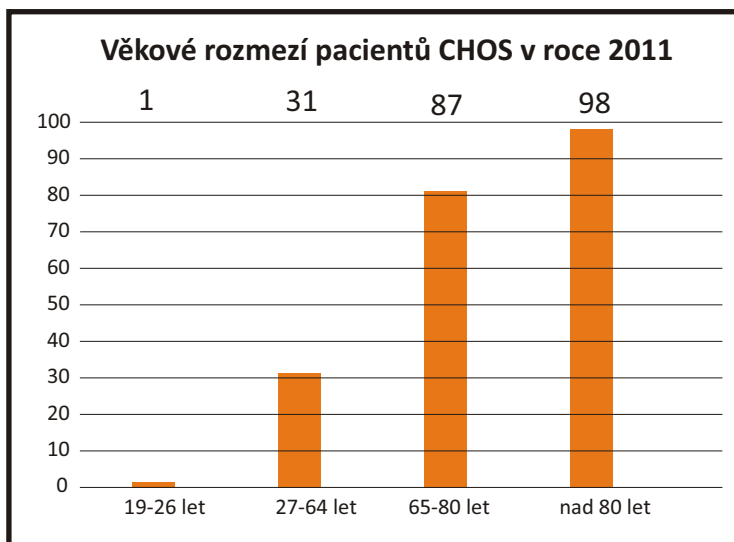


## Naše činnost

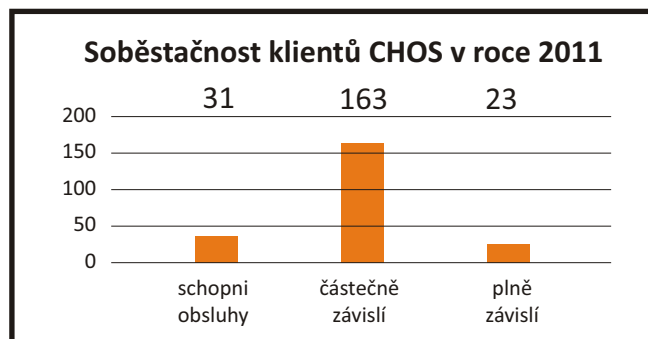
Charitní ošetřovatelská služba poskytuje řadu služeb dle potřeb uživatelů, úzce spolupracujeme s obvodními lékaři z Červeného Kostelce. Služby poskytujeme v pečovatelských domech i v domácnostech našich klientů. Občanům Červeného Kostelce a nejbližšího okolí nabízíme tyto služby:

- odběry biologického materiálu
- aplikace inzulínu, vyšetření krve, aplikace injekcí, přípravu a podávání léků
- měření krevního tlaku a pulsu
- hodnocení aktuálního zdravotního stavu
- měření glykémie glukometrem
- rehabilitační ošetřování - rozvíčování pacientů po endoprotézách, mozkových příhodách
- převazy bércových vředů a jiných kožních defektů s možností léčby biolampou
- toaletu u imobilních klientů dle jejich potřeb
- ošetřování stomií a permanentního katetru

Dále svým klientům zajišťujeme potřebné léky, hygienické, inkontinentní a rehabilitační pomůcky.



O uživatele ošetřovatelské služby pečuje celkem 6 kvalifikovaných zdravotních sester. V roce 2011 byly poskytnuty ošetřovatelské služby 217 klientům – 75 mužům, 142 ženám, u kterých bylo provedeno 13249 návštěv a 24622 výkonů.



# CHARITNÍ OŠETŘOVATELSKÁ SLUŽBA ČERVENÝ KOSTELEČ



## Půjčovna

Půjčovna v Hospici Anežky České nabízí klientům i veřejnosti možnost zapůjčení zdravotnických pomůcek jako např. antidekubitní podložky a matrace, polohovací lůžka s příslušenstvím, stolky, invalidní vozíky, chodítka, hole, berle, toaletní židle, podložní mísy, nástavce na WC, sedáky do van a sprch, biolampy atd..

## Spolupráce s médii

Prostřednictvím místního tisku pravidelně seznamujeme obyvatele města se službami CHOS.

## Historie střediska

1. listopadu 1993 rozšířila Farní charita pečovatelskou službu o službu ošetrovatelskou a přesídlila do nově pronajatých prostor v novém zdravotním středisku v ulici Manž. Burdychových.

Od roku 1999 do 1. října 2010 poskytovala své služby pro občany Červeného Kostelce v Domě s pečovatelskou službou „U Jakuba“ a od 1. října 2010 Charitní ošetrovatelská služba přesídlila do nově otevřené budovy v Husově ulici, kde své služby poskytuje společně s Mobilním hospicem Anežky České.

## CHARITNÍ OŠETŘOVATELSKÁ SLUŽBA – FINANCOVÁNÍ

Charitní ošetrovatelská služba je poskytována na základě ordinace lékaře a je hrazena zdravotními pojišťovnami. Dále na ni přispívají drobní dárci.

Poděkování patří všem, kteří při realizaci naší ošetrovatelské činnosti pomáhají. Společně se snažíme pomoci těm, kteří nás potřebují.



Denní péče o nemocné



# CHARITNÍ OŠETŘOVATELSKÁ SLUŽBA ČERVENÝ KOSTELEČ



## KONTAKTY

CHOS je střediskem Oblastní charity Červený Kostelec. Zřizovatelem je Oblastní charita Červený Kostelec.

### Adresa:

CHOS Červený Kostelec, ul. Husova 649, 549 41 Červený Kostelec

tel.: 491 610 480, e-mail: osetrovatelky@hospic.cz, [www.ochck.cz/osetrovatelky](http://www.ochck.cz/osetrovatelky)

### Zástupce ředitele pro ambulantní a terénní služby a vztahy s obchodními partnery:

RNDr. Jan Mach, tel: 491 610 342, e-mail: mach@hospic.cz

### Vedoucí:

Vrchní sestra Štěpánka Martinová, mob.: 776 767 636, e-mail: osetrovatelky@hospic.cz

### Příspěvkové konto na provoz a rozvoj CHOS:

Bankovní spojení - KB Červený Kostelec

Č. účtu: 8282670227/0100, var. s.: 8001



Denní péče  
o nemocné





# CHARITNÍ PEČOVATELSKÁ SLUŽBA ČERVENÝ KOSTELEČ



## Poskytuje:

Pečovatelskou službu podle § 40 zákona č. 108/2006 Sb. o sociálních službách  
Tísňovou péčí podle § 41 zákona č. 108/2006 Sb. o sociálních službách

## CHARITNÍ PEČOVATELSKÁ SLUŽBA

### POSLÁNÍ

Charitní pečovatelská služba (CHPS) v Červeném Kostelci je nestátní zařízení, (spadající pod Oblastní charitu Červený Kostelec), které pomáhá seniorům s omezenou soběstačností a dospělým osobám se zdravotním postižením, kteří si nemohou obstarat běžné úkony sami nebo za pomoci blízkého okolí. Služby jsou poskytovány ve vymezeném čase v jejich domácnostech a v pečovatelských domech. Zařízení zajišťuje sociální služby v takovém rozsahu, aby mohli klienti setrvat co nejdéle ve svých domovech za důstojných podmínek a při zachování vazeb na své okolí, rodinu, přátele. CHPS plní úkoly vyplývající z požadavků uživatelů, přičemž má své priority jako je donáška obědů, úklid domácností, nákupy dle objednávky, zajištění osobní hygieny, obstarání léků. Ve spolupráci s ošetřovatelskou službou dohlíží na zdravotní stav uživatelů.

# CHARITNÍ PEČOVATELSKÁ SLUŽBA ČERVENÝ KOSTELEČ



## CÍLE

Cílem CHPS je zajistit uživatelům:

- podněty pro aktivní stáří v přirozeném prostředí
- podporu udržení soběstačnosti a sebeobslužnosti (v rámci možností)
- pomoc při zachování či zlepšení kvality života

## CÍLOVÁ SKUPINA

Jedná se především o seniory s omezenou soběstačností a dospělé osoby s tělesným postižením nebo s kombinovaným postižením žijící v Červeném Kostelci a v jeho spádové oblasti.

## KRITÉRIA PRO POSKYTOVÁNÍ PEČOVATELSKÉ SLUŽBY

- cílová skupina
- volná kapacita CHPS
- osoba, která si není schopna zajistit své potřeby sama, nebo za pomoci svých blízkých
- neagresivní chování klienta



Jedna z mnoha akcí Charitní pečovatelské služby

## ÚDAJE CHARITNÍ PEČOVATELSKÉ SLUŽBY V ROCE 2011

V roce 2011 pečovalo o 210 klientů 8 pečovatelek (7,85 úvazků), které uskutečnily cca 72 000 návštěv. Celkový počet zaměstnanců 9 (8,25 úvazků). Počet klientů tvořilo 59 mužů a 151 žen. Pečovatelské domy CHPS mají kapacitu pro 53 osob.

## PRINCIPY POSKYTOVÁNÍ SOCIÁLNÍCH SLUŽEB

Zařízení vychází při poskytování sociálních služeb z křesťanských zásad a etických norem..

Respektujeme a podporujeme:

- důstojnost (bez ohledu na jeho sociální, duševní či tělesný stav) a soukromí
- jednání na partnerské úrovni
- možnost volby a aktivního zapojení uživatele do veškerého dění
- podpora soběstačnosti a seberealizace v maximální možné míře, aktivní způsob života, udržení smysluplnosti života
- rovnoprávný přístup bez ohledu na rasu, pohlaví, národnost, náboženské vyznání

Významnou součástí nabídky služeb CHPS je poskytování poradenství a příprava volnočasových aktivit jako jsou společenské a kulturní akce, kroužky, módní přehlídky, cvičení, přednášky, besídky, výlety apod. Pracovníci podporují aktivní prožívání stáří klientů a uspokojování jejich potřeb, vyplývajících z jejich věku a zdravotního stavu.

# CHARITNÍ PEČOVATELSKÁ SLUŽBA ČERVENÝ KOSTELEC



Při práci s klienty využívají schopnost empatie a trpělivého naslouchání. Jednají s klienty na partnerské úrovni, usilují o zapojení klientů do společenského života, posilují v nich vědomí vlastní hodnoty, důležitosti, a že jsou součástí lidské společnosti. Ke všem klientům se snaží přistupovat rovnocenně, všem umožňují využívat jednotnou nabídku služeb, přičemž s každým klientem plánují rozsah služeb individuálně s ohledem na jeho specifické potřeby. Ubytování návštěv klientů v domech s pečovatelskou službou je v omezené míře možné.

Při návštěvách klientů v jejich domácnostech se pracovníci snaží zachovávat soukromí a místní letité zvyklosti. Umístění do domů s pečovatelskou službou se poskytuje přednostně občanům města Červený Kostelec, v případě volné kapacity i obyvatelům okolních obcí. O přijetí rozhoduje bytová komise při Městském úřadu v Červeném Kostelci.

## TÍŠŇOVÁ PÉČE

### CÍLE SLUŽEB

Cílem je umožnit našim klientům prožívat aktivní stáří ve svém přirozeném prostředí.

CHPS ve spolupráci s Charitní ošetrovatelskou službou Červený Kostelec, Městským úřadem, Městskou policií v Červeném Kostelci a s okolními obecními úřady usiluje o vytvoření komplexní domácí péče. Ke komplexnosti přispívá i zavedení služby tísňového volání. Díky tísňové péči je každý klient ve své domácnosti spojený 24 hodin s linkou pomoci, což podporuje možnost jeho setrvání v domácím prostředí.

### Odůvodnění:

Většina našich klientů je ve věku, kdy může dojít k náhlému zhoršení jejich zdravotního stavu. Stres vyplývající ze strachu, že v případě nehody, či nějaké nenadálé příhody nebudou mít možnost rychlé pomoci a zůstanou sami, je pro tyto lidi velkým problémem a překážkou pro klidný a plnohodnotný život. Také při vykonávání každodenní činnosti může dojít k vážnému nebezpečí. Proto nabízí Charitní pečovatelská služba seniorům a osobám zdravotně znevýhodněným praktickou službu tísňové péče.

Služba je poskytována nepřetržitě, má význam nejenom pro přímou pomoc v době krize, ale zároveň zvyšuje u našich klientů pocit bezpečí a jistoty i po celou dobu jejího pasivního využívání. Jde o elektronické zařízení s jednoduchou obsluhou. V případě potřeby jednoduše stisknete nouzové tlačítko, které je tak malé, že je můžete hravě schovat do dlaně. Toto zařízení lze nosit volně, či jako přívěšek na krk nebo u pasu.

Po stisknutí tlačítka je aktivována ústředna a ihned vyjíždí pečovatelská společnost s městskou policií, aby mohli poskytnout nezbytnou pomoc.



Soutěž v Pečovatelském domě

# CHARITNÍ PEČOVATELSKÁ SLUŽBA ČERVENÝ KOSTELEČ



## CÍLOVÁ SKUPINA

- seniři s omezenou soběstačností
- dospělé osoby s tělesným postižením nebo s kombinovaným postižením

## KRITÉRIA PRO POSKYTOVÁNÍ TÍSŇOVÉ PÉČE

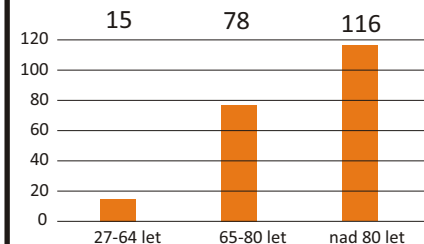
- kapacita tlačítek tísňového volání
- pevná telefonní linka
- míra potřebnosti (zdravotní stav, dostupnost, vzdálenost sousedů, nedostupnost příbuzných či blízkých osob)

## PRINCIPY POSKYTOVÁNÍ SOCIÁLNÍCH SLUŽEB

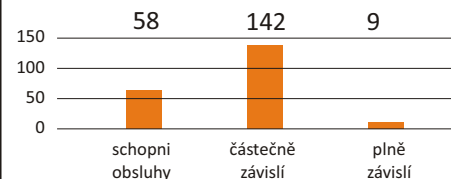
Respektujeme a podporujeme:

- důstojnost a soukromí
- jednání na partnerské úrovni
- možnost volby
- podpora soběstačnosti a seberealizace
- komplexnost
- rovnost

Věkové rozmezí pacientů CHPS  
v roce 2011



Soběstačnost klientů CHPS v roce 2011



Přednáška v pečovatelském domě



Na zahrádkářské výstavě



# CHARITNÍ PEČOVATELSKÁ SLUŽBA ČERVENÝ KOSTELEC



## ÚDAJE TÍŠŇOVÉ PÉČE V ROCE 2011

V roce 2011 měla tíšňová péče 8 zaměstnanců a 66 uživatelů.

## DALŠÍ ÚDAJE O ZAŘÍZENÍ

Charitní pečovatelská služba je střediskem Oblastní charity Červený Kostelec. Údaje o platbách a podrobný seznam poskytovaných služeb jsou shrnuty v aktuálním ceníku (viz. [www.ochck.cz](http://www.ochck.cz) v sekci pečovatelská služba.)

## STANDARDSY V SOCIÁLNÍCH SLUŽBÁCH

Zařízení usiluje o **udržení a růst kvality poskytovaných služeb**. Pracovníci se řídí "Listinou základních práv a svobod", dalšími obecně platnými předpisy a podle požadavků Standardů kvality sociálních služeb. Klienti a jejich blízké osoby se mohou ke kvalitě péče vyjadřovat přímo v komunikaci s personálem, mohou podat ústní či písemnou stížnost. Stížnost bude vyřízena do 14 dnů od jejího doručení na CHPS. Podrobný postup podávání a vyřizování stížností obdrží naši klienti při sjednávání služeb nebo jsou s ním seznámeni na požádání. Postup je také vyvěšen ve vstupní hale DPS U Jakuba.



Společenská setkání v Pečovatelském domě u Jakuba

## FINANCOVÁNÍ

Pečovatelská služba je z převážné části hrazena z plateb klientů. Dalšími významnými přispěvateli jsou:

Dále na provoz přispěly obce: Zábrodí, Červená Hora, Horní Radechová, Slatina nad Úpou. V neposlední řadě svými dary přispívají i jednotlivci.

Všem, kteří se jakýmkoli způsobem podíleli na dobrém fungování naší pečovatelské služby, patří naše poděkování.

### Dotace a příspěvky pro CHPS Červený Kostelec v roce 2011

MPSV	provozní dotace - pečovatelská služba
MPSV	provozní dotace - tíšňová péče
Královéhradecký kraj	provozní dotace - pečovatelská služba
Královéhradecký kraj	provozní dotace - tíšňová péče
Městský úřad Červený Kostelec	provozní dotace
Tříkrálová sbírka	materiální vybavení domu s pečovatelskou službou (např. taška na jídlonosiče)

# CHARITNÍ PEČOVATELSKÁ SLUŽBA ČERVENÝ KOSTELEC



## Poděkování klientů zveřejněné v místním Červenokosteckém zpravodaji:

Díky našim obětavým pečovatelkám jsme prožily v pochmurných listopadových dnech krásné odpoledne. Pozvaly totiž do našeho pečovatelského domu kouzelníka, který nás pobavil svými triky. Potom paní Hořejší hrála na harmoniku a my jsme si zazpívaly písně našeho mládí. Pečovatelky napekly velmi dobré zákusky, uvařily kávu a čaj, zkrátka jsme opět poznaly jejich obětavost a nadšení. Zaslouží za to naše vřelé díky a uznání. Děkuji obyvatelky pečovatelských domů a další poděkování.

Děkujeme všem pečovatelkám za mnohaletou obětavou službu, kterou poskytovaly naší babičce paní Rosové. *(spokojená rodina)*

## Z KRONIKY AKCÍ 2011

**PŘÁTELSKÉ POSEZENÍ** – beseda s pečovatelkou roku paní Jarmilou Horákovou a promítnutí fotografií z udělení ceny, seznámení s prezentací jednotlivých středisek Oblastní charity Č. Kostelec – 6. ledna

**TŘÍKRÁLOVÁ SBÍRKA** v obou pečovatelských domech – 7. ledna  
**HUDEBNÍ ODPOLEDNE** při CIMBÁLOVÉ KAPELE pod vedením L. Hanušové a Jiřího Kábrta – 26. ledna

**KARNEVAL** scénky, tombola, hudba FRČÍ Fr. Čížek, soutěže zaměřené na vědomosti a zručnost – 11. února

**VÝTVARNÝ KROUŽEK** (výrobky pro velikonoční výstavu – výtěžek pro Hospic A. České) – 3. března

**CESTOPISNÁ PŘEDNÁŠKA O ANGOLE** – novinářka Eva Vlčková – 9. března

**NÁVŠTĚVA JARNÍ VÝSTAVY** v síni Městského úřadu v Červeném Kostelci (výstavu pořádala OCH Č.K.) – 22. března

**HUDEBNÍ ODPOLEDNE** – účinkovaly pěvecké a taneční soubory ze Slovenska, OZVĚNA Vranov nad Top., PROMUZIKA a MAGNÓLIA Michalovce (80 dětí) – 31. března

**NÁVŠTĚVA JARNÍ VÝSTAVY** v Červeném Kostelci (výstavu pořádala p. A. Rusová a M. Cinková) – 7. dubna

**BESÍDKA** dětí ze ZUŠ v Č. Kostelci pod vedením Mgr. J. Kábrta – 12. dubna

**VÝLET** do okolí Červeného Kostelce (Stolín, Mstětín, Žernov, Ratibořice, Zlič – cukrárna, Zblon, Studnice, Řešetová Lhota, Zábrodí) – 28. dubna

**BESÍDKA** 11. května – děti ze ZUŠ Č. Kostelci (flétničky) paní učitelka Kukulová

**VÝLET NA BARUNČINU VYHLÍDKU** – 17. května



Tříkrálová sbírka proběhla i v Pečovatelském domě

# CHARITNÍ PEČOVATELSKÁ SLUŽBA ČERVENÝ KOSTELEC



**PŘEDSTAVENÍ KRKONOŠSKÉ POHÁDKY** – účinkovaly děti z dramatického kroužku z Háčka (učitelka H. Dučačová) + ochutnávka dobrot z hostiny Trautemberka – 23. května

**POHÁDKA** „Putování se čtyřlístkem“ v oblečení známé pohádky čtyřlístek, účinkovaly děti z MŠ ul. Náchodské pod vedením učitelek paní Hanušové a paní Binterové – 24. května

**BESÍDKA** dětí z **MŠ Větrník** pod vedením paní ředitelky Švorčíkové a paní učitelky Kaválkové – 31. května

**SOUTĚŽ** o pohár místostarosty Č. Kostelec - pohár, dort a ceny předal místostarosta R. Bergman – 2. června

**VYSTOUPENÍ PĚVECKÉHO SBORU ZÁBOJ** z Červeného Kostelce pod vedením pana Šolce – 7. června

**VÝLET** do Rtyně v Podkrkonoší (prohlídka místního kostela, zvonice, muzea a nové ORLOVNY), návštěva cukrárny U Kábrtů v M. Svatoňovicích a mše sv. v Malých Svatoňovicích – 16. června

**BESÍDKA DĚTÍ** ze ZUŠ Č. Kostelec pěvecký soubor **HLAHL** pod vedením Mgr. L. Hanušové – 20. června



Setkání seniorů s představiteli  
města Červený Kostelec

**TAJNÝ VÝLET** pro účastníky pravidelných protahovacích cvičení (domek B. Němcové v Č. Kostelci, lom Krákorka, hrad Vízmburk) – 29. června

**VÝSTAVA** v nově otevřeném zahradnictví **TEERS** v Červeném Kostelci – 23. září  
**VÝSTAVA** „Šikovné ruce pro hospic 2011 aneb lidé lidem“ výstavní síň městského úřadu v Č. Kostelci – 11. října

**CESTOPISNÁ PŘEDNÁŠKA** napříč Austrálií p. Vlček Radovan – 14. října

**SOUTĚŽ** o nejhezčí nazdobené patro či dveře nebo koutek v pečovat. domě U Jakuba – porotkyně paní Michaela Cinková, vedoucí místního květinářství – 18. října

**VÝTVARNÝ KROUŽEK** - aranžování dýní – 27. října

**HUDEBNÍ ODOPOLEDNE** – na harmoniku zahrála a zaspívala paní Hořejší a svým kouzelnickým uměním nás potěšil p. Karel Kašpar, vyhodnocení soutěže „O nejlépe nazdobené patro či koutek v pečovatelském domě“ (ochutnávka koláčků od pečovatelek) – 24. listopadu

**MIKULÁŠSKÁ BESÍDKA** – vystoupily děti z MŠ Větrník pod vedením p. řed. Švorčíkové a děti z MŠ z ul. Náchodské pod vedením paní ředitelky Hanušové, navštívil nás i skutečný Mikuláš a čert, kteří nadělili dárečky jak dětem, tak i našim klientům – 6. prosince

**PÁSMO KOLED** – pěvecký a taneční soubor Hadáček – 7. prosince

**NÁVŠTĚVA** bývalých klientů v DD Justýnka v Hronově – 7. prosince

„**ADVENTNÍ NALADĚNÍ**“ s řadovou sestřičkou s. Václavou z poutního místa Rokole – 13. prosince

**KONCERT** - soubor ZÁBOJ pod vedením p. sbormistra Jiřího Šolce – 14. prosince

**NÁVŠTĚVA** bývalých klientů v DD Malá Čermná a DD v Náchodě – 14. prosince

**VYSTOUPENÍ** - zaspívaly děti ze Speciální školy Červený Kostelec – 15. prosince

**VÝTVARNÝ KROUŽEK** – malé vánoční dárečky – 19. prosince

**BESEDA** se starostou, místostarostou, vedoucím sociálního odboru – 20. prosince

**VYSTOUPENÍ** - děti ze **ZŠ v Č. Kostelci** zahrály a zaspívaly koledy – 21. prosince

**MŠE SVATÁ** (P. Špulák) – 22. prosince



# CHARITNÍ PEČOVATELSKÁ SLUŽBA ČERVENÝ KOSTELEČ



Kulturní akce v Pečovatelském domě



Návštěva zahrádkářské výstavy

## Boží dar

Ve stáří je každý den Boží dar.  
Přeji hodně optimismu, zdar!  
Slunce v duši, i když na obloze budou mraky.  
Tam čekají nás naši milí!  
Hodina odjezdu může být každou chvílí!  
Matka Boží ať nás vede životem do krásného nebe!  
Ježíš řekl: „Jdu, abych vám připravil místo!  
Nebe a země pominou, ale má slova nepomnou!“  
Těšme se na věčnost!  
(Irena Schwarzová)

## Večerní zamyšlení

Copak jsi dělal celý den?  
Koho Tvá ruka hřála?  
Proč svět zůstal nezměněn tam,  
kde Tvá noha stála?

Máš ruce dvě a obě zdravé?  
Koho jsi pohladil jimi?  
I úsměv máš a oči tmavé,  
koho jsi zaplašil stíny?

Už večer je a zdá se Ti,  
že tma je kolem Tebe.  
Komu jsi dnes zde na zemi  
ukázal kousek nebe?  
(Václav Holan)



# CHARITNÍ PEČOVATELSKÁ SLUŽBA ČERVENÝ KOSTELEC



## KONTAKTY

### Adresa:

ul. Manželu Burdychových 296  
549 41 Červený Kostelec

tel./fax: 491 465 327

linka pomoci: 608 224 041

e-mail: [pecovatelky@hospic.cz](mailto:pecovatelky@hospic.cz)

web: [www.ochck.cz/pecovatelky](http://www.ochck.cz/pecovatelky)

**Zástupce ředitele pro ambulantní a terénní služby a vztahy  
s obchodními partnery:**

RNDr. Jan Mach, tel.: 491 610 342, e-mail: [mach@hospic.cz](mailto:mach@hospic.cz)

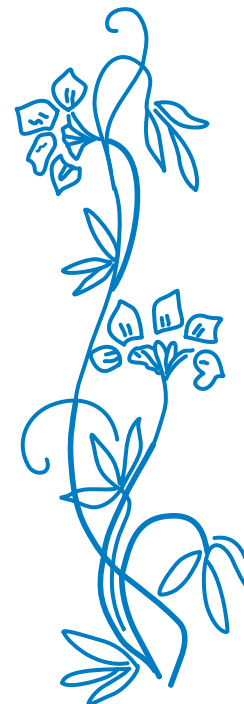
**Vedoucí střediska:**

Lenka Vičková, tel.: 491 465 327, e-mail: [pecovatelky@hospic.cz](mailto:pecovatelky@hospic.cz)

**Příspěvkové konto na provoz a rozvoj CHPS:**

Bankovní spojení: KB Červený Kostelec

č. účtu: 8282670227/0100, var. s. 8002



# CHARITNÍ PEČOVATELSKÁ SLUŽBA V HOSTINNÉM - RUDNÍKU



## Poskytuje:

Pečovatelskou službu podle § 40 zákona č. 108/2006 Sb. o sociálních službách

## POSLÁNÍ

Charitní pečovatelská služba (CHPS) Hostinné - Rudník je nestátní zařízení, spadající pod Oblastní charitu Červený Kostelec od 1. května roku 2010 (Rudník od 1. 11. 2010). Pomáhá seniorům s omezenou soběstačností a dospělým osobám se zdravotním postižením, kteří si nemohou obstarat běžné úkony sami nebo za pomoci blízkého okolí. Služby jsou poskytovány ve vymezeném čase v jejich domácnostech a v pečovatelských domech. Zařízení zajišťuje sociální služby v takovém rozsahu, aby mohli klienti setrvat co nejdéle ve svých domovech za důstojných podmínek a při zachování vazeb na své okolí, rodinu, přátele. CHPS plní úkoly vyplývající z požadavků uživatelů, přičemž má své priority jako je donáška obědů, úklid domácností, nákupy dle objednávky, zajištění osobní hygieny, obstarání léků.

# CHARITNÍ PEČOVATELSKÁ SLUŽBA V HOSTINNÉM - RUDNÍKU



## CÍLE

Cílem CHPS je zajistit uživatelům:

- podněty pro aktivní stáří v přirozeném prostředí
- podporu udržení soběstačnosti a sebeobslužnosti (v rámci možností)
- pomoc při zachování či zlepšení kvality života

## CÍLOVÁ SKUPINA

Jedná se především o seniory s omezenou soběstačností a dospělé osoby s tělesným postižením nebo s kombinovaným postižením žijící v Hostinném, Rudníku a v okolních obcích.

## KRITÉRIA PRO POSKYTOVÁNÍ PEČOVATELSKÉ SLUŽBY

- cílová skupina
- volná kapacita CHPS
- osoba, která není schopna zajistit si své potřeby sama, nebo za pomoci svých blízkých
- osoba, která nemá agresivní chování

## ÚDAJE CHARITNÍ PEČOVATELSKÉ SLUŽBY V ROCE 2011

V roce 2011 pečovalo o 120 klientů 6 pečovatelek na 4,58 úvazku, uskutečnily 16445 návštěv.

## PRINCIPY POSKYTOVÁNÍ SOCIÁLNÍCH SLUŽEB

Zařízení vychází při poskytování sociálních služeb z křesťanských zásad a etických norem.

Respektujeme a podporujeme:

- důstojnost (bez ohledu na jeho sociální, duševní či tělesný stav a soukromí)
- jednání na partnerské úrovni, možnost volby a aktivního zapojení uživatele do veškerého dění
  - podpora soběstačnosti a seberealizace v maximální možné míře, aktivní způsob života, udržení smysluplnosti života
  - rovnoprávný přístup bez ohledu na rasu, pohlaví, národnost, náboženské vyznání



Senioři na výletě



Senioři na nádvoří DSJ v Žirči



# CHARITNÍ PEČOVATELSKÁ SLUŽBA V HOSTINNÉM - RUDNÍKU



## VÝZNAMNÉ UDÁLOSTI

### Tříkrálová sbírka

Díky štědrým dárcům a ochotným koledníkům – bájným Třem králům, bylo pro pečovatelskou službu vybráno 93.136,- Kč. Z výtěžku sbírky bylo pořízeno multifunkční zařízení do společenské místnosti, které umožňuje konat přednášky a besedy s použitím nejmodernější techniky (používané plátno bylo pořízeno z loňské tříkrálové sbírky). Pro pobavení seniorů jsme pořídili do společenské místnosti také deskové hry. Z těchto peněz jsme vybavili také dvě oddechová místa na posezení, zakoupila se čtyři ratanová křesla se stolkem a dvě polstrovaná křesla se stolečkem. K zútulnění přispěly i krásné pokojové rostliny a koberce.

### Nejvýznamnější akce pořádané pro seniory

*Luisa Polešovská, vedoucí Charitní pečovatelské služby v Hostinném a Rudníku*

Na začátku roku jsme pomocí dotazníku zorganizovali mezi klienty naší služby anketu na návrhy na výlety, besedy apod. Na základě návrhů jsme uspořádali dva výlety, jeden byl do Domova sv. Josefa v Žirči a druhý za zvířátky do autokempu Kateřina. Ve zdejší zpravodaji byl následně uveřejněn o výletech článek: „.....První výlet byl do autokempu Kateřina. Klienti si toto příjemné místo prohlédli při procházce kolem zdejšího rybníka. Zajímavostí pro všechny byla cizokrajná zvířata, která zde chovají – např. malí tygři, páv, velbloudi, opice....“

V pěkném prostředí tohoto kempu jsme si všichni po procházce poseděli u dobrého občerstvení. Druhý výlet s exkurzí byl do Domova sv. Josefa v Žirči, zařízení, ve kterém se léčí lidé s roztroušenou sklerózou. V tomto nově zrekonstruovaném areálu bývalého zámečku nás po přijetí nejdříve čekal výborný oběd, pak nás vrchní sestra provedla areálem. Všechny informace týkající se péče v tomto Domově nám podala vyčerpávajícím způsobem a zavedla nás také na vodoléčbu.

Poté jsme navštívili kostel sv. Anny, jenž je dominantou areálu. Tam jsme vyslechli detailní vyprávění o historii tohoto místa. V kostele se nachází výjimečný nástroj - vzácná zvonkohra. Na ní nám obdivuhodným způsobem předvedla své umění naše nevidomá klientka, paní Hájková. Prohlédli jsme si také Chráněné dílny u sv. Anny, kde nám byla předvedena technika ručního malování na hedvábí a výroba nejrůznějších dekorativních předmětů. Někteří z nás rádi využili možnost zakoupení jejich výrobků a přinesli si něco hezkého na památku domů. Následovala procházka v památkově chráněném parku, kde jsme obdivovali krásu zdejší malebné krajiny a obrovských stromů.“

Oba výlety se vydařily a klientům se moc líbily. Vzhledem k pozitivním ohlasům určitě v příštím roce bude o nějaký výlet víc, protože jsme rádi, když můžeme klientům splnit přání. Jejich úsměvy a spokojenost jsou pro nás tou největší odměnou. Ve společenské místnosti se také pravidelně pořádají různé akce, besedy a setkání. Dobrou spolupráci máme s Uměleckou školou v Hostinném, která pro naše klienty pořádá koncerty svých žáků. V mnoha případech jsou tyto koncerty právě u nás jejich prvním vystoupením na veřejnosti. Mezi nejoblíbenější patří bezpochyby koncerty vánoční.



Vybavení zakoupené z Tříkrálové sbírky



# CHARITNÍ PEČOVATELSKÁ SLUŽBA V HOSTINNÉM - RUDNÍKU



Poprvé jsme v tomto roce zorganizovali soutěž „Rozkvetlé balkony“ v pečovatelském domě. Chtěli jsme především motivovat obyvatele ke zdravé soutěživosti mezi sebou a tím pádem i kulturnit prostředí, ve kterém bydlí. Záměr se podařil, klientům se akce líbila a těší se již na další rozkvetlé jaro.

## Financování

Pečovatelská služba je převážně hrazena z plateb klientů. Další významní přispěvatelé jsou uvedeni v následující tabulce:

Dotace a příspěvky pro CHPS Hostinné v roce 2011	
MPSV	provozní dotace
Královéhradecký kraj	provozní dotace
Městský úřad Hostinné	provozní dotace
Tříkrálová sbírka	obnovení technického vybavení prádelny, společenské místnosti a prostor domu s pečovatelskou službou



Výlet na Kateřinu



V létě probíhala soutěž  
„Rozkvetlé balkony“



Návštěva Domova sv. Josefa

# CHARITNÍ PEČOVATELSKÁ SLUŽBA V HOSTINNÉM - RUDNÍKU



## KONTAKTY

### Adresa:

Charitní pečovatelská služba Hostinné

Labská fortna 230 (v pečovatelském domě Penzion DOMOV)

543 71 Hostinné

[www.ochck.cz/pecovatelky](http://www.ochck.cz/pecovatelky)

Charitní pečovatelská služba je součástí

Oblastní charity Červený Kostelec

### Zástupce ředitele pro ambulantní a terénní služby a vztahs obchodními partnery:

RNDr. Jan Mach

**mobil:** 734 435 143

**tel.:** 491 610 342

**e-mail:** mach@hospic.cz

### Vedoucí střediska:

Luisa Polešovská

**tel.:** 499 441 141

**fax:** 491 420 886

**e-mail:** Luisa Polešovská

### Příspěvkové konto

**na provoz a rozvoj CHPS:**

Bankovní spojení:

KB Červený Kostelec

**č. účtu:** 8282670227/0100,

var. s. 8700



Společná fotografie z výletu nesmí scházet



Návštěva seniorů v Domově sv. Josefa



# DOMOV SV. JOSEFA V ŽIRČI U DVORA KRÁLOVÉ



**Domov sv. Josefa v Žirči u Dvora Králové n. L. –  
komplexní péče o lidi nemocné roztroušenou sklerózou mozkomíšní s desetiletou tradicí.**

## **Poskytujeme služby:**

Zdravotní pobyty zaměřené na rehabilitaci a nácvik sebeobsluhy

**Sociální služby** - Domov pro osoby se zdravotním postižením – §48 zákona č. 108/2006 Sb. o sociálních službách

**Odlehčovací služby** – §44 zákona č. 108/2006 Sb. o sociálních službách

**Sociální poradenství a půjčovna zdravotnických pomůcek** - §37 zákona č. 108/2006 Sb. o sociálních službách

**Chráněné bydlení** – §51 zákona č. 108/2006 Sb. o sociálních službách

MOTTO:

**„Domov není místo, kde bydlíš, ale kde ti rozumějí.“**

*Christian Morgernstern*



# DOMOV SV. JOSEFA V ŽIRČI U DVORA KRÁLOVÉ



## POSLÁNÍ

Domov sv. Josefa je nestátní zdravotnické a sociální lůžkové zařízení, které zajišťuje lidem nemocným roztroušenou sklerózou (RS) a jejich blízkým osobám podmínky pro důstojný, plnohodnotný a kvalitní život a to jak samotnou komplexní péči v DSJ, tak poskytováním poradenských služeb zaměřených na domácí péči.

## Prioritou je poskytování komplexní péče zahrnující zejména:

- zdravotní, rehabilitační a sociální péči
- duchovní péči, psychoterapeutickou péči, (psychoterapeutická intervence ve skupině, individuální terapie, poradenství)
- tvořivou dílnu, kulturní, vzdělávací a volnočasové aktivity včetně poznávacích výletů
- aktivní zapojování veřejnosti formou dobrovolné pomoci, včetně spolupráce při zajišťování kulturních a vzdělávacích programů

## CÍLE

Hlavním cílem je umožnit důstojný a aktivní život nemocným roztroušenou sklerózou, kteří pobývají přechodně či trvale v Domově sv. Josefa. Naší snahou je také posílení schopnosti pečujících osob v domácím prostředí, aby tyto mohly dlouhodobě pečovat o nemocné RS.

## Naše priority:

- hodnota lidského života
- pomoc člověku
- tolerance, respekt a rovné příležitosti
- týmová práce
- důvěra
- domácí přátelská atmosféra
- profesionální péče zahrnující veškeré aspekty potřeb člověka
- vytrvalost a odvaha





# DOMOV SV. JOSEFA V ŽIRČI U DVORA KRÁLOVÉ



## INFORMACE O ROZTROUŠENÉ SKLERÓZE

*MUDr. Helena Pavlová - lékařka DSJ*

Roztroušená skleróza (RS) je jedno z nejvážnějších neurologických onemocnění. Příčina vzniku nemoci není přesně známá. Vlivem složek autoimunitních, genetických nebo virových, dochází ke vzniku chronického zánětu v bílé hmotě mozku a míchy a následně k poruše vedení impulsu po nervové dráze z mozku do periferie. Onemocnění vzniká nejčastěji mezi 20. – 40. rokem života. U žen je 2x více častější než u mužů. Neurologické příznaky jsou různorodé a odpovídají místům nervového systému, jež jsou postiženy zánětlivými ložisky. Objevuje se únava, slabost, poruchy zraku, dvojité vidění, nejistota při chůzi, zakopávání, pády, neobratnost rukou. Postupně se objevují spastické paresy a poruchy čítí, poruchy rovnováhy, závratě, poruchy mluvení, polykání, poruchy močení, poruchy psychické sekundárního charakteru vzhledem k chorobě, deprese. Léčba choroby není cílená, protože neznáme přesně příčinu vzniku. V období atak se podávají imunosupresiva a kortikoidy. Dále se podává léčba symptomatická v rámci jednotlivých příznaků, vitamínoterapie, důležitá je pravidelná rehabilitace a životospráva, omezení námahy a fyzické zátěže, ochrana před prochlazením a infekcí, psychoterapie.

## DOMOV Z POHLEDU VRCHNÍ SESTRY

*Stanislava Marelová, vrchní sestra DSJ*

Domov svatého Josefa je nestátní zdravotnické a sociální zařízení, které zajišťuje lidem nemocným roztroušenou mozkomíšni sklerózou podmínky pro důstojný život, a to jak samotnou komplexní péčí, tak poskytováním poradenských služeb ohledně domácí péče, stejně jako půjčovnou pomůcek pro snadnější život se zdravotním postižením.

Domov svatého Josefa je první modelové a zatím stále jediné zařízení v ČR zaměřené na komplexní péči o lidi s tímto nevyléčitelným onemocněním.

V Domově se snažíme o pochopení jedinečnosti každého člověka a zachování úcty k jeho osobnosti. Základní myšlenkou Domova je, že lidský život v jakékoliv podobě je vzácným darem, a proto je třeba si jej vážit a chránit.

V současné době jsou v Domově tři oddělení, každé o kapacitě 14 lůžek, kde se o nemocné stará vyškolený zdravotní a ošetrovatelský personál 24 hodin denně: Oddělení pro zdravotní pobyt - v délce 1 až 2 měsíce,

důraz je kladen na rehabilitaci a návlek sebeobsluhy.



# DOMOV SV. JOSEFA V ŽIRČI U DVORA KRÁLOVÉ



Oddělení pro trvalý pobyt (domov pro osoby se zdravotním postižením § 48 zákona č.108/2006 Sb. o sociálních službách) - pro nemocné, kterým chybí funkční rodinné zázemí a jsou odkázáni trvale na cizí pomoc.

Lůžka pro odlehčovací pobyt (§ 44 zákona č. 108 /2006 Sb. o sociálních službách) - pobyt zpravidla na 1 až 3 týdny s cílem umožnit osobám, které o nemocné pečují převážnou část roku, nezbytný odpočinek.

## ZAJIŠTĚNÍ PÉČE O KLIENTY

*Kateřina Petříková,*

*vedoucí provozu a asistentka zástupce ředitele*

### O blaho uživatelů Domova se stará:

16 zdravotních sester (14,25 úvazků)

29 ošetrovatelů (22,41 úvazků)

4 fyzioterapeutky (2,75 úvazku)

7 masérek (5,75 úvazků)

4 lékaři (1,50 úvazků)

1 psychoterapeut (0,33 úvazku)

1 sociální pracovník (1 úvazek)

3 pracovníci THP (2,8 úvazky)

2 pracovnice fundraisingu (1, 81 úvazku)

2 uklízečky (1,88 úvazku)

2 pradleny (1,5 úvazku)

## PÉČE O KLIENTY Z POHLEDU SOCIÁLNÍHO PRACOVNÍKA

*Mgr. Petr Černý, sociální pracovník DSJ*

Naši klienti jsou přijímáni na zdravotní pobyt, trvalý pobyt, odlehčovací pobyt nebo do chráněného bydlení. Přijímání jsou na základě podání žádosti a splněných kritérií pro dané přijetí.



# DOMOV SV. JOSEFA V ŽIRČI U DVORA KRÁLOVÉ



## Kritéria pro přijetí na zdravotní pobyt

- podání žádosti na přechodný pobyt (evidenci žádostí vede lékař)
- diagnóza RS

## Kritéria pro přijetí nemocného na trvalý pobyt

- postižení RS s motorickým deficitem, s omezením sebeobsluhy a pohyblivosti, bez výrazné poruchy intelektu
- držitel průkazu ZTP/P, minimálně ZTP
- omezení sebeobsluhy (závislost na péči - stupeň 3 a 4) a produktivní věk
- lidé bez sociálního zázemí, nacházející se v sociální izolaci (zvláště bez funkčního rodinného zázemí) nebo bez rodiny vůbec
- nepřítomnost agentury domácí péče v blízkosti trvalého bydliště, nebo když je péče o nemocného nedostačující
- předností je již u nás absolvovaný dočasný pobyt

## Kritéria pro přijetí na odlehčovací pobyt

- uživatelé sociálních služeb jsou přijímáni na základě žádosti (evidenci žádostí vede staniční sestra)
- péči o klienta není možné po přechodnou dobu zajistit v domácím prostředí

## Kritéria pro přijetí do chráněného bydlení

- postižení RS bez výrazné poruchy intelektu a soužití s blízkou osobou
- přítomnost doprovázející osoby
- udržení určité míry soběstačnosti (popř. s dopomocí spolubydlící osoby), svéprávnost
- klient nezávislý na návykových látkách

V případě splnění výše uvedených kritérií bude brán přednostně zřetel na žadatele z Královéhradeckého kraje, kteří ve svém bydlišti neměli k dispozici odpovídající bydlení včetně bezbariérovosti objektu.

V případě volné kapacity lze v omezené míře přijmout i klienta s jiným neurologickým onemocněním s podobnými projevy, bez výrazné poruchy intelektu.



Obložnost %	2005	2006	2007	2008	2009	2010	2011
Leden	82,9	71,5	88,9	86,9	84,5	84,6	86
Únor	79,4	80,4	91,2	96,4	95,8	90,3	98,3
Březen	67,7	69,9	93	98	94,7	87,6	98,5
Duben	64,7	86,4	94,9	97	96,2	97,4	96,3
Květen	81,4	94,4	97,6	97,7	98,8	96,5	98,5
Červen	95,1	96,5	98,4	97	99,2	100	98,4
Červenec	99,5	97,5	97,6	97,6	99,2	100	99,3
Srpen	95	88,4	100	96,5	96,8	98,4	98,7
Září	85,8	97,1	99,4	94,7	98,7	98,3	96,4
Říjen	81,6	92,9	97,2	97,9	94,2	91,5	93,8
Listopad	80,2	72,7	94,5	95,6	85,6	83,5	81,7
Prosinec	71,7	78,7	78,3	63,9	72,2	69,2	72,3

# DOMOV SV. JOSEFA V ŽIRČI U DVORA KRÁLOVÉ



Na přechodných pobytech bylo v roce 2011 přijato celkem 239 klientů (169 žen a 70 mužů), z tohoto počtu bylo 173 klientů na pobytech zdravotních a 66 na odlehčovacích. Na základě nabídky našich služeb do Slovenské republiky, využil pobytu u nás 1 klient. Do roku 2011 bylo převedeno 12 klientů. Průměrný věk klientů přechodných pobytů v roce 2011 byl 60,6 let.

Na trvalém pobytu bylo 16 uživatelů sociálních služeb - 6 žen a 10 mužů. V chráněném bydlení byly po celý rok 2011 obsazeny oba byty.

## Dům v Zahradě

Dům v Zahradě je památkově chráněný objekt, umístěný v blízkosti Domova sv. Josefa v zámeckém parku. V přízemí domu jsou umístěny dva bezbariérové

byty chráněného bydlení, kde mají svůj domov dva manželské páry, z nichž jeden je nemocný RS. Podkroví slouží k ubytování návštěv klientů a stážistů v 8 pokojích s 10 lůžky včetně sociálního zařízení.

Věk uživatelů	21-30	31-40	41-50	51-60	61-70	71-80	81-90	91-100
Počet uživatelů	1	20	46	64	89	30	17	3

Přehled uživatelů dle krajů ČR								
(Počet v roce)	2004	2005	2006	2007	2008	2009	2010	2011
Praha	32	33	34	41	44	34	30	39
Středočeský kraj	37	43	37	40	45	36	30	38
Jihočeský kraj	6	7	7	7	6	6	5	6
Plzeňský kraj	1	3	1	5	4	3	3	3
Karlovarský kraj	1	1	2	1	1	1	0	0
Ústecký kraj	4	3	6	6	9	7	11	6
Liberecký kraj	9	9	15	11	22	24	36	28
Královéhradecký kraj	44	39	48	64	65	57	60	85
Pardubický kraj	22	22	19	27	36	30	27	24
Kraj Vysočina	6	6	8	6	10	4	7	5
Jihomoravský kraj	6	6	12	14	15	19	15	17
Olomoucký kraj	6	10	9	11	8	14	11	15
Moravskoslezský kraj	1	3	2	3	2	3	1	2
Zlínský kraj	3	2	2	4	4	4	2	1
<b>Celkem</b>	<b>178</b>	<b>187</b>	<b>202</b>	<b>240</b>	<b>271</b>	<b>242</b>	<b>238</b>	<b>269</b>





# DOMOV SV. JOSEFA V ŽIRČI U DVORA KRÁLOVÉ



## AKTIVITY EDUKAČNÍHO CENTRA

*Andrea Jiříčková, stážová sestra*

V uplynulém roce do Domova sv. Josefa zavítalo za účelem exkurze 22 skupin v celkovém počtu 332 osob. Jednalo se především o studenty středních, vyšších a vysokých zdravotnických škol, absolventy a zaměstnance sociálních škol, sociálních zařízení a kvalifikačních kurzů. Stále se snažíme rozvíjet spolupráci se stážisty z různých odvětví a škol. V průběhu roku naše zařízení navštívilo 69 stážistů a odpracovali 427 dnů. Pomoc stážistů a praktikantů je nedílnou součástí péče o naše klienty.

## TERAPEUTICKÉ PROGRAMY A VOLNOČASOVÉ AKTIVITY

*Jitka Holcová, pracovnice fundraisingu a P.R.*

Naším klientům poskytujeme nejen základní zdravotní péči, ale nabízíme jim také širokou škálu terapeutických programů a volnočasových aktivit, které napomáhají nemocným uvědomit si svou vlastní hodnotu a aktivně se zapojit do svého léčebného procesu.

### V roce 2011 probíhaly tyto programy:

- psychoterapeutická intervence ve skupině, pravidelně 1x týdně
- individuální psychoterapie
- tvořivá dílna, pravidelně 3x týdně
- duchovní (mše svatá, nepravidelné návštěvy kazatele určené pro individuální rozhovory)

Klientům je dána příležitost účastnit se poznávacích výletů do blízkého okolí. Oblibu si získalo poznávání okolí Žirče - hospital Kuks, ZOO Dvůr Králové, Braunův Betlém, Babiččino údolí. Na divadelní představení jezdí klienti do Klicperova divadla nebo do Filharmonie v Hradci Králové, nejčastěji však do Hankova domu ve Dvoře Králové. Stejně tak kino ve Dvoře Králové hostí naše klienty téměř každý měsíc. Díky navázání nové spolupráce s dobrovolníky v Trutnově se nám otevřela možnost návštěv divadel a koncertů ve společenském centru Uffo Trutnov.

Poprvé jsme také navštívili Šrámkův statek v Pileticích, kde jsou ve stylovém prostředí nabízeny koncerty. Tradici již má Svatovavřínecká pouť na Sněžku (10. 8.), trhy lidových řemesel v Kohoutově, zpestřením byl celodenní výlet do Adršpachu a novinkou pro klienty byl uspořádaný výlet na zámek do Častolovic. Velmi oblíbené a našimi klienty hojně využívané jsou nákupy v nedalekém Dvoře Králové či ochutnávka na kozí farmě v Kohoutově. Díky vstřícnosti jezdeckého klubu na Zálesí strávili naši klienti příjemná dvě letní odpoledne při sledování koňských závodů. V roce 2011 bylo uspořádáno 51 výjezdů. Těchto aktivit se zúčastnilo 295 pacientů. Někteří klienti se těchto akcí zúčastnili opakovaně.



**Masopust**

# DOMOV SV. JOSEFA V ŽIRČI U DVORA KRÁLOVÉ



## Benefiční akce a kulturní akce v Domově

V roce 2011 se v areálu Domova konalo 32 akcí: cestopisná přednáška, přednáška z hvězdárny Úpice, produkce Tibetských misek, Masopustní rej, Vítání jara, léta, podzimu a zimy, pásmo dětí z MŠ a ZŠ Žireč, dílna textilní výtvarnice Kateřiny Hornychové-Baliharové, koncert duchovní hudby, koncert dětského sboru Sedmihlásek z Jaroměře, ZUŠ Habrmannova z Hradce Králové, hudební pásmo Daneťáčku z Hradce Králové, koncert chorvatské zpěvačky Anny Kordič, koncert šansonového sdružení 6Nachodníku, koncert romantické zpěvačky Henriette, koncert v rámci zahájení festivalu Theatrum Kuks, velikonoční a vánoční aranžování, opékání buřtů, sportovní den v parku, vernisáž výstavy prací dětí ze ZŠ Žireč v kapli kostela, vánoční a adventní aktivity – výroba svíček, pečení vánočního cukroví aj. Domov disponuje audioknihovnou a půjčovnou převážně českých filmů na DVD.

Do Domova pravidelně dojíždí prodejny s pečivem, s uzenářskými výrobky, s textilním zbožím a ponožkami. Klienti mají možnost nakoupit si dárkové stříbrné předměty, med a včelí produkty.

Dalším našim finančním přínosem jsou výtěžky z pořádaných benefičních akcí na podporu a rozvoj Domova.

Tříkrálová sbírka	68 000 Kč	rehabilitační lůžko, povlečení, koupací oleje, rehabilitační pomůcky
Pavel Bobek + Pavlína Jíšová	67 621 Kč	provoz a rozvoj DSJ
Svatoanenské zahradní slavnosti	136 638 Kč	ovládací plošina, úpravna vody, modernizace rehabilitace
Vánoční koncert Štěpána Raka	31 314 Kč	provoz a rozvoj

## Svatoanenské zahradní slavnosti

Jednou z mnoha kulturních aktivit, které Domov pořádá, jsou každoroční Svatoanenské zahradní slavnosti, aneb Slavnosti bez bariér (vždy v sobotu po svátku sv. Anny). Je to naše nejvýznamnější prezentační a benefiční akce, která oslovuje širokou veřejnost a seznamuje ji s činností Domova sv. Josefa. Slavnosti se konají v areálu Domova - v kostele, na nádvoří a v parku. Všechny prostory jsou samozřejmě bezbariérové. Návštěvníkům je po celé odpoledne a večer nabídnut na třech kulturních scénách pestrý kulturní a zábavný program (poutní mše svatá, koncerty, divadelní představení, dětský zábavný koutek), včetně prezentace chráněných děl a lidových řemesel. Po celou dobu slavností probíhá Den otevřených dveří v Domově. Slavnosti přispívají k rozvoji místní kultury a k představení různých spolků. Přátelská atmosféra přispívá k propojení světa zdravých a zdravotně postižených. V tomto roce jsme slavili desáté jubileum slavností.

V roce 2012 se Svatoanenské zahradní slavnosti uskuteční již po jedenácté, v sobotu 28. července.



Svatoanenské zahradní slavnosti - Michal Šeps

# DOMOV SV. JOSEFA V ŽIRČI U DVORA KRÁLOVÉ



## SPOLUPRÁCE S DOBROVOLNÍKY

Přehled dobrovolníků:

pravidelní	23
občasní	6
jednorázoví	37

**Každý je schopen milovat nezištně,  
ale jen někdo to dokáže.**

*J. Kratka*

Nestátní organizace a lidé s diagnózou RS se neobejdou bez nezištné pomoci dobrovolníků. Ti pravidelně navštěvují naše klienty a pomáhají jako asistence při výletech, procházkách či nákupu. Nemalá pomoc dobrovolníků probíhá i při práci klientů v tvořivé dílně a pracovní terapii. Naprosto skvělá je spolupráce s dobrovolnickým centrem Arnika ve Dvoře Králové n. L. To sdružuje členy z řad studentů, pracujících i důchodců a jsou vždy „při ruce“ pro naše vozíčkáře.

V závěru roku pořádáme poděkování pro všechny dobrovolníky s posezením. Arnika, dobrovolnické centrum Dvůr Králové, obdrželo od nás děkovaný certifikát s vyčíslením hodin věnovaných našim klientům. Darovali nám čas představující cca 72 dnů. (1.727 hodin).



**Výlet do Krkonoš**

**Spolupráce  
s Arnikou**





# DOMOV SV. JOSEFA V ŽIRČI U DVORA KRÁLOVÉ



## PRO ARNIKU

Od příchodu jara až po zimu v pozadí,  
bychom chtěli slavit, ale kdo nám poradí...?  
Chce to klídek, žádnou paniku,  
máme tu přece Arniku ...!

Chceme do divadla nebo do kina..?  
Potřebujeme nějaký doprovod...?  
Chce to klídek, žádnou paniku,  
opět Arnika nám přijde vhod...!

Chceme do města na nákupy...?  
Potřebujeme to nebo to nebo něco víc...?  
Chce to klídek, žádnou paniku,  
Arnika nám zas ochotně vyjde vstříc...!

Díky Arnice a její vedoucí Janě  
se nám tu žije "nespoutaně",  
takže křičíme DÍKY a zvyšujem hlas  
a čekáme a těšíme se zas...!!!

*Klient Pavel Mrština složil pro Arniku oslavnou báseň*



Do popředí zájmu se dostává i firemní dobrovolnictví. Díky tomuto trendu jsme mohli uspořádat 3 výlety s dobrovolníky z firem: Kooperativa, Obchodní banka a ČEZ.

## SPOLUPRÁCE S FIREMNÍMI I INDIVIDUÁLNÍMI DÁRCI A P. R. AKTIVITY

*Ing. Dagmar Flosová, pracovnice fundraisingu a P.R.*

Pro zajištění činnosti Domova jsou i po 10 letech fungování stále velice důležité dotace ústředních orgánů, dotace a dary od krajů, měst a obcí, příjmy od zdravotních pojišťoven a příspěvky pacientů. Tyto příjmy však zdaleka nepokryjí náklady našeho zařízení. K získávání chybějících financí stále více využíváme grantových programů nadací a nadačních fondů. Neobešli bychom se ale také bez podpory velkého množství dárců z řad firem i individuálních dárců, kteří nám pomáhají finančně i materiálně. Čím dál více se ukazuje jejich pomoc jako nepostradatelná.

Děkujeme všem, kteří nás podporují v naší práci - umožňují pacientům prožívat důstojný a pokud možno plnohodnotný život v přátelském prostředí zrekonstruovaného historického objektu, jenž byl postupně zcela zrekonstruován pro potřeby zdravotně



# DOMOV SV. JOSEFA V ŽIRČI U DVORA KRÁLOVÉ



postižených uživatelů a který se neustále rozvíjí ke spokojenosti svých obyvatel i návštěvníků.

S našimi dárci jsme byli v kontaktu během celého roku rozesíláním informačních bulletinů a newsletterů. O nejrůznějších aktivitách, jež se v průběhu roku v Domově odehrály, jsme informovali širokou veřejnost prostřednictvím našich webových stránek, desítkami tiskových zpráv a článků, ale i třeba díky rozhlasu. Čtenáři a posluchači se tak mohli dozvědět o konání našich benefičních akcí. Během roku jsme prohlubovali vztahy zejména s regionálními médii, byla to především periodika Krkonošský a Náchodský deník, MF Dnes, z rozhlasových stanic pak Český rozhlas Hradec Králové (živé hodinové vysílání ze Svatoanenských slavností), dále rádio Proglas, Hit rádio Magic, rádio Blaník a rádio Černá Hora. Psalo se o nás např. v Katolickém týdeníku.

## Naši největší firemní dárci

\* Trabantklub, Přerov \* PRO.MED.CS, a.s., Praha 4 \* Siemens, s.r.o., Praha  
\* Arnošt Maiwald, Čistá u Litomyšle \* Elektrárny Opatovice, a.s., Opatovice n.L. \*



Nově opravený kostel sv. Anny

### Firemní dárci:

\* Nakladatelství UMÚN, s.r.o., Liberec \* GALEX, a.s., Hradec Králové \* MARKETIS, s.r.o., Praha \* ACI-AUTO COMPONENTS, s.r.o., Praha \* SURPMO, a.s., Praha \* Stavební společnost Žižka, s.r.o., Dvůr Králové n.L. \* LAB&PHARMA, s.r.o., Praha \* KUDOS potrubní díly, s.r.o., Choceň \* ISOLIT BRAVO, s.r.o., Jablonné nad Orlicí \* DMA Praha, s.r.o., Praha \* KOFTEX, s.r.o. Hradec Králové \* TMT, s.r.o., Chrudim \* STYLBAU, s.r.o. Hradec Králové \* SPOLEČNÉ OBALOVNY, s.r.o., Praha \* ŠOLC KONSTRUKCE, s.r.o., Trutnov \* SMARTER TRAINING&CONSULTING, Praha \* RHODE&SCHWARZ, s.r.o., Praha \* NOVY, s.r.o., Pardubice \* LUDUS VHP, a.s., Praha \* LM ASISTENT, s.r.o., Hradec Králové \* Kooperativa pojišťovna, a.s., Praha \* KDU-ČSL, Praha \* KASPER KOVO, s.r.o., Trutnov \* ETIGRAF, s.r.o., Dvůr Králové n.L. \* CAV, s.r.o., Hradec Králové \* AUTO QUALT, s.r.o., Choustníkovo Hradiště \* ATMOS Jaroslav Cankař a syn, Bělá pod Bezdězem \*

### Významní dárci z řad jednotlivců:

\* Středová Miroslava, MUDr., Hradec Králové \* Bělobrádek Pavel, MUDr., Náchod \* Jan Steinbauer \* Lněničková Gabriela, Ing., Praha 9  
\* Schneebergerová Dagmar, MUDr., Nový Bor \* Kubát Jan, Ing., Praha 5 \*  
\* Jirásková Hana, MUDr., České Meziříčí \* Kinský František, Kostelec n. O. \* Budník Tomáš, Praha 4 \* Fanta Josef, Hradec Králové \* Široký Jan, Ing., Praha 6 \* Šimeček Jaroslav, Předměřice n.L. \* Poulová Jana, Černošice \* Novotný Vladimír, Jičín \* Novotná Helena, Praha \*  
Nováková Helena, Hranice \* Jiskrová Eva, Liberec \* Chudoba Zdeněk, JUDr., Nové Město na Moravě \* Hitzger Jan, Praha 9 \*  
Dvořáková Věra, Praha 4 \* Brzek Antonín, Praha 4 \*